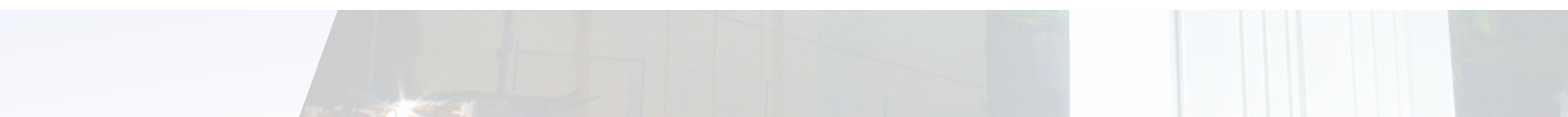
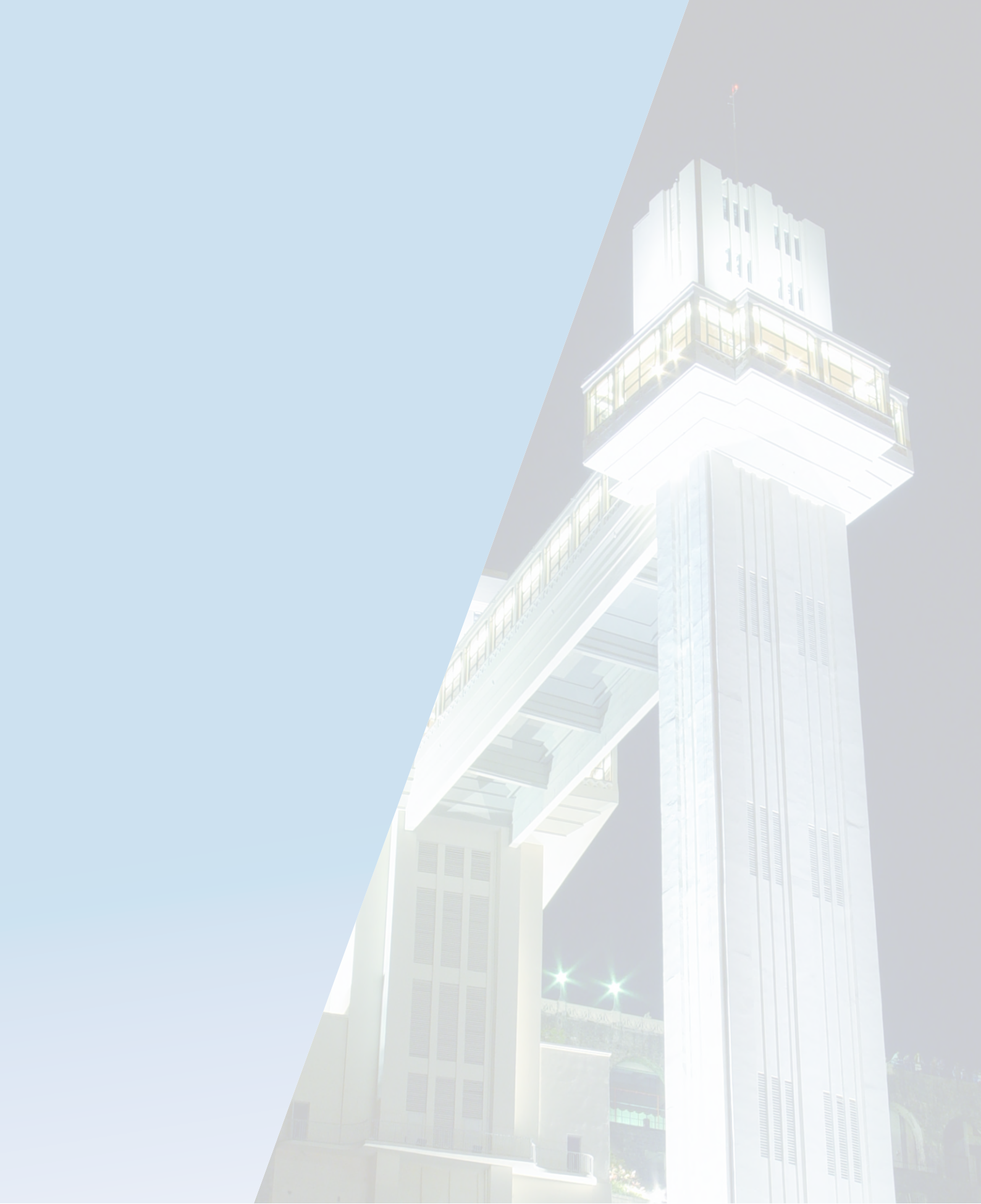


ANUÁRIO DE TRANSPORTES URBANOS DE SALVADOR | 2022

ANO XXXIV

Secretaria de Mobilidade





BRUNO REIS
Prefeito de Salvador

FABRIZIO MÜLLER MARTINEZ
Secretário Municipal de Mobilidade

PABLO SOUZA
Diretor de Planejamento de Transportes

DIOGO PIRES FERREIRA
Assessor Especial para Implantação do PlanMob Salvador

Elaborado e editado pela Assessoria de Implantação do PlanMob Salvador - ASSIP

DIOGO PIRES FERREIRA
PAULO CÉSAR COQUEIJO GOMES VIANA
LEDA DORTAS DUARTE
ANTONIO CÉSAR MONTEIRO RAMOS
GRAZIELA FERREIRA

Dúvidas, questões e sugestões podem
ser enviadas para planmob@salvador.ba.gov.br

2022
ANO XXXIV



APRESENTAÇÃO

Esta edição do ANUÁRIO DE TRANSPORTES URBANOS DE SALVADOR consolida as informações mais relevantes dos diversos serviços de transporte no âmbito do município de Salvador, correspondentes ao ano de 2022, ano em que os diversos indicadores operacionais se aproximaram daqueles apurados antes da pandemia.

Ao longo de 34 anos, desde o primeiro exemplar lançado em 1989 pela então Secretaria de Transportes Urbanos, esta publicação sempre teve como objetivos principais a preservação da memória técnica e a disseminação das informações, servindo como fonte de consulta para técnicos, estudantes e demais interessados nesta área.

A Secretaria de Mobilidade – SEMOB atualmente é responsável pela publicação do Anuário e busca sempre o enriquecimento dos dados inerentes aos diversos modais de transporte da sua alçada, como os serviços de ônibus, táxis, barcas e ascensores, bem como informações de outros tipos de serviço disponíveis nesta cidade, como por exemplo o Metrô, ampliando o universo deste trabalho de maneira significativa.

Sempre aberta a críticas e sugestões que possam melhorar o escopo deste Anuário, a SEMOB aguarda quaisquer colaborações que possam aprimorá-lo. A SEMOB agradece aos habituais colaboradores também responsáveis pela continuação deste trabalho pela disponibilização dos diversos dados operacionais, os quais são aqui citados: Transalvador, Integra, Salvador Card, Agerba, Arsal, Detran-BA, Companhia de Transportes da Bahia – CTB, Sedur, IBGE e Catamarantur.

Fabrizzio Müller Martinez
Secretário Municipal de Mobilidade

SUMÁRIO

1. REDE DE TRANSPORTES

- 1.1. Características e Indicadores da Cidade do Salvador
- 1.2. Principais Corredores de Transporte Coletivo
- 1.3. Mapa

2. SISTEMA DE TRANSPORTE COLETIVO POR ONIBUS

2.1. CARACTERÍSTICAS DO SISTEMA

- 2.1.1. Concessionárias Operadoras do STCO
- 2.1.2. Características das Operadoras
- 2.1.3. Variação dos Dados Operacionais do Sistema Ônibus
- 2.1.4. Passageiros Transportados por Operadora
- 2.1.5. Passageiros Equivalentes por Operadora
- 2.1.6. Média de Passageiros Transportados por dia da semana
- 2.1.7. Comparativo Anual de Passageiros Transportados e Equivalentes
- 2.1.8. Demanda de Passageiros por Forma de Pagamento
- 2.1.9. Bilhetagem e Integração
- 2.1.10. Gráfico de Demanda de Passageiros por Tipo
- 2.1.11. Gráfico de Passageiros Integrados
- 2.1.12. Quilometragem Realizada por Operadora
- 2.1.13. Viagens Realizadas por Operadora
- 2.1.14. Desempenho Operacional
- 2.1.15. Frota Operante
- 2.1.16. IPK por Operadora, por mês
- 2.1.17. PMM por Operadora, por mês
- 2.1.18. Passageiros por Viagem
- 2.1.19. Passageiros por Veículo, por Mês
- 2.1.20. Evolução da Bilhetagem
- 2.1.21. Autos de Infração emitidos por Operadora
- 2.1.22. Utilização da Gratuidade por Tipo
- 2.1.23. Histórico das Empresas Permissionárias
- 2.1.24. Pesquisas de Satisfação do Usuário
- 2.1.25. Reclamações do STCO
- 2.1.26. Cartões Ativos por Categoria
- 2.1.27. Velocidade Operacional Média do STCO
- 2.1.28. Bus Rapid Transit - BRT

2.2. FROTA

- 2.2.1. Idade da Frota por Tipo de Veículo
- 2.2.2. Histórico da Idade Média da frota de Ônibus
- 2.2.3. Participação Relativa de Frota por Operadora
- 2.2.4. Frota adaptada com elevador
- 2.2.5. Veículos cadastrados: novos e usados
- 2.2.6. Veículos novos adquiridos por ano

2.3. ASPECTOS ECONÔMICOS

- 2.3.1. Variação dos dados operacionais – 2022 X 2021
- 2.3.2. Quadro Comparativo do IPK
- 2.3.3. Quadro Comparativo de Preços e Salário
- 2.3.4. Dados e Indicadores Operacionais e Econômicos do STCO, por mês
- 2.3.5. Dados e Indicadores Operacionais e Econômicos do STCO, por ano
- 2.3.6. Evolução da Tarifa de Ônibus Urbano
- 2.3.7. Indicadores Econômicos
- 2.3.8. Tarifas das Capitais – Ônibus
- 2.3.9. Evolução dos Indicadores Financeiros do STCO

2.4. INDICADORES DE DESEMPENHO

- 2.4.1. Índice de Cumprimento de Viagens
- 2.4.2. Percurso Médio Mensal
- 2.4.3. Índice de Passageiros por Quilômetro - IPK
- 2.4.4. Índice de Assaltos por Viagem

3. SISTEMA DE TÁXI

- 3.1. Evolução da Frota de Táxis
- 3.2. Distribuição da frota de Táxis por tipo de serviço
- 3.3. Relação da Frota de Táxis / População
- 3.4. Evolução da Tarifa de Táxis
- 3.5. Evolução da Tarifa de Táxis Especiais
- 3.6. Tipos de Veículos do Serviço de Táxis
- 3.7. Distribuição da Frota de Transporte Escolar

4. ESTAÇÕES E TERMINAIS

- 4.1. Estações e Terminais

5. TRANSPORTE COMPLEMENTAR

- 5.1. Demanda de Passageiros do STEC

6. ASCENSORES

- 6.1. Demanda dos Ascensores
- 6.2. Evolução das Tarifas dos Ascensores

7. INFORMAÇÕES COMPLEMENTARES

- 7.1. Transporte Hidroviário
- 7.2. Transporte Metroviário
- 7.3. Frota de Veículos no Município de Salvador
- 7.4. Demanda no Município de Salvador, por Modo
- 7.5. Ocorrências de Assalto a Ônibus
- 7.6. Malha Viária da Cidade do Salvador
- 7.7. Evolução do Salário de Motorista e Salário Mínimo

8. ASPECTOS RELEVANTES DO SISTEMA DE TRANSPORTE DE SALVADOR



Legenda

- Estação de Transportes
- Estação de Transportes compartilhada com Metrô
- Estação de Transportes compartilhada com Metrô / BRT
- Estação BRT
Rodoviária • Hiper • Cidadela • Parque da Cidade • Itagira • Pituba
- Terminal Aquaviário Ribeira
Terminal Aquaviário Plataforma

SEMOB
Secretaria de Mobilidade

SALVADOR
PREFEITURA

BASE VIÁRIA

ESTAÇÕES, TERMINAIS,
MALHA VIÁRIA, PRINCIPAIS CORREDORES

CIDADE DE SALVADOR - BAHIA

1. REDE DE TRANSPORTES

1.1. CARACTERÍSTICAS E INDICADORES DA CIDADE DO SALVADOR

DADOS DO MUNICÍPIO:

Área (*): 692,819 km² (IBGE)

População(*): 2.610.987 habitantes (Censo demográfico - 2022)

(*) FONTE: IBGE



Características:

Cidade histórica; centro industrial, cultural e comercial; turismo.

Fundada em 29 de março de 1549

Rede Ciclovária: 310 km (Ago/2021).

Altitude: 70 m.

Clima: Quente e Úmido

Latitude: 13º 00´ S

Temperatura: 32,8 ºC (máxima)

Longitude: 38º 30´W

19,6 ºC (mínima) 25,0 ºC (média)

Umidade Relativa do Ar: 82 %

Precipitação Pluviométrica: 1.780,7 mm (Altura Total: 2.960,8 mm)

Modos de transporte:

Rodoviário: Ônibus, táxis

Ferrovário: Metrô

Hidroviário: Barcas, Ferry-boat

Ascensores: Elevador, Funiculares

Órgão gerenciador de Transportes : SEMOB
Rua Alceu Amoroso Lima, 581 – Caminho das Árvores
41.820-770 – Salvador – Bahia
www.salvador.ba.gov.br
semob.gabinete@salvador.ba.gov.br

1.2. PRINCIPAIS CORREDORES DE TRANSPORTE COLETIVO

Situação: Dezembro/2022

CORREDOR	O/H (*)	EXTENSÃO (Km)	NÚMERO DE LINHAS CONVENCIONAIS
BR - 324 (Coca-Cola)	58	21,39	16
AV. ALIOMAR BALEEIRO (Mansão do Caminho)	44	19,04	15
AV. AFRÂNIO PEIXOTO (Baixa do Fiscal)	114	14,50	35
AV. LUIS VIANA FILHO (PARALELA) - Shopping Amazonas	117	13,37	26
AV. OCTÁVIO MANGABEIRA (Sol Plaza Hotel)	51	13,18	14
AV. ANTONIO CARLOS MAGALHÃES (Mc Donald's)	165	6,80	39
EST. CAMPINAS / S. CAETANO (Bompreço)	60	5,67	14
AV. JURACY MAGALHÃES JR. / Vale das Pedrinhas	88	4,99	22
AV. S. MARCOS/ AV. S. RAFAEL (Hospital São Rafael)	61	4,59	15
AV. MÁRIO LEAL FERREIRA (BONOCÔ) Escola da Bíblia	77	4,51	21
R. SILVEIRA MARTINS (Chácara Cabula)	61	4,50	17
AV. TANCREDO NEVES (Hospital Sarah)	157	3,86	36
AV. VASCO DA GAMA (Perini)	68	3,60	16
AV. BARROS REIS (Madeira Cristo Rei)	113	2,00	30
AV. HEITOR DIAS (Bar Sertanejo)	77	2,00	18
AV. DA FRANÇA (Fuzileiros Navais)	142	3,23	43
AV. CENTENÁRIO (Hospital Santo Amaro)	63	2,82	12
AV. D. JOÃO VI (Hospital Aristides Maltez)	26	2,78	9
R. LIMA E SILVA (Plano Inclinado)	48	2,60	8
AV. CARDEAL DA SILVA (Unifacs)	26	2,17	4
AV. SETE DE SETEMBRO (Porto da Barra)	47	2,10	9
AV. JOANA ANGÉLICA (Colégio Central)	23	1,38	4
RUA CARLOS GOMES (Igreja Universal)	69	1,11	18

FORNTE : SEMOB

(*) ONIBUS / HORA

Extensão total da Rede Viária com atendimento de Transporte Coletivo por Ônibus: 1.650 km.

Malha viária: 3.602 km

Total de Pontos de Parada de ônibus: 3.583 : (1.898 com Abrigo).

Distância média entre pontos:450 metros.

2. SISTEMA DE TRANSPORTE COLETIVO POR ÔNIBUS

2.1.1. CONCESSIONÁRIAS OPERADORAS DO STCO

SOCIEDADES DE PROPÓSITO ESPECÍFICO - SPE

CÓDIGO	SPE	ENDEREÇO GARAGENS	CEP	TELEFONE
SPE2	OTTRANS	ESTRADA VELHA DE CAMPINAS, 1.175 - Pirajá	41.280-520	0XX71 3525 8433 / 00
SPE3	PLATAFORMA	RUA TOMAZ GONZAGA, 262 - Pernambuco	41.100-000	0XX71 2203 4131



2.1.2. CARACTERÍSTICAS DAS OPERADORAS

Situação: DEZEMBRO / 2022

EMPRESA	VEÍCULOS NOVOS ADQUIRIDOS		PESSOAL					
	2021	2022	MOTOR.	COBR.	DESPAC./ FISCAIS	MANUT.	ADM.	TOTAL
OTTRANS	40	61	2.138	2.094	85	547	354	5.218
PLATAFORMA	30	47	1.564	1.542	49	439	315	3.909
TOTAL	70	108	3.702	3.636	134	986	669	9.127

Ano: 2022

LINHAS REGULARES	OTT	PLAT	SUB TOTAL	POOL	TOTAL
2022	144	109	253	0	253
EXTENSÃO MÉDIA DAS LINHAS: (por sentido):	36,03 km 18,02 km		253 linhas		

Obs. 67 linhas metropolitanas penetram no município de Salvador.



CCO - Centro de Controle Operacional da SEMOB.

2.1.4. PASSAGEIROS TRANSPORTADOS POR OPERADORA

Ano: 2022

EMPRESA	JANEIRO	FEVEREIRO	MARÇO	ABRIL	MAIO	JUNHO	JULHO	AGOSTO	SETEMBRO	OUTUBRO	NOVEMBRO	DEZEMBRO	TOTAL
OTTRANS	14.017.275	14.457.720	16.930.587	15.481.803	17.230.107	15.247.412	16.471.538	18.039.815	17.177.906	16.675.447	16.363.443	16.286.984	194.380.037
PLATAFORMA	9.323.281	9.563.553	11.146.289	10.124.477	11.135.531	9.911.844	10.707.690	11.647.975	11.058.625	10.814.269	10.610.004	10.701.024	126.744.562
STCO	23.340.556	24.021.273	28.076.876	25.606.280	28.365.638	25.159.256	27.179.228	29.687.790	28.236.531	27.489.716	26.973.447	26.988.008	321.124.599

FONTE: SEMOB



2.1.5. PASSAGEIROS EQUIVALENTES POR OPERADORA

FONTE: RELATÓRIO CONSISTIDO

Ano: 2022

EMPRESA	JANEIRO	FEVEREIRO	MARÇO	ABRIL	MAIO	JUNHO	JULHO	AGOSTO	SETEMBRO	OUTUBRO	NOVEMBRO	DEZEMBRO	TOTAL
OTTRANS	7.887.653,83	8.096.632,61	9.344.038,69	8.565.848,23	9.419.419,66	8.180.178,63	8.948.471,33	9.752.511,00	9.150.604,54	8.912.490,85	8.727.062,85	8.849.242,88	105.834.155,10
PLATAFORMA	5.624.395,12	5.726.174,98	6.573.050,37	6.004.165,86	6.552.375,80	5.703.236,68	6.232.504,32	6.767.687,46	6.332.940,78	6.234.934,09	6.068.314,95	6.229.962,14	74.049.742,55
STCO	13.512.048,95	13.822.807,59	15.917.089,06	14.570.014,09	15.971.795,46	13.883.415,31	15.180.975,65	16.520.198,46	15.483.545,32	15.147.424,94	14.795.377,80	15.079.205,02	179.883.897,65

FONTE: SECOT

PERCENTUAL DE PASS. EQUIVALENTES / TOTAL

% PASS. EQ. / PASS. TOTAL	JANEIRO	FEVEREIRO	MARÇO	ABRIL	MAIO	JUNHO	JULHO	AGOSTO	SETEMBRO	OUTUBRO	NOVEMBRO	DEZEMBRO	MÉDIA
OTTRANS	56,3%	56,0%	55,2%	55,3%	54,7%	53,6%	54,3%	54,1%	53,3%	53,4%	53,3%	54,3%	54,4%
PLATAFORMA	60,3%	59,9%	59,0%	59,3%	58,8%	57,5%	58,2%	58,1%	57,3%	57,7%	57,2%	58,2%	58,4%
STCO	57,9%	57,5%	56,7%	56,9%	56,3%	55,2%	55,9%	55,6%	54,8%	55,1%	54,9%	55,9%	56,0%

2.1.6. MÉDIA DE PASSAGEIROS TRANSPORTADOS POR DIA DA SEMANA

Ano : 2022

MÊS	DIAS ÚTEIS	SÁBADOS	DOMINGOS (*)	% SOBRE DIAS ÚTEIS	
				SAB	DOM
JANEIRO	915.347	592.114	291.558	64,69%	31,85%
FEVEREIRO	1.012.460	620.804	322.547	61,32%	31,86%
MARÇO	1.050.057	645.784	335.385	61,50%	31,94%
ABRIL	1.087.036	613.561	313.285	56,44%	28,82%
MAIO	1.105.921	670.386	340.230	60,62%	30,76%
JUNHO	1.035.616	626.424	326.568	60,49%	31,53%
JULHO	1.067.507	654.007	357.903	61,26%	33,53%
AGOSTO	1.118.376	665.875	326.410	59,54%	29,19%
SETEMBRO	1.124.548	680.368	380.573	60,50%	33,84%
OUTUBRO	1.123.404	680.428	416.900	60,57%	37,11%
NOVEMBRO	1.101.484	669.740	377.474	60,80%	34,27%
DEZEMBRO	1.031.806	632.977	418.716	61,35%	40,58%
MÉDIA (**)	1.064.703	645.820	351.382	60,66%	33,00%

(*) Inclusive Feriados

(**) Média ponderada

FONTE: INTEGRA

Obs; Paralisação STCO - 22/05

2.1.7. COMPARATIVO ANUAL DE PASSAGEIROS TRANSPORTADOS E EQUIVALENTES

MESES	PASSAGEIRO TOTAL			PASSAGEIRO EQUIVALENTE		
	2022	2021	%	2022	2021	%
JANEIRO	23.340.556	21.350.195	9%	13.512.049	12.419.897	9%
FEVEREIRO	24.021.273	20.019.842	20%	13.822.808	11.625.836	19%
MARÇO	28.076.876	16.932.624	66%	15.917.089	9.824.593	62%
ABRIL	25.606.280	17.386.381	47%	14.570.014	10.136.345	44%
MAIO	28.365.638	20.465.179	39%	15.971.795	11.811.876	35%
JUNHO	25.159.256	19.476.944	29%	13.883.415	11.328.232	23%
JULHO	27.179.228	21.813.439	25%	15.180.976	12.632.835	20%
AGOSTO	29.687.790	23.480.783	26%	16.520.198	13.564.109	22%
SETEMBRO	28.236.531	23.420.208	21%	15.483.545	13.458.749	15%
OUTUBRO	27.489.716	23.974.188	15%	15.147.425	13.786.345	10%
NOVEMBRO	26.973.447	24.448.628	10%	14.795.378	13.980.688	6%
DEZEMBRO	26.988.008	24.743.992	9%	15.079.205	14.335.513	5%
TOTAL	321.124.599	257.512.403	25%	179.883.898	148.905.018	21%

MESES	PASSAGEIRO TOTAL			PASSAGEIRO EQUIVALENTE		
	2022	2020	%	2022	2020	%
JANEIRO	23.340.556	32.791.247	-29%	13.512.049	19.197.260	-30%
FEVEREIRO	24.021.273	30.614.219	-22%	13.822.808	17.893.813	-23%
MARÇO	28.076.876	25.515.078	10%	15.917.089	14.420.387	10%
ABRIL	25.606.280	10.561.983	142%	14.570.014	6.170.215	136%
MAIO	28.365.638	10.619.565	167%	15.971.795	6.284.193	154%
JUNHO	25.159.256	12.096.075	108%	13.883.415	7.187.884	93%
JULHO	27.179.228	14.768.362	84%	15.180.976	8.757.874	73%
AGOSTO	29.687.790	17.234.187	72%	16.520.198	10.226.633	62%
SETEMBRO	28.236.531	18.859.520	50%	15.483.545	11.147.852	39%
OUTUBRO	27.489.716	21.174.107	30%	15.147.425	12.534.537	21%
NOVEMBRO	26.973.447	21.382.617	26%	14.795.378	12.573.905	18%
DEZEMBRO	26.988.008	23.018.407	17%	15.079.205	13.682.661	10%
TOTAL	321.124.599	238.635.367	35%	179.883.898	140.077.214	28%

MESES	PASSAGEIRO TOTAL			PASSAGEIRO EQUIVALENTE		
	2022	2019	%	2022	2019	%
JANEIRO	23.340.556	34.548.218	-32%	13.512.049	20.561.077	-34%
FEVEREIRO	24.021.273	34.661.511	-31%	13.822.808	20.161.479	-31%
MARÇO	28.076.876	34.422.543	-18%	15.917.089	19.856.501	-20%
ABRIL	25.606.280	35.561.645	-28%	14.570.014	19.875.702	-27%
MAIO	28.365.638	36.982.457	-23%	15.971.795	21.034.757	-24%
JUNHO	25.159.256	29.875.601	-16%	13.883.415	17.158.249	-19%
JULHO	27.179.228	34.443.089	-21%	15.180.976	19.860.541	-24%
AGOSTO	29.687.790	37.139.745	-20%	16.520.198	21.551.017	-23%
SETEMBRO	28.236.531	35.732.925	-21%	15.483.545	20.049.327	-23%
OUTUBRO	27.489.716	37.281.024	-26%	15.147.425	21.091.798	-28%
NOVEMBRO	26.973.447	35.185.175	-23%	14.795.378	19.975.990	-26%
DEZEMBRO	26.988.008	34.756.790	-22%	15.079.205	20.219.989	-25%
TOTAL	321.124.599	420.590.723	-24%	179.883.898	241.396.429	-25%

FONTE: SEMOB

2.1.8. DEMANDA DE PASSAGEIROS POR FORMA DE PAGAMENTO

ANO : 2022

MÊS	VALE TRANSPORTE E BILHETE AVULSO										MEIA PASSAGEM					DEMANDA TOTAL	PAGANTES EM ESPÉCIE		GRATUIDADE		
	V.T.E	Int. Metrô	Int. STEC	V.T.E. TOTAL	(%)	BilheteAvulso	Int. Metrô	Int. STEC	B. A. TOTAL	(%)	MEIA	Int. Metrô	Int. STEC	MPE TOTAL	%		TOTAL	TOTAL	(%)	TOTAL	(%)
	JANEIRO	6.202.539	2.201.713	195.901	8.600.153	36,85%	5.448.409	2.902.836	182.527	8.533.772	36,56%	929.347	391.092	27.080	1.347.519		5,77%	23.340.556	2.440.540	10,46%	2.418.572
FEVEREIRO	6.211.039	2.182.145	190.896	8.584.080	35,74%	5.722.438	3.005.660	189.162	8.917.260	37,12%	1.195.394	451.864	30.203	1.677.461	6,98%	24.021.273	2.394.928	9,97%	2.447.544	10,19%	
MARÇO	7.009.333	2.530.498	212.844	9.752.675	34,74%	6.597.432	3.543.125	213.505	10.354.062	36,88%	1.728.236	720.866	40.848	2.489.950	8,87%	28.076.876	2.641.014	9,41%	2.839.175	10,11%	
ABRIL	6.380.203	2.349.318	195.799	8.925.320	34,86%	6.054.942	3.312.707	198.358	9.566.007	37,36%	1.390.144	631.869	31.435	2.053.448	8,02%	25.606.280	2.449.315	9,57%	2.612.190	10,20%	
MAIO	6.996.113	2.649.013	206.953	9.852.079	34,73%	6.618.827	3.693.160	208.716	10.520.703	37,09%	1.764.143	806.585	38.232	2.608.960	9,20%	28.365.638	2.532.026	8,93%	2.851.870	10,05%	
JUNHO	6.469.583	2.326.956	192.718	8.989.257	35,73%	5.828.021	3.126.707	187.788	9.142.516	36,34%	1.358.740	609.153	32.349	2.000.242	7,95%	25.159.256	2.392.282	9,51%	2.634.958	10,47%	
JULHO	7.041.876	2.649.843	211.581	9.903.300	36,44%	6.193.186	3.471.339	200.655	9.865.180	36,30%	1.551.001	611.858	37.812	2.200.671	8,10%	27.179.228	2.379.125	8,75%	2.830.952	10,42%	
AGOSTO	7.487.232	2.896.398	225.084	10.608.714	35,73%	6.616.393	3.830.722	214.500	10.661.615	35,91%	1.948.324	915.022	46.316	2.909.662	9,80%	29.687.790	2.467.083	8,31%	3.040.716	10,24%	
SETEMBRO	7.033.077	2.735.960	211.000	9.980.037	35,34%	6.253.008	3.586.292	202.507	10.041.807	35,56%	1.856.072	978.896	42.416	2.877.384	10,19%	28.236.531	2.412.711	8,54%	2.924.592	10,36%	
OUTUBRO	6.874.512	2.657.933	205.150	9.737.595	35,42%	5.991.894	3.394.051	182.405	9.568.350	34,81%	1.877.150	925.602	53.018	2.855.770	10,39%	27.489.716	2.508.407	9,12%	2.819.594	10,26%	
NOVEMBRO	6.791.389	2.635.587	200.442	9.627.418	35,69%	5.924.071	3.344.263	179.453	9.447.787	35,03%	1.786.194	875.528	53.327	2.715.049	10,07%	26.973.447	2.398.835	8,89%	2.784.358	10,32%	
DEZEMBRO	7.072.552	2.637.032	212.186	9.921.770	36,76%	6.027.572	3.301.056	186.179	9.514.807	35,26%	1.309.860	613.591	47.002	1.970.453	7,30%	26.988.008	2.677.282	9,92%	2.903.696	10,76%	
TOTAL	81.569.448	30.452.396	2.460.554	114.482.398	35,65%	73.276.193	40.511.918	2.345.755	116.133.866	36,16%	18.694.605	8.531.926	480.038	27.706.569	8,63%	321.124.599	29.693.549	9,25%	33.108.217	10,31%	
MÉDIA	6.797.454	2.537.700	205.046	9.540.200	35,65%	6.106.349	3.375.993	195.480	9.677.822	36,16%	1.557.884	710.994	40.003	2.308.881	8,63%	26.760.383	2.474.462	9,25%	2.759.018	10,31%	

FONTE: SEMOB

Obs. (1) (%) Valores percentuais sobre a Demanda Total c/ seletivo.

(2) A Gratuidade controlada por cartão.

SISTEMA DE INTEGRAÇÃO

PAGANTES EM ESPÉCIE POR OPERADORA 2022

PERCENTUAL DE BILHETAGEM

PERCENTUAL PAGANTE EM ESPÉCIE

DOMINGO É MEIA

MÊS	DEMANDA	%s/dem.
JAN		
FEV		
MAR		
ABR		
MAI		
JUN		
JUL		
AGO		
SET	415.909	1,5%
OUT	478.831	1,7%
NOV	551.041	2,0%
DEZ	573.664	2,1%
TOTAL	2.019.445	0,6%

MÊS	% INTEGRAÇÃO	INTEGR. C/Metrô	INTEG. C/Ônibus	INTEGR. C/STEC
JAN	40,2%	23,5%	14,9%	1,7%
FEV	40,2%	23,5%	15,0%	1,7%
MAR	40,8%	24,2%	14,9%	1,7%
ABR	40,9%	24,6%	14,7%	1,7%
MAI	41,5%	25,2%	14,7%	1,6%
JUN	40,6%	24,1%	14,8%	1,6%
JUL	41,2%	24,8%	14,8%	1,7%
AGO	42,0%	25,7%	14,7%	1,6%
SET	42,0%	25,9%	14,5%	1,6%
OUT	41,4%	25,4%	14,4%	1,6%
NOV	41,5%	25,4%	14,5%	1,7%
DEZ	40,5%	24,3%	14,6%	1,7%
MÉDIA	41,1%	24,8%	14,7%	1,6%

OTTRANS	PLATAFORMA	MÊS
9,1%	12,4%	JAN
8,8%	11,8%	FEV
8,3%	11,1%	MAR
8,4%	11,4%	ABR
7,8%	10,7%	MAI
8,4%	11,2%	JUN
7,6%	10,5%	JUL
7,2%	10,0%	AGO
7,4%	10,4%	SET
7,8%	11,2%	OUT
7,7%	11,7%	NOV
8,6%	12,0%	DEZ
8,0%	11,2%	MÉDIA

MÊS	%
JAN	89,54%
FEV	90,03%
MAR	90,59%
ABR	90,43%
MAI	91,07%
JUN	90,49%
JUL	91,25%
AGO	91,69%
SET	91,46%
OUT	90,88%
NOV	91,11%
DEZ	90,08%
2022	90,75%

MÊS	%
JAN	10,46%
FEV	9,97%
MAR	9,41%
ABR	9,57%
MAI	8,93%
JUN	9,51%
JUL	8,75%
AGO	8,31%
SET	8,54%
OUT	9,12%
NOV	9,26%
DEZ	9,92%
2022	9,28%

Obs: Apenas Bilhete Avulso e pagantes em espécie.

2.1.9. BILHETAGEM E INTEGRAÇÃO

MÊS	VALE-TRANSPORTE					TOTAL GERAL	DEMANDA TOTAL	PARTICIPAÇÃO %	
	SEM INTEGRAÇÃO ÔNIBUS	COM INTEGRAÇÃO						BIL.	INTEGR.
		ÔNIBUS	METRÔ	STEC	TOTAL				
JANEIRO	4.585.223	1.617.316	2.201.713	195.901	4.014.930	8.600.153	23.340.556	36,8%	17,2%
FEVEREIRO	4.586.958	1.624.081	2.182.145	190.896	3.997.122	8.584.080	24.021.273	35,7%	16,6%
MARÇO	5.167.095	1.842.238	2.530.498	212.844	4.585.580	9.752.675	28.076.876	34,7%	16,3%
ABRIL	4.709.906	1.670.297	2.349.318	195.799	4.215.414	8.925.320	25.606.280	34,9%	16,5%
MAIO	5.162.689	1.833.424	2.649.013	206.953	4.689.390	9.852.079	28.365.638	34,7%	16,5%
JUNHO	4.769.644	1.699.939	2.326.956	192.718	4.219.613	8.989.257	25.159.256	35,7%	16,8%
JULHO	5.201.980	1.839.896	2.649.843	211.581	4.701.320	9.903.300	27.179.228	36,4%	17,3%
AGOSTO	5.523.618	1.963.614	2.896.398	225.084	5.085.096	10.608.714	29.687.790	35,7%	17,1%
SETEMBRO	5.197.721	1.835.356	2.735.960	211.000	4.782.316	9.980.037	28.236.531	35,3%	16,9%
OUTUBRO	5.092.694	1.781.818	2.657.933	205.150	4.644.901	9.737.595	27.489.716	35,4%	16,9%
NOVEMBRO	5.020.716	1.770.673	2.635.587	200.442	4.606.702	9.627.418	26.973.447	35,7%	17,1%
DEZEMBRO	5.203.528	1.869.024	2.637.032	212.186	4.718.242	9.921.770	26.988.008	36,8%	17,5%
TOTAL	60.221.772	21.347.676	30.452.396	2.460.554	54.260.626	114.482.398	321.124.599	35,7%	16,9%
MÉDIA	5.018.481	1.778.973	2.537.700	205.046	4.521.719	9.540.200	26.760.383	35,7%	16,9%

FONTE: SEMOB

MÊS	BILHETE AVULSO					TOTAL GERAL	DEMANDA TOTAL	PARTICIPAÇÃO %	
	SEM INTEGRAÇÃO ÔNIBUS	COM INTEGRAÇÃO						BIL.	INTEGR.
		ÔNIBUS	METRÔ	STEC	TOTAL				
JANEIRO	3.817.604	1.630.805	2.902.836	182.527	4.716.168	8.533.772	23.340.556	36,6%	20,2%
FEVEREIRO	4.016.596	1.705.842	3.005.660	189.162	4.900.664	8.917.260	24.021.273	37,1%	20,4%
MARÇO	4.642.417	1.955.015	3.543.125	213.505	5.711.645	10.354.062	28.076.876	36,9%	20,3%
ABRIL	4.272.711	1.782.231	3.312.707	198.358	5.293.296	9.566.007	25.606.280	37,4%	20,7%
MAIO	4.673.492	1.945.335	3.693.160	208.716	5.847.211	10.520.703	28.365.638	37,1%	20,6%
JUNHO	4.103.383	1.724.638	3.126.707	187.788	5.039.133	9.142.516	25.159.256	36,3%	20,0%
JULHO	4.358.869	1.834.317	3.471.339	200.655	5.506.311	9.865.180	27.179.228	36,3%	20,3%
AGOSTO	4.660.224	1.956.169	3.830.722	214.500	6.001.391	10.661.615	29.687.790	35,9%	20,2%
SETEMBRO	4.416.311	1.836.697	3.586.292	202.507	5.625.496	10.041.807	28.236.531	35,6%	19,9%
OUTUBRO	4.240.167	1.751.727	3.394.051	182.405	5.328.183	9.568.350	27.489.716	34,8%	19,4%
NOVEMBRO	4.185.230	1.738.841	3.344.263	179.453	5.262.557	9.447.787	26.973.447	35,0%	19,5%
DEZEMBRO	4.270.324	1.757.248	3.301.056	186.179	5.244.483	9.514.807	26.988.008	35,3%	19,4%
TOTAL	51.657.328	21.618.865	40.511.918	2.345.755	64.476.538	116.133.866	321.124.599	36,2%	20,1%
MÉDIA	7.947.281	3.325.979	6.232.603	360.885	9.919.467	17.866.749	49.403.784	36,2%	20,1%

FONTE: SEMOB

2.1.9. BILHETAGEM E INTEGRAÇÃO (Cont.)

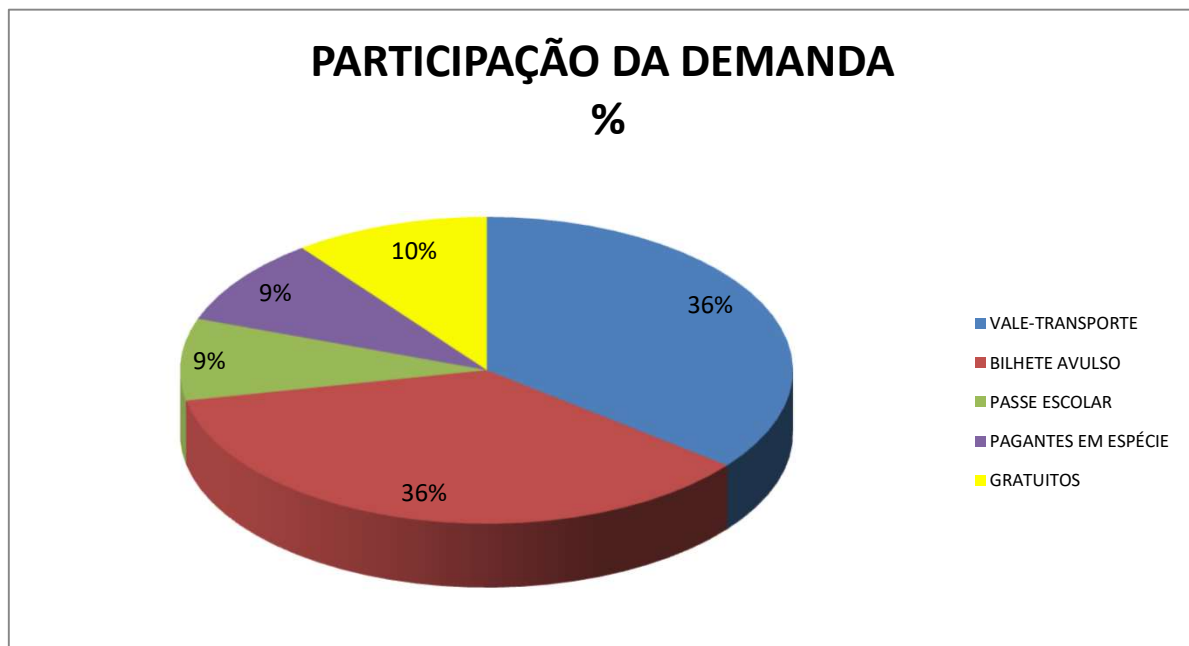
MÊS	PASSE ESCOLAR					TOTAL GERAL	DEMANDA TOTAL	PARTICIPAÇÃO %	
	SEM INTEGRAÇÃO ÔNIBUS	COM INTEGRAÇÃO						BIL.	INTEGR.
		ÔNIBUS	METRÔ	STEC	TOTAL				
JANEIRO	693.028	236.319	391.092	27.080	654.491	1.347.519	23.340.556	5,8%	2,8%
FEVEREIRO	910.947	284.447	451.864	30.203	766.514	1.677.461	24.021.273	7,0%	3,2%
MARÇO	1.329.853	398.383	720.866	40.848	1.160.097	2.489.950	28.076.876	8,9%	4,1%
ABRIL	1.076.511	313.633	631.869	31.435	976.937	2.053.448	25.606.280	8,0%	3,8%
MAIO	1.373.371	390.772	806.585	38.232	1.235.589	2.608.960	28.365.638	9,2%	4,4%
JUNHO	1.048.937	309.803	609.153	32.349	951.305	2.000.242	25.159.256	8,0%	3,8%
JULHO	1.212.837	338.164	611.858	37.812	987.834	2.200.671	27.179.228	8,1%	3,6%
AGOSTO	1.518.168	430.156	915.022	46.316	1.391.494	2.909.662	29.687.790	9,8%	4,7%
SETEMBRO	1.434.670	421.402	978.896	42.416	1.442.714	2.877.384	28.236.531	10,2%	5,1%
OUTUBRO	1.455.362	421.788	925.602	53.018	1.400.408	2.855.770	27.489.716	10,4%	5,1%
NOVEMBRO	1.382.200	403.994	875.528	53.327	1.332.849	2.715.049	26.973.447	10,1%	4,9%
DEZEMBRO	997.806	312.054	613.591	47.002	972.647	1.970.453	26.988.008	7,3%	3,6%
TOTAL	14.433.690	4.260.915	8.531.926	480.038	13.272.879	27.706.569	321.124.599	8,6%	4,1%
MÉDIA	1.202.808	355.076	710.994	40.003	1.106.073	2.308.881	26.760.383	8,6%	4,1%

FONTE: SEMOB

MÊS	VALORES TOTAIS DA BILHETAGEM					PAGANTES EM ESPÉCIE	DEMANDA TOTAL	PARTICIPAÇÃO %		BILHETES INTEGRADOS
	V.TRANSPORTE	BIL. AVULSO	P. ESCOLAR	GRATUITOS	TOTAL BIL.			BIL.	INTEGR.	
JANEIRO	8.600.153	8.533.772	1.347.519	2.418.572	20.900.016	2.440.540	23.340.556	89,5%	40,2%	9.385.589
FEVEREIRO	8.584.080	8.917.260	1.677.461	2.447.544	21.626.345	2.394.928	24.021.273	90,0%	40,2%	9.664.300
MARÇO	9.752.675	10.354.062	2.489.950	2.839.175	25.435.862	2.641.014	28.076.876	90,6%	40,8%	11.457.322
ABRIL	8.925.320	9.566.007	2.053.448	2.612.190	23.156.965	2.449.315	25.606.280	90,4%	40,9%	10.485.647
MAIO	9.852.079	10.520.703	2.608.960	2.851.870	25.833.612	2.532.026	28.365.638	91,1%	41,5%	11.772.190
JUNHO	8.989.257	9.142.516	2.000.242	2.634.958	22.766.973	2.392.283	25.159.256	90,5%	40,6%	10.210.051
JULHO	9.903.300	9.865.180	2.200.671	2.830.952	24.800.103	2.379.125	27.179.228	91,2%	41,2%	11.195.465
AGOSTO	10.608.714	10.661.615	2.909.662	3.040.716	27.220.707	2.467.083	29.687.790	91,7%	42,0%	12.477.981
SETEMBRO	9.980.037	10.041.807	2.877.384	2.924.592	25.823.820	2.412.711	28.236.531	91,5%	42,0%	11.850.526
OUTUBRO	9.737.595	9.568.350	2.855.770	2.819.594	24.981.309	2.508.407	27.489.716	90,9%	41,4%	11.373.492
NOVEMBRO	9.627.418	9.447.787	2.715.049	2.784.358	24.574.612	2.398.835	26.973.447	91,1%	41,5%	11.202.108
DEZEMBRO	9.921.770	9.514.807	1.970.453	2.903.696	24.310.726	2.677.282	26.988.008	90,1%	40,5%	10.935.372
TOTAL	114.482.398	116.133.866	27.706.569	33.108.217	291.431.050	29.693.549	321.124.599	90,8%	41,1%	132.010.043
MÉDIA	9.540.200	9.677.822	2.308.881	2.759.018	24.285.921	2.474.462	26.760.383	90,8%	41,1%	11.000.837

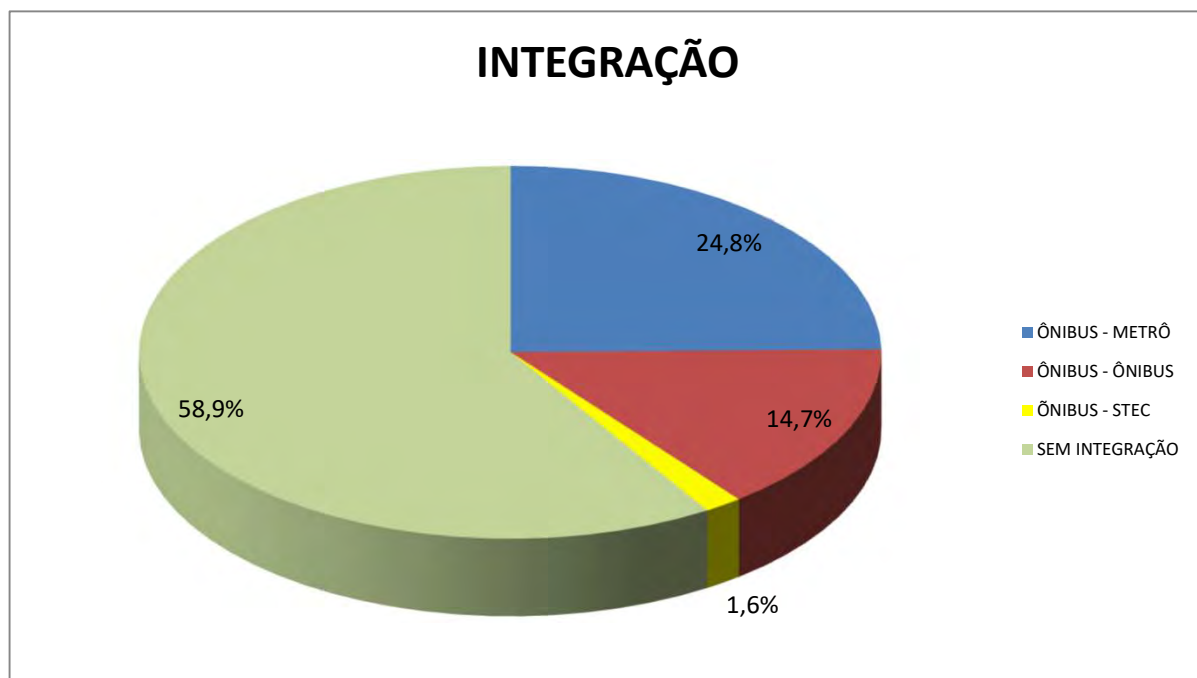
FONTE: SEMOB

2.1.10. GRÁFICO DA DEMANDA POR TIPO



ANO: 2022

2.1.11. GRÁFICO DE PASSAGEIROS INTEGRADOS



ANO: 2022

2.1.12. QUILOMETRAGEM REALIZADA POR OPERADORA

Ano: 2022

EMPRESA	JANEIRO	FEVEREIRO	MARÇO	ABRIL	MAIO	JUNHO	JULHO	AGOSTO	SETEMBRO	OUTUBRO	NOVEMBRO	DEZEMBRO	TOTAL
OTTRANS	5.715.234,51	5.478.668,03	5.957.007,72	5.271.233,43	5.625.170,83	5.319.244,57	5.619.077,44	5.812.087,65	5.499.191,02	5.569.634,68	5.420.177,11	5.539.445,62	66.826.172,60
PLATAFORMA	4.067.014,30	3.891.249,20	4.323.688,80	3.841.053,40	4.070.313,20	3.793.883,20	4.039.345,90	4.145.687,90	3.936.965,80	4.072.893,70	3.924.917,48	4.033.021,10	48.140.033,98
STCO	9.782.248,81	9.369.917,23	10.280.696,52	9.112.286,83	9.695.484,03	9.113.127,77	9.658.423,34	9.957.775,55	9.436.156,82	9.642.528,38	9.345.094,59	9.572.466,72	114.966.206,58

FONTE: INTEGRA

Obs: Quilometragem ociosa não incluída.

2.1.13. VIAGENS REALIZADAS POR OPERADORA

Ano: 2022

EMPRESA	JANEIRO	FEVEREIRO	MARÇO	ABRIL	MAIO	JUNHO	JULHO	AGOSTO	SETEMBRO	OUTUBRO	NOVEMBRO	DEZEMBRO	TOTAL
OTTRANS	185.007,5	175.724,0	193.612,5	174.405,5	187.180,0	179.523,0	188.671,0	196.699,5	186.889,0	189.787,0	186.279,0	193.135,5	2.236.913,5
PLATAFORMA	109.063,0	104.254,0	116.122,0	103.491,0	109.093,0	102.750,0	109.523,0	114.686,0	108.398,0	111.931,0	108.701,0	112.797,0	1.310.809,0
STCO	294.070,5	279.978,0	309.734,5	277.896,5	296.273,0	282.273,0	298.194,0	311.385,5	295.287,0	301.718,0	294.980,0	305.932,5	3.547.722,5

FONTE: INTEGRA

2.1.14. DESEMPENHO OPERACIONAL

Ano: 2022

EMPRESA	JANEIRO	FEVEREIRO	MARÇO	ABRIL	MAIO	JUNHO	JULHO	AGOSTO	SETEMBRO	OUTUBRO	NOVEMBRO	DEZEMBRO
OTTRANS	98,64%	98,55%	97,30%	97,98%	98,49%	98,94%	99,04%	99,28%	98,97%	98,31%	98,03%	98,40%
PLATAFORMA	97,86%	98,26%	97,02%	97,20%	97,45%	98,12%	99,13%	99,41%	99,14%	98,55%	98,99%	99,04%
STCO	98,30%	98,40%	97,20%	97,70%	98,10%	98,60%	99,07%	99,33%	99,03%	98,40%	98,38%	98,60%

Obs: Viagens realizadas / Viagens programadas;

FONTE: CCO (COSIT/DIT)

2.1.15. FROTA OPERANTE

Ano: 2022

EMPRESA	JANEIRO	FEVEREIRO	MARÇO	ABRIL	MAIO	JUNHO	JULHO	AGOSTO	SETEMBRO	OUTUBRO	NOVEMBRO	DEZEMBRO
OTTRANS	884	934	948	958	964	961	962	969	969	970	976	942
PLATAFORMA	612	684	689	693	697	696	698	704	709	709	710	688
STCO	1.496	1.618	1.637	1.651	1.661	1.657	1.660	1.673	1.678	1.679	1.686	1.630

OBS. Frota média nos dias úteis.

FROTA TOTAL	1.813	1.811	1.846	1.870	1.868	1.868	1.866	1.872	1.803	1.815	1.789	1.789
. OTTRANS	1.041	1.041	1.056	1.063	1.061	1.061	1.060	1.060	1.034	1.044	1.044	1.044
. PLATAFORMA	772	770	790	807	807	807	806	812	769	771	745	745

IDADE MÉDIA	7,34	7,41	7,35	7,34	7,42	7,50	7,58	7,66	7,58	7,63	7,70	7,79
. OTTRANS	7,30	7,38	7,34	7,38	7,47	7,55	7,63	7,71	7,67	7,69	7,77	7,86
. PLATAFORMA	7,39	7,46	7,36	7,29	7,36	7,44	7,52	7,60	7,47	7,56	7,60	7,69

FONTE: INTEGRA

2.1.16. IPK POR OPERADORA, POR MÊS

Ano: 2022

EMPRESA	JANEIRO	FEVEREIRO	MARÇO	ABRIL	MAIO	JUNHO	JULHO	AGOSTO	SETEMBRO	OUTUBRO	NOVEMBRO	DEZEMBRO	MÉDIA
OT - TRANS (ÓTIMA)	1,3801	1,4778	1,5686	1,6250	1,6745	1,5378	1,5925	1,6780	1,6640	1,6002	1,6101	1,5975	1,5837
INTEGRA PLATAFORMA	1,3829	1,4716	1,5202	1,5632	1,6098	1,5033	1,5429	1,6325	1,6086	1,5308	1,5461	1,5447	1,5382
STCO	1,3813	1,4752	1,5483	1,5989	1,6473	1,5235	1,5718	1,6590	1,6409	1,5709	1,5832	1,5753	1,5647

IPK - Índice de Passageiros Equivalentes por Quilômetro.

FONTE: SEMOB e INTEGRA

2.1.17. PMM POR OPERADORA, POR MÊS

Ano: 2022

EMPRESA	JANEIRO	FEVEREIRO	MARÇO	ABRIL	MAIO	JUNHO	JULHO	AGOSTO	SETEMBRO	OUTUBRO	NOVEMBRO	DEZEMBRO
OT - TRANS (ÓTIMA)	6.465,20	5.865,81	6.283,76	5.502,33	5.835,24	5.535,11	5.841,04	5.998,03	5.675,12	5.741,89	5.553,46	5.880,52
INTEGRA PLATAFORMA	6.645,45	5.688,96	6.275,31	5.542,65	5.839,76	5.450,98	5.787,03	5.888,76	5.552,84	5.744,56	5.528,05	5.861,95
STCO	6.538,94	5.791,05	6.280,21	5.519,25	5.837,14	5.499,78	5.818,33	5.952,05	5.623,45	5.743,02	5.542,76	5.872,68

PERCURSO MÉDIO MENSAL (KM por veículo).

PMM = Quilometragem realizada / Frota Operante

2.1.18. PASSAGEIROS POR VIAGEM

Ano: 2022

EMPRESA	JANEIRO	FEVEREIRO	MARÇO	ABRIL	MAIO	JUNHO	JULHO	AGOSTO	SETEMBRO	OUTUBRO	NOVEMBRO	DEZEMBRO	MÉDIA
OT - TRANS (ÓTIMA)	75,77	82,28	87,45	88,77	92,05	84,93	87,30	91,71	91,92	87,86	87,84	84,33	86,90
INTEGRA PLATAFORMA	85,49	91,73	95,99	97,83	102,07	96,47	97,77	101,56	102,02	96,62	97,61	94,87	96,69
STCO	79,37	85,80	90,65	92,14	95,74	89,13	91,15	95,34	95,62	91,11	91,44	88,22	90,52

FONTE: SEMOB e INTEGRA

2.1.19. PASSAGEIROS POR VEÍCULO POR MÊS

Ano: 2022

EMPRESA	JANEIRO	FEVEREIRO	MARÇO	ABRIL	MAIO	JUNHO	JULHO	AGOSTO	SETEMBRO	OUTUBRO	NOVEMBRO	DEZEMBRO
OT - TRANS (ÓTIMA)	15.857	15.479	17.859	16.161	17.874	15.866	17.122	18.617	17.727	17.191	16.766	17.290
INTEGRA PLATAFORMA	15.234	13.982	16.177	14.610	15.976	14.241	15.341	16.545	15.597	15.253	14.944	15.554
STCO	15.602	14.846	17.151	15.510	17.077	15.184	16.373	17.745	16.827	16.373	15.998	16.557

FONTE: SEMOB e INTEGRA

2.1.20. EVOLUÇÃO DA BILHETAGEM

Período: 1998 - 2022

ANO	BILHETAGEM		DEMANDA TOTAL	PARTICIPAÇÃO PERCENTUAL			GRATUITOS	TOTAL BILHETAGEM
	V.Transp. e B.A.*	Meia-Passagem		Vale-Transp.	Meia	Total		
1998	196.899.171	76.809.319	500.070.246	39,37%	15,36%	54,73%	19.553.785	293.262.275
1999	185.660.248	64.023.236	492.833.969	37,67%	12,99%	50,66%	35.022.429	284.705.913
2000	191.550.326	71.174.822	501.971.851	38,16%	14,18%	52,34%	35.577.427	298.302.575
2001	188.131.061	70.478.409	472.251.850	39,84%	14,92%	54,76%	32.804.906	291.414.376
2002	180.809.533	81.845.051	478.227.305	37,81%	17,11%	54,92%	37.072.487	299.727.071
2003	176.115.398	85.162.636	454.659.488	38,74%	18,73%	57,47%	44.764.189	306.042.223
2004	165.756.250	120.593.677	446.282.632	37,14%	27,02%	64,16%	40.680.610	327.030.537
2005	165.945.613	129.913.269	457.637.449	36,26%	28,39%	64,65%	41.534.110	337.392.992
2006	169.456.405	116.868.352	455.251.053	37,22%	25,67%	62,89%	50.151.037	336.475.794
2007	142.034.336	96.945.198	459.908.530	30,88%	21,08%	51,96%	52.565.902	291.545.436
2008	125.299.851	99.754.925	485.442.139	25,81%	20,55%	46,36%	48.514.851	273.569.627
2009	126.380.532	101.665.268	467.920.765	27,01%	21,73%	48,74%	39.481.062	267.526.862
2010	137.125.482	96.021.937	465.589.074	29,45%	20,62%	50,08%	37.733.198	270.880.617
2011	140.489.501	94.090.241	453.135.744	31,00%	20,76%	51,77%	34.557.346	269.137.088
2012	139.997.219	86.090.722	414.938.215	33,74%	20,75%	54,49%	29.120.751	255.208.692
2013	138.368.124	79.781.632	405.107.377	34,16%	19,69%	53,85%	23.498.174	241.647.930
2014	172.951.933	58.145.715	408.382.827	42,35%	14,24%	56,59%	19.521.949	250.619.597
2015	179.436.253	72.668.689	416.911.721	43,04%	17,43%	60,47%	35.719.857	287.824.799
2016	184.575.217	56.694.009	413.575.251	44,63%	13,71%	58,34%	44.603.269	285.872.495
2017	208.351.215	62.846.962	403.818.811	51,60%	15,56%	67,16%	34.047.017	305.245.194
2018	257.480.420	65.576.744	432.678.744	59,51%	15,16%	74,66%	36.262.281	359.319.445
2019	265.374.324	54.717.317	420.590.723	63,10%	13,01%	76,11%	37.168.532	357.260.173
2020	168.660.501	14.051.035	238.635.367	70,68%	5,89%	76,57%	22.514.865	205.226.401
2021	188.998.838	14.711.143	257.512.403	73,39%	5,71%	79,11%	26.156.543	229.866.524
2022	230.616.264	27.706.569	321.124.599	71,82%	8,63%	80,44%	33.108.217	291.431.050

* O Vale-Transporte inclui o Bilhete Avulso.

FONTE: SEMOB

2.1.21. AUTOS DE INFRAÇÃO EMITIDOS POR OPERADORA

Ano: 2022

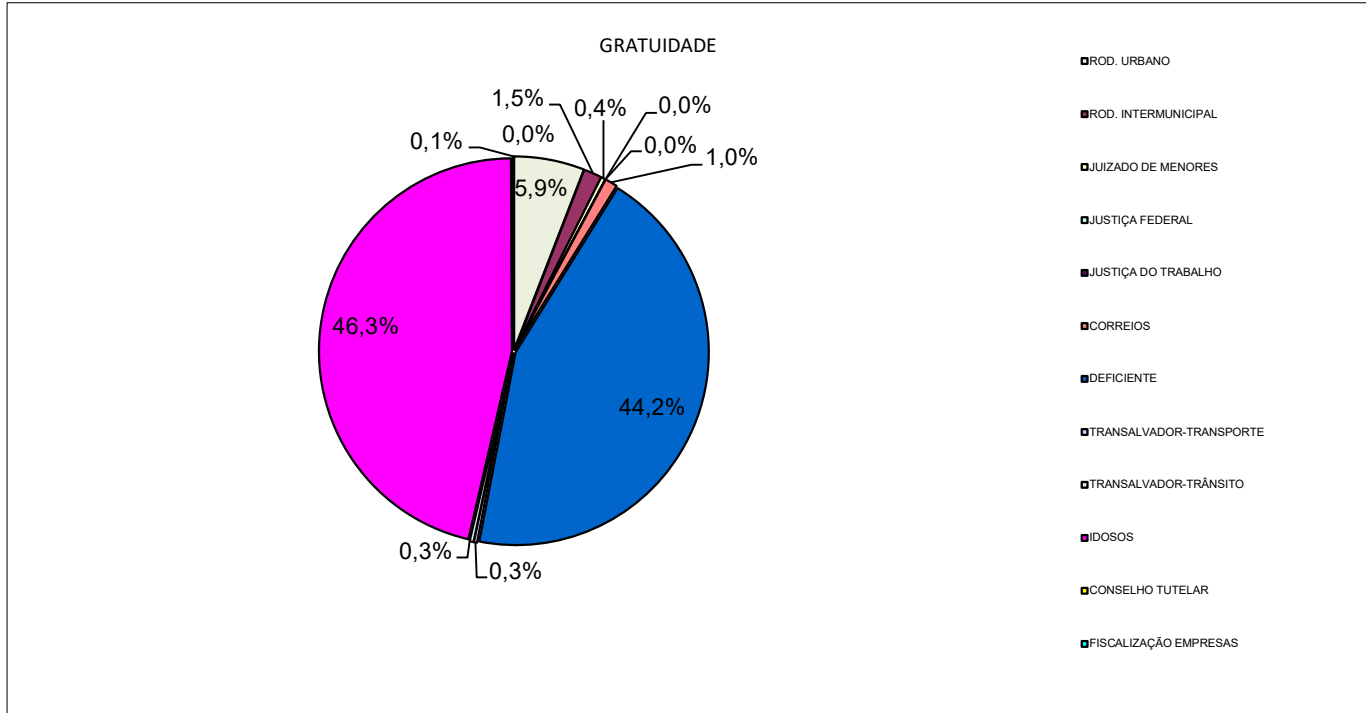
EMPRESA	JANEIRO	FEVEREIRO	MARÇO	ABRIL	MAIO	JUNHO	JULHO	AGOSTO	SETEMBRO	OUTUBRO	NOVEMBRO	DEZEMBRO	TOTAL
OTTRANS	1.076	1.946	1.832	915	923	837	1.053	969	1.051	949	840	884	13.275
PLATAFORMA	898	1.630	1.575	1.060	1.343	967	712	514	508	645	339	394	10.585
STCO	1.974	3.576	3.407	1.975	2.266	1.804	1.765	1.483	1.559	1.594	1.179	1.278	23.860

FONTE: COFAT / SEMOB



2.1.22. UTILIZAÇÃO DA GRATUIDADE POR TIPO

ANO: 2022



CATEGORIA	%
ROD. URBANO	5,9%
ROD. INTERMUNICIPAL	1,5%
JUIZADO DE MENORES	0,4%
JUSTIÇA FEDERAL	0,0%
JUSTIÇA DO TRABALHO	0,0%
CORREIOS	1,0%
DEFICIENTE	44,2%
TRANSALVADOR-TRANSPORTE	0,3%
TRANSALVADOR-TRÂNSITO	0,3%
IDOSOS	46,3%
CONSELHO TUTELAR	0,1%
FISCALIZAÇÃO EMPRESAS	0,0%
TOTAL	100%

FONTE: Integra

2.1.23. HISTÓRICO DAS EMPRESAS PERMISSONÁRIAS

CÓDIGO	EMPRESA	OPERAÇÃO		OCORRÊNCIA	OBSERVAÇÃO
		INÍCIO	FIM		
MT32	MODELO	01/12/2002		Cisão parcial	São Cristóvão
VB31	EXPRESSO VITÓRIA	01/11/2002	-	Cisão parcial	Farol da Barra
CT30	CAPITAL	01/11/2002	31/12/2014	Cisão parcial	Ilha Tropical
CS29	CENTRAL SALVADOR	06/12/1999	-	Cisão parcial	Ondina
IT28	ILHA TROPICAL	26/02/1999	03/08/2014	Substituição	ITT
ITT5	ITT	-	25/02/1999	Desativação	
MS27	MONT SERRAT	01/06/1998	20/03/2004	Substituição	OMNI
BM26	BARRAMAR	07/03/1998	31/05/2014	Cisão parcial	São Pedro
SC25	SÃO CRISTÓVÃO	11/02/1998	-	Substituição	Fonte Nova
OM24	OMNI	21/03/1997	31/05/1998	Substituição	Sul América
FN23	FONTE NOVA	01/07/1996	10/02/1998	Cisão parcial	Farol da Barra
PG22	PRAIA GRANDE	01/05/1996	-	Cisão parcial	Boa Viagem
FB21	FAROL DA BARRA	01/09/1995	06/09/2004	Cisão	TSS
LP20	LAPA	01/09/1995	12/12/2004	Cisão	TSS
AX19	AXÉ	01/10/1994	-	-	Nova
SP18	SÃO PEDRO	15/05/1994	01/12/2004	Licitação	Nova
VT17	VITRAL	01/09/1994	-	Cisão parcial	Joevanza
OD16	ONDINA	26/04/1991	-	Cisão	Vibemsa
BT15	BAHIA	26/04/1991	-	Cisão	Vibemsa
RV14	RIO VERMELHO	26/04/1991	-	Cisão	Vibemsa
TVM4	VERDEMAR	26/04/1991	-	Cisão	Vibemsa
UN13	UNIÃO	01/03/1991	-	Cisão parcial	Joevanza
BV12	BOA VIAGEM	01/01/1990	-	Cisão parcial	Joevanza
CG11	CAMPO GRANDE	-	17/04/1997	Desativação	-
OG10	OGUNJÁ	09/07/1989	29/11/1995	Desativação	-
JOV9	JOEVANZA	-	-	-	-
LIB8	LIBERDADE	-	26/01/1997	Desativação	-
SUL7	SULAMÉRICA	-	20/03/1997	Desativação	-
VSA6	VISA	-	25/01/1996	Desativação	-
TSO3	TRANSOL	-	-	-	-
TSS2	TSS	-	31/08/1995	Desativação	-
TUR1	TRANSUR	-	13/02/1997	Desativação	-
SPE1	CSN	22/04/2015	29/03/2021	Caducidade Contrato	-

FONTES: FUNDETRANS - GEPLA/ Setor de Estudos Econômicos

Obs: (1) As empresas OGUNJÁ e SÃO PEDRO tornaram-se permissionárias através de Licitação.

(2) Licitação realizada em 14/07/2014 para operação consorciada em três áreas da cidade - CSN, OTTRANS e Plataforma.

2.1.24. PESQUISAS DE SATISFAÇÃO DOS USUÁRIOS DO STCO

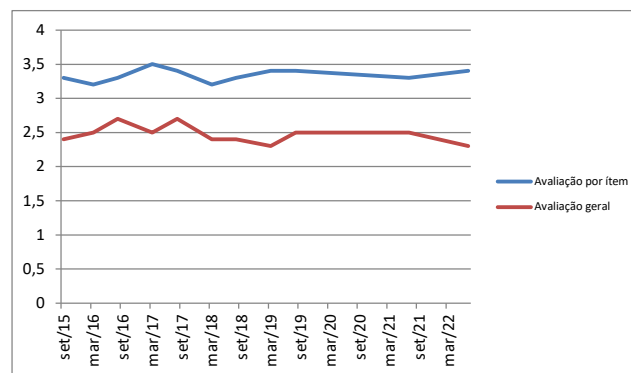
Nº	ÍTEM DE SATISFAÇÃO	CONCEITO										
		set/15	mar/16	ago/16	mar/17	ago/17	mar/18	ago/18	mar/19	ago/19	jul/21	jul/22
I	TEMPO DE ESPERA NO ÔNIBUS	3,2	3,2	3,2	3,4	3,6	3,2	3,4	3,5	3,5	3,4	3,4
II	ÔNIBUS NO HORÁRIO HABITUAL	3,1	3,1	3,2	3,4	3,4	3,1	3,3	3,4	3,5	3,4	3,4
III	FILAS NOS TERMINAIS E PLATAFORMAS	3,1	3,0	3,2	3,4	3,5	3,2	3,3	3,6	3,5	3,4	3,4
IV	MANUTENÇÃO JANELAS E VIDROS	3,2	3,1	3,2	3,2	3,0	2,7	2,9	2,9	2,8	2,7	2,9
V	BANCOS	3,2	3,2	3,2	3,3	3,0	2,6	2,9	3,0	2,9	2,8	3,0
VI	LIMPEZA DOS ÔNIBUS	3,2	3,1	3,1	3,2	2,9	2,6	2,8	2,8	2,8	2,8	2,9
VII	LOTAÇÃO DOS VEÍCULOS	3,0	3,0	3,0	3,4	3,3	3,0	3,2	3,3	3,3	3,2	3,2
VIII	TRATAMENTO OFERECIDO PELO MOTORISTA	3,7	3,7	3,7	3,8	3,9	3,8	3,8	3,7	3,8	3,9	3,8
IX	TRATAMENTO OFERECIDO PELO COBRADOR	3,7	3,7	3,8	3,9	3,9	3,8	3,8	3,8	3,9	3,9	3,9
X	SEGURANÇA DAS VIAGENS (Riscos)	3,5	3,3	3,4	3,8	3,9	3,9	3,9	3,7	3,8	3,7	3,8
MÉDIA		3,3	3,2	3,3	3,5	3,4	3,2	3,3	3,4	3,4	3,3	3,4
OUTROS ITENS OPERACIONAIS												
SISTEMA DE INTEGRAÇÃO ÔNIBUS - ÔNIBUS		3,9	3,9	4,1	4,0	4,0	3,3	3,4	3,6	3,8	3,7	3,8
INTEGRAÇÃO COM O METRÔ			3,6	4,3	4,3	4,4	3,6	3,7	4,0	4,0	4,0	3,9
APLICATIVOS NA INTERNET		3,7										

Avaliação geral do Sistema de Ônibus	2,4	2,5	2,7	2,5	2,7	2,4	2,4	2,3	2,5	2,5	2,3
--------------------------------------	-----	-----	-----	-----	-----	-----	-----	-----	-----	-----	-----

OBS: As notas variam de 1 a 5.

Realização: P & A - Pesquisa e Análise.

I	Disponibilidade do serviço
II	Confiabilidade
III	Conforto nos pontos e terminais
IV	Conforto dos veículos
V	Conforto dos veículos
VI	Conforto dos veículos
VII	Conforto dos veículos
VIII	Atendimento ao Usuário
IX	Atendimento ao Usuário
X	Segurança



2.1.25. RECLAMAÇÕES DO STCO

MÊS	2022	%
JANEIRO	463	6,8%
FEVEREIRO	525	7,8%
MARÇO	726	10,7%
ABRIL	610	9,0%
MAIO	714	10,6%
JUNHO	523	7,7%
JULHO	518	7,7%
AGOSTO	598	8,8%
SETEMBRO	535	7,9%
OUTUBRO	585	8,6%
NOVEMBRO	536	7,9%
DEZEMBRO	433	6,4%
TOTAL	6.766	100%

FONTE: SAU / INTEGRA

2.1.26. CARTÕES ATIVOS POR CATEGORIA

CATEGORIA	TOTAL
ESTUDANTES	108.649
RODOVIÁRIO URBANO	12.063
AGENTE DE TRÂNSITO	455
CARTEIRO	442
DEFICIENTES	30.272
AGENTE DE TRANSPORT	266
JUIZADO DE MENORES	334
JUSTIÇA DO TRABALHO	8
JUSTIÇA FEDERAL	1
RODOVIÁRIO INTERMUN	1.651
TOTAL	154.141

ANO:2022

FONTE: TRANSCARD

2.1.27. VELOCIDADE OPERACIONAL MÉDIA DO STCO

PICO DA MANHÃ - 06:00 às 06:59 horas

MÊS	OTT	PLAT	VEL. STCO
JANEIRO	18,45304	21,43636	19,94470
FEVEREIRO	16,98130	19,57045	18,27588
MARÇO	16,11362	17,45256	16,78309
ABRIL	15,90214	16,82535	16,36375
MAIO	16,31812	17,04667	16,68239
JUNHO	16,96478	18,10976	17,53727
JULHO	16,45493	18,59136	17,52315
AGOSTO	19,63160	17,77046	18,70103
SETEMBRO	19,36700	16,84933	18,10816
OUTUBRO	19,53383	17,13214	18,33298
NOVEMBRO	19,81847	17,88563	18,85205
DEZEMBRO	20,52585	18,51554	19,52070

ENTRE-PICO - 09:00 às 14:59 horas

MÊS	OTT	PLAT	VEL. STCO
JANEIRO	19,77729	21,64969	20,71349
FEVEREIRO	19,20283	21,07473	20,13878
MARÇO	18,39029	20,78069	19,58549
ABRIL	18,33878	20,10783	19,22331
MAIO	18,32007	20,18840	19,25423
JUNHO	18,85280	20,24000	19,54640
JULHO	18,46227	19,88846	19,17536
AGOSTO	18,20742	20,66372	19,43557
SETEMBRO	18,12059	20,13613	19,12836
OUTUBRO	18,30103	20,22244	19,26173
NOVEMBRO	18,42342	20,26052	19,34197
DEZEMBRO	18,39171	19,89484	19,14328

PICO DA TARDE - 17:00 às 17:59 horas

MÊS	OTT	PLAT	VEL. STCO
JANEIRO	17,34213	21,75500	19,54856
FEVEREIRO	16,16615	20,04955	18,10785
MARÇO	15,26229	19,32318	17,29274
ABRIL	14,72343	18,51091	16,61717
MAIO	14,89279	18,62714	16,75997
JUNHO	15,76043	19,12524	17,44283
JULHO	14,86999	19,77702	17,32350
AGOSTO	14,68890	19,33640	17,01265
SETEMBRO	14,58353	19,05789	16,82071
OUTUBRO	14,82958	19,24929	17,03943
NOVEMBRO	15,93771	19,86043	17,89907
DEZEMBRO	16,97808	20,58616	18,78212

FONTE: INTEGRA

Ano: 2022

MEDIDAS ANTERIORES:		FONTE:
2017	17 km/h	TTC/Oficina-PlanMob
2019	15,82 km/h	FIPECAFI
2020	18 a 22 km/h	INTEGRA
2021	19,57 a 21,97 km/h	INTEGRA
2022	16,36 a 20,71	INTEGRA.

TEMPO DE ESPERA MÉDIO DO USUÁRIO:		FONTE:
2019	28 minutos	
2020	29 minutos	
2021	28 minutos	
2022	28 minutos	Moovit

Obs: Dias úteis

TEMPO MÉDIO DE DESLOCAMENTO NO TRANSPORTE PÚBLICO:		
2021	56 minutos	
2022	56 minutos	Moovit

DISTÂNCIA MÉDIA PERCORRIDA POR USUÁRIO DE TRANSPORTE PÚBLICO:		
2021	7,7 km	
2022	7,7 km	Moovit

Distância média percorrida a pé:	2022	0,55 km
% usuários que percorrem mais de 1 km a pé:	2022	11%
% usuários que utilizam uma única linha:	2022	37%
% usuários que utilizam mais de uma linha:	2022	41%

FONTE: Moovit

2.1.28. BUS RAPID TRANSIT - BRT

DADOS OPERACIONAIS

Ano: 2022

MÊS	PASSAGEIROS TRANSPORTADOS	PASSAGEIROS EQUIVALENTES	QUILOMETRAGEM PERCORRIDA	VIAGENS	FROTA	INDICADORES		
						IPK	PMM	PASS/VEIC.
OUTUBRO			36.817,00	7.371,0	13	-	2.832,08	-
NOVEMBRO	306.663	73.151	61.670,00	12.465,0	13	1,1862	4.743,85	23.589,46
DEZEMBRO	304.452	122.190	59.622,50	11.514,0	13	2,0494	4.586,35	23.419,38
TOTAL	611.115	195.341	158.109,50	31.350,0	-	1,2355	-	

FONTE: Transcard

CARACTERÍSTICAS:

LINHAS:

EXTENSÃO VIAS:

ESTAÇÕES: 6 Rodoviária, Hiper, Cidadela, Parque da Cidade,,Itaigara e Pituba.*

*A ser inaugurada em 2023.

Início da cobrança de passagem: 11/11/2022.

Início da Operação Assistida em 30/09/2022.



2.2.1. IDADE DA FROTA POR TIPO DE VEÍCULO

Dezembro/2022

TIPO DE VEÍCULO	IDADE EM ANOS											TOTAL	IDADE MÉDIA	VIDA ÚTIL (anos)
	0 a 1	1 a 2	2 a 3	3 a 4	4 a 5	5 a 6	6 a 7	7 a 8	8 a 9	9 a 10	> 10			
CONVENCIONAL LONGADO	52	40	0	92	0	0	0	117	140	111	171	723	7,57	7
ÔNIBUS BÁSICO	22	3	0	0	0	0	0	4	16	80	114	239	8,37	7
ÔNIBUS PADRON	25	0	0	77	0	0	0	164	338	83	112	799	7,87	10
MINIÔNIBUS	9	0	0	0	0	0	0	8	0	1	0	18	4,12	7
MIDIÔNIBUS	0	0	0	0	0	0	0	2	0	0	0	2	7,05	7
MICRO-ÔNIBUS SIST. CONV.	0	0	0	0	0	0	0	0	0	7	1	8	9,73	5
TOTAL GERAL	108	43	0	169	0	0	0	295	494	282	398	1.789	7,79	-

FONTE: SEMOB-COFAT - Cadastro - Relatório Idade da Frota de 30/12/2022.

Veículos convencionais com Ar Condicionado:

OBS: 35 veículos BRT não incluídos na Frota nem no cálculo da Idade Média.

	TOTAL
OTTrans	194
Plataforma	154
BRT.....	35
TOTAL	383

% Veículos com Ar

21,4%

Veículos c/ EURO 5:

1,537 (OTTrans: 855 e Plataforma: 682.)

CARACTERÍSTICAS TÉCNICAS POR CLASSE DE VEÍCULOS

CARACTERÍSTICAS	UNIDADE	MICROÔNIBUS	MINIÔNIBUS	MIDIÔNIBUS	ÔNIBUS BÁSICO	ÔNIBUS PADRON	ÔNIBUS ARTICULADO	ÔNIBUS BIARTICULADO
CAPACIDADE	passag.	10 a 20	30	40	70	80	100	160
CAPAC. MÁXIMA	pass. Em pé/m ²	0	4	6	6	6	6	6
ALTURA INTERNA mínima	mm	1800	1900	1900	2000	2000	2000	2000
ALTURA VÃO PORTA ACESSO	mm	1700	1800	1800	1900	1900	1900	1900
VÃO LIVRE DE MAIS PORTAS	mm	700 X 1900	701 X 1900	702 X 1900	800 X 1900	950 X 1900	951 X 1900	952 X 1900
SAÍDAS DE EMERGÊNCIA:								
> Lateral oposta		2	2	2	3	3	4	5
> Lateral adjacente		1	2	2	2	2	3	3
> Teto		1	1	1	2	2	3	4
LARGURA CORREDORES	mm	300	400	400	550	550	550	550
EXTINTORES	um	1	1	1	1	1	1	2

FONTE: ABNT NBR 15570:2009

Obs: Principais características

Tolerância de 5% para veículos Padron, Articulado e Biarticulado e de 10% para os demais.

2.2.2. HISTÓRICO DA IDADE MÉDIA DA FROTA DE ÔNIBUS

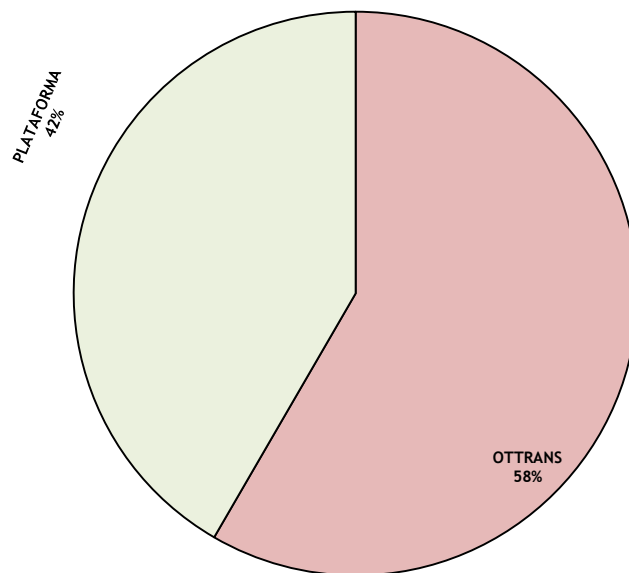
MÊS	2001	2002	2003	2004	2005	2006	2007	2008	2009	2010	2011
JANEIRO	3,98	3,85	3,96	4,22	4,77	5,17	5,30	4,86	4,71	4,95	4,74
FEVEREIRO	3,90	3,90	3,90	4,26	4,81	5,19	5,29	4,93	4,76	4,89	4,79
MARÇO	3,83	3,97	3,90	4,31	4,90	5,12	5,29	4,99	4,85	4,80	4,71
ABRIL	3,80	3,96	3,88	4,36	4,95	5,08	5,23	5,07	4,92	4,80	4,77
MAIO	3,80	3,89	3,86	4,40	4,96	5,01	5,28	5,15	4,96	4,72	4,83
JUNHO	3,79	3,88	3,89	4,44	4,96	5,05	5,25	5,11	4,95	4,77	4,87
JULHO	3,71	2,92	3,92	4,51	4,93	5,07	5,16	5,07	4,89	4,78	4,86
AGOSTO	3,73	3,96	3,91	4,63	4,98	5,09	4,97	5,06	4,90	4,76	4,89
SETEMBRO	3,81	3,96	3,98	4,70	5,05	5,14	4,79	4,87	4,90	4,81	4,92
OUTUBRO	3,84	3,94	4,06	4,76	5,07	5,12	4,77	4,77	4,91	4,76	4,84
NOVEMBRO	3,86	3,89	4,13	4,81	5,10	5,15	4,80	4,77	4,91	4,70	4,79
DEZEMBRO	3,87	3,90	4,14	4,76	5,09	5,23	4,85	4,78	4,92	4,72	4,86

FORNTE: SEMOB

MÊS	2012	2013	2014	2015	2016	2017	2018	2019	2020	2021	2022
JANEIRO	4,89	5,00	4,62	4,33	3,54	4,49	5,44	6,38	6,61	7,30	7,34
FEVEREIRO	4,95	5,05	4,61	4,33	3,62	4,56	5,47	6,46	6,69	7,35	7,41
MARÇO	4,93	5,03	4,63	3,79	3,69	4,65	5,47	6,54	6,80	7,34	7,35
ABRIL	4,87	4,92	4,61	3,79	3,76	4,74	5,54	6,62	6,88	7,49	7,34
MAIO	4,92	4,77	4,67	3,68	3,84	4,82	5,63	6,71	6,96	7,57	7,42
JUNHO	4,98	4,72	4,83	3,75	3,92	4,89	5,70	6,78	7,05	7,65	7,50
JULHO	5,01	4,74	4,76	3,63	4,00	4,97	5,88	6,60	7,21	7,73	7,58
AGOSTO	5,07	4,74	4,69	3,70	4,09	5,05	5,96	6,56	7,21	7,98	7,66
SETEMBRO	5,12	4,79	4,72	3,60	4,16	5,13	6,23	6,47	7,03	7,73	7,58
OUTUBRO	5,18	4,72	4,79	3,55	4,25	5,22	6,14	6,51	7,11	7,47	7,63
NOVEMBRO	4,96	4,68	4,81	3,54	4,33	5,30	6,22	6,51	7,28	7,55	7,70
DEZEMBRO	4,96	4,64	4,54	3,61	4,40	5,38	6,30	6,53	7,29	7,39	7,79

FORNTE: SEMOB

2.2.3. PARTICIPAÇÃO RELATIVA DA FROTA POR CONSÓRCIO



Base: Dezembro/2022

2.2.4. FROTA ADAPTADA COM ELEVADOR

EMPRESA	FROTA			FROTA COM AR	IDADE MÉDIA (ANOS)
	TOTAL (B)	COM ELEVADOR(A)	% (A/B)		
OT - TRANS (ÓTIMA)	1044	1.044	100,00%	194	7,86
INTEGRA PLATAFORMA	745	745	100,00%	154	7,69
STCO	1.789	1.789	100,00%	348	7,79
BRT	35			35	

Chassis predominantes: Mercedes Benz OF-1721/59

Volkswagen 17.230-OD

Carrocerias predominantes: Comil Svelto

Marcopolo Torino

Apache VIP

FORNECEDOR: COFAT / SEMOB

SITUAÇÃO: DEZEMBRO / 2022

2.2.5. VEÍCULOS CADASTRADOS : NOVOS E USADOS

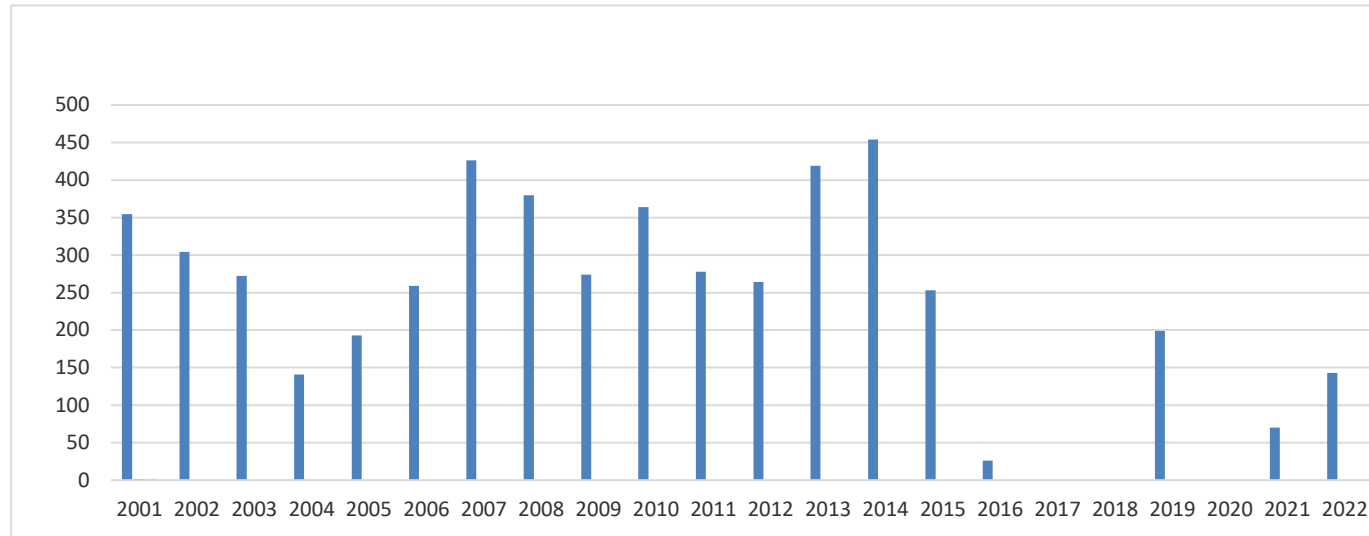
Ano: 2022

EMPRESA	JANEIRO		FEVEREIRO		MARÇO		ABRIL		MAIO		JUNHO		JULHO		AGOSTO		SETEMBRO		OUTUBRO		NOVEMBRO		DEZEMBRO		TOTAL		TOTAL GERAL		
	Novos	Usados	Novos	Usados	Novos	Usados	Novos	Usados	Novos	Usados	Novos	Usados	Novos	Usados	Novos	Usados	Novos	Usados	Novos	Usados	Novos	Usados	Novos	Usados	Novos	Usados			
OTTRANS	25				20		7												9								61	0	61
PLATAFORMA	10				20		17		1						6		2			1							47	10	57
TOTAL	35	0	0	0	40	0	24	0	0	1	0	0	0	0	0	6	0	2	9	1	0	0	0	0	0	108	10	118	

FONTE: SEMOB / COFAT

2.2.6. VEÍCULOS NOVOS ADQUIRIDOS POR ANO

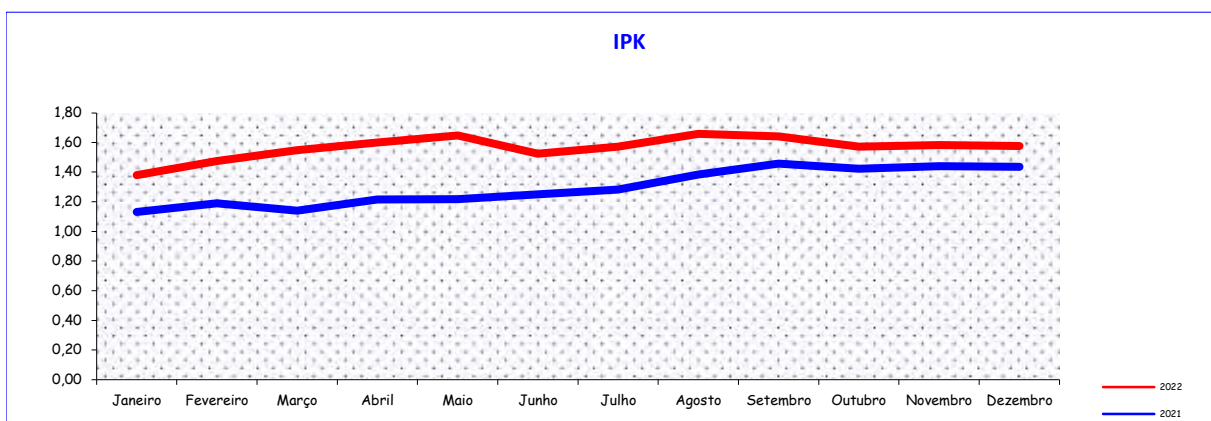
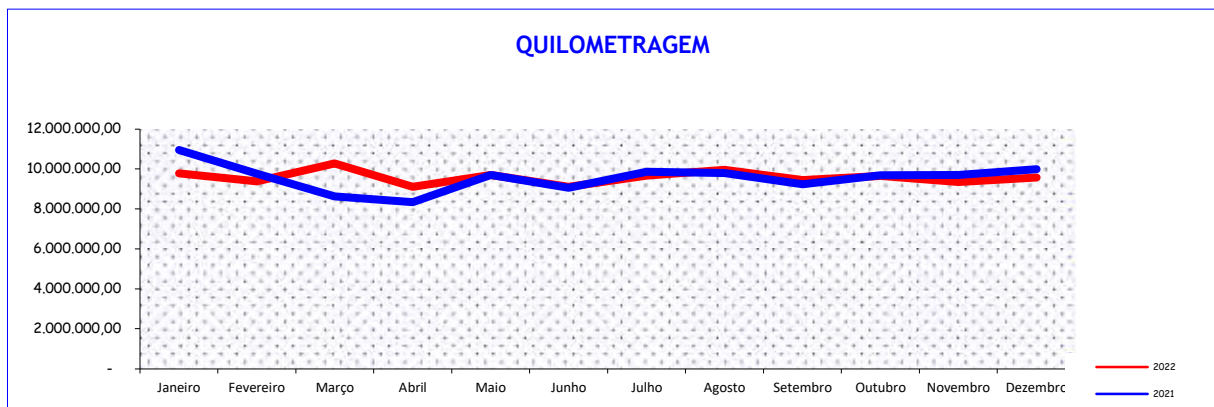
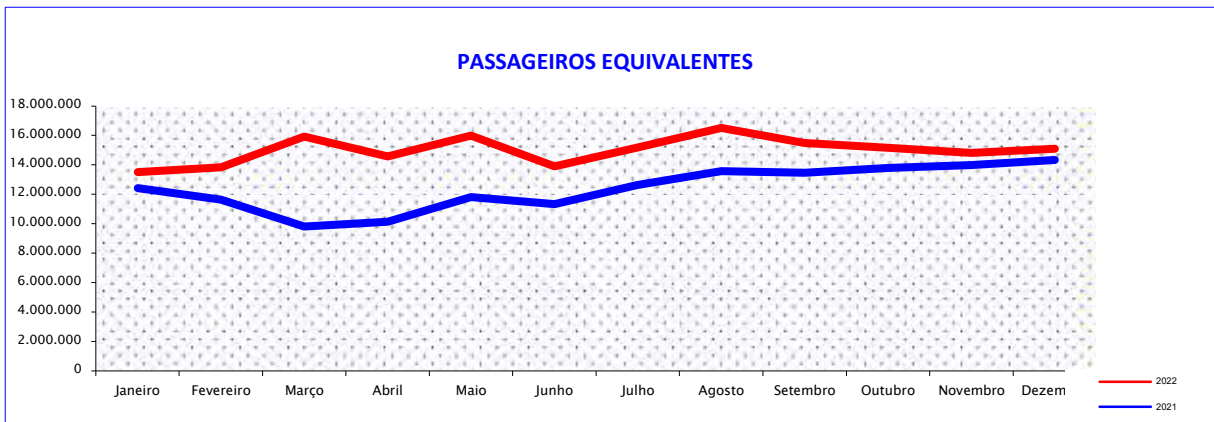
ANO	TOTAL
2001	355
2002	304
2003	272
2004	141
2005	193
2006	259
2007	426
2008	380
2009	274
2010	364
2011	278
2012	264
2013	419
2014	454
2015	253
2016	26
2017	0
2018	0
2019	199
2020	0
2021	70
2022	143



Obs: Incluídos 35 veículos do BRT.

FONTE: SEMOB

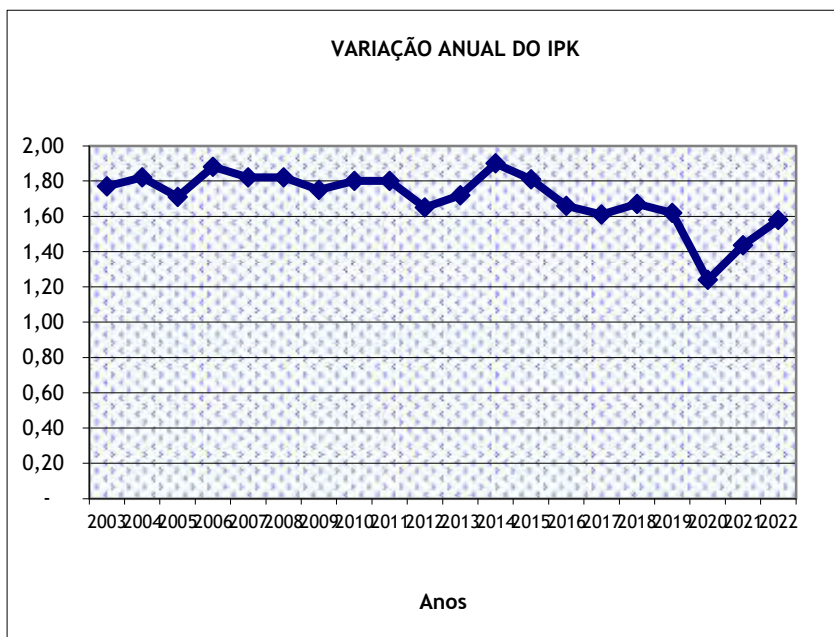
2.3.1. VARIAÇÃO DOS DADOS OPERACIONAIS 2021 X 2022



2.3.2. QUADRO COMPARATIVO DO IPK

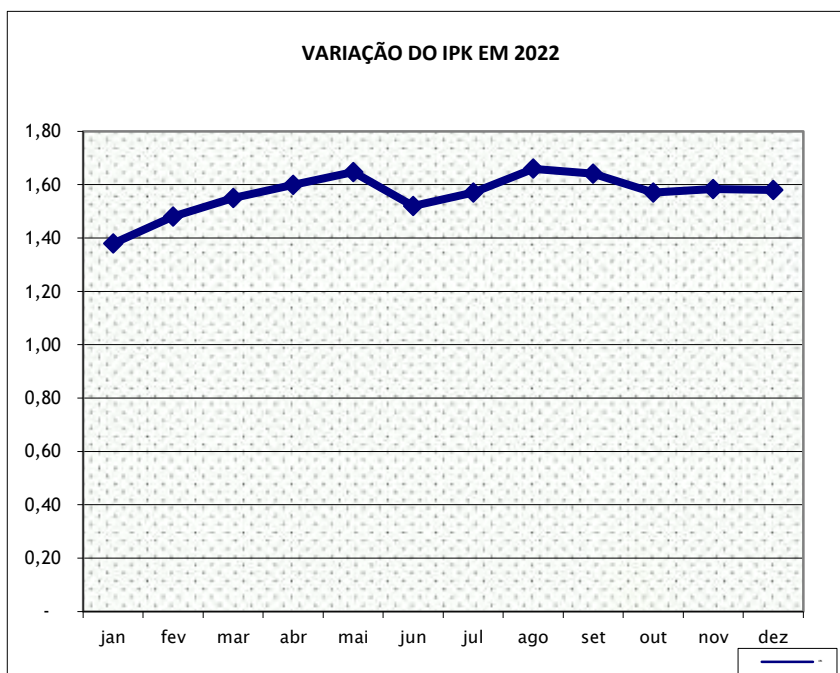
DATA	IPK
dez/03	1,77
dez/04	1,82
dez/05	1,71
dez/06	1,88
dez/07	1,82
dez/08	1,82
dez/09	1,75
dez/10	1,80
dez/11	1,80
dez/12	1,65
dez/13	1,72
dez/14	1,90
dez/15	1,81
dez/16	1,66
dez/17	1,61
dez/18	1,67
dez/19	1,62
dez/20	1,24
dez/21	1,44
dez/22	1,58

Mês de referência: Dezembro



ANO: 2022

Mês	IPK
jan	1,38
fev	1,48
mar	1,55
abr	1,60
mai	1,65
jun	1,52
jul	1,57
ago	1,66
set	1,64
out	1,57
nov	1,58
dez	1,58



FONTE: SEMOB

IPK : Índice de Passageiros por Quilômetro

2.3.3. QUADRO COMPARATIVO DE PREÇOS E SALÁRIOS

INSUMO	DEZEMBRO 2021	DEZEMBRO 2022	VARIAÇÃO ANUAL (%)
PREÇO DO LITRO DO ÓLEO DIESEL (*)	5,606	6,480	15,59%
PREÇO DO PNEU RADIAL SEM CÂMARA (**)	1.869,00	1.802,40	-3,56%
PREÇO DO ÔNIBUS CONVENCIONAL ALONGADO SEM AR	569.000,00	569.000,00	0,00%
PREÇO DO ÔNIBUS CONVENCIONAL ALONGADO COM AR(***)	599.564,02	599.564,02	0,00%
PREÇO DO ÔNIBUS BRT - Diesel	-	910.000,00	-
PREÇO DO ÔNIBUS ELÉTRICO	-	2.230.334,00	-
SALÁRIO DO MOTORISTA	2.637,63	2.967,33	12,50%
SALÁRIO DO MOTORISTA DE MICRO	2.117,50	2.382,19	12,50%
SALÁRIO DO COBRADOR	1.562,42	1.757,72	12,50%
SALÁRIO DO DESPACHANTE	1.912,29	2.151,33	12,50%
VALE-ALIMENTAÇÃO DO RODOVIÁRIO	22,04	24,80	12,52%
TARIFA-PREÇO DO SERVIÇO DE ÔNIBUS URBANO	4,40	4,90	11,36%

FONTE: SEMOB

(*) PREÇO MÉDIO SALVADOR - ANP

(**) SEM CÂMARA MODELO 275/80R 22,5

(***) Veículos adquiridos em setembro pela OTTrans e Plataforma:

Carroceria: R\$ 232.000,00

Chassis: R\$ 367.564,02 com desconto de R\$ 146.564,02 = R\$ 221.000,00

Valor total: R\$ 453.000,00

2.3.4. DADOS E INDICADORES OPERACIONAIS E ECONÔMICOS DO STCO, POR MÊS

Ano: 2022

DADOS STCO	JANEIRO	FEVEREIRO	MARÇO	ABRIL	MAIO	JUNHO	JULHO	AGOSTO	SETEMBRO	OUTUBRO	NOVEMBRO	DEZEMBRO	MÉDIA
PASS. TOTAL	23.340.556	24.021.273	28.076.876	25.606.280	28.365.638	25.159.256	27.179.228	29.687.790	28.236.531	27.489.716	26.973.447	26.988.008	26.760.383
PASS. EQUIVALENTE	13.512.049	13.822.808	15.917.089	14.570.014	15.971.795	13.883.415	15.180.976	16.520.198	15.483.545	15.147.425	14.795.378	15.079.205	14.990.325
QUILOMETRAGEM	9.782.248,81	9.369.917,23	10.280.696,52	9.112.286,83	9.695.484,03	9.113.127,77	9.658.423,34	9.957.775,55	9.436.156,82	9.642.528,38	9.345.094,59	9.572.466,72	9.580.517,22
FROTA OPERANTE	1.496	1.618	1.637	1.651	1.661	1.657	1.660	1.673	1.678	1.679	1.686	1.630	-
VIAGENS	294.070,50	279.978,00	309.734,50	277.896,50	296.273,00	282.273,00	298.194,00	311.385,50	295.287,00	301.718,00	294.980,00	305.932,50	295.643,54
IPK	1,38	1,48	1,55	1,60	1,65	1,52	1,57	1,66	1,64	1,57	1,58	1,58	1,56
PMM ADMITIDO	6.538,94	5.791,05	6.280,21	5.519,25	5.837,14	5.499,78	5.818,33	5.952,05	5.623,45	5.743,02	5.542,76	5.872,68	5.834,89
DESEMPENHO OPERAC. (%)	98,3%	98,4%	97,2%	97,7%	98,1%	98,6%	99,1%	99,3%	99,0%	98,4%	98,4%	98,6%	98,4%
PASS./VIAGEM	79,37	85,80	90,65	92,14	95,74	89,13	91,15	95,34	95,62	91,11	91,44	88,22	90,48
PASS./VEÍCULO	15.601,98	14.846,28	17.151,42	15.509,56	17.077,45	15.183,62	16.373,03	17.745,24	16.827,49	16.372,67	15.998,49	16.557,06	16.270,36
VIAGENS/VEÍCULO	196,57	173,04	189,21	168,32	178,37	170,35	179,63	186,12	175,98	179,70	174,96	187,69	180,00
KM/VIAGENS	33,26	33,47	33,19	32,79	32,72	32,28	32,39	31,98	31,96	31,96	31,68	31,29	32,41
CUSTO/VEÍCULO (U\$)	6.037,8833	6.406,9226	6.477,7166	8.566,2807	7.902,4979	7.832,4685	7.412,6700	7.862,3065	7.668,6514	7.595,6208	7525,523629	7528,49518	-
CUSTO/VIAGEM (U\$)	36,72	41,87	44,06	49,36	46,82	47,15	46,18	51,05	49,2108	46,6677	46,19	45,41	-
CUSTO/KM (U\$)	1,1491	1,2194	1,2328	1,6303	1,5040	1,4907	1,4108	1,4964	1,4595	1,4456	1,432261499	1,432827047	-
CUSTO/PASS. (U\$)	0,80	0,85	0,86	0,94	0,87	0,96	0,91	0,96	0,94	0,93	0,92	0,92	-
TARIFA (U\$)	0,80	0,85	0,86	0,94	0,87	0,96	0,91	0,96	0,94	0,93	0,92	0,92	-
TARIFA-PREÇO (R\$)	4,40	4,40	4,40	4,40	4,40	4,90	4,90	4,90	4,90	4,90	4,90	4,90	-
TARIFA-CUSTO (R\$)	-	-	-	5,30	5,30	5,30	5,30	5,30	5,30	5,30	5,30	5,30	-
VALOR DOLAR (R\$)	5,5052	5,1881	5,1314	4,6740	5,0666	5,1119	5,4014	5,0925	5,2211	5,2713	5,3204	5,3183	-
IDADE MÉDIA FROTA	7,34	7,41	7,35	7,34	7,42	7,50	7,58	7,66	7,58	7,63	7,70	7,79	-

FONTE : SEMOB

OBS : a) A frota admitida não inclui a reguladora

b) Dolar = Valor médio no dia 15 de cada mês - Comercial/Venda

Janeiro a Março: R\$ R\$ 32.574,96 por veic.mês; Custo Total por km: R\$ 6,1997

A partir de Abril : Custo Fixo: R\$ 39.238,02; Custo por Km: R\$ 7,4678. (% de reajuste na Tarifa-custo calculada)

2.3.5. DADOS E INDICADORES OPERACIONAIS E ECONÔMICOS DO STCO, POR ANO

Período: 2015 - 2022

DADOS STCO	2015	2016	2017	2018	2019	2020	2021	2022
PASS. TOTAL	416.911.721	413.575.251	403.818.811	432.678.744	420.590.723	238.635.367	257.512.403	321.124.599
PASS. EQUIVALENTE	303.450.885	282.974.418	263.026.450	254.778.903	241.396.429	140.077.214	148.905.018	179.883.898
QUILOMETRAGEM	167.626.819,19	170.873.582,04	168.874.361,17	160.386.559,81	155.718.163,55	108.647.284,32	114.708.574,88	114.966.206,58
FROTA OPERANTE	2.247	2.317	2.110	2.068	2.033	1.853	1.657	1.644
VIAGENS	4.211.871,0	4.174.984,0	4.234.785,5	4.234.894,5	4.145.199,0	3.198.645,5	3.378.552,0	3.547.722,5
IPK	1,81	1,66	1,56	1,59	1,55	1,29	1,30	1,56
PMM	6.216,69	6.145,65	6.669,60	6.463,03	6.359,97	4.886,10	5.768,89	5.827,57
DESEMP. OPERAC. (%)	75,07%	86,62%	87,08%	85,50%	85,71%	ND	97,90%	98,40%
PASS./VIAGEM	98,98	99,06	95,36	102,17	101,46	74,61	76,22	90,52
PASS./VEÍCULO	15.461,79	14.874,67	15.948,61	17.435,47	17.240,15	10.731,94	12.950,73	16.277,61
VIAGENS/VEÍCULO	156,20	150,16	167,25	170,65	169,91	143,85	169,91	179,83
KM/VIAGENS	39,80	40,93	39,88	37,87	37,57	33,97	33,95	32,41
(%) PASS. EQ./TOTAL	72,79%	68,42%	65,13%	58,88%	57,39%	58,70%	57,82%	56,02%
PASS. TOTAL (Média)	34.742.643	34.464.604	33.651.568	36.056.562	35.049.227	19.886.281	21.459.367	26.760.383
PASS. EQ. (Média)	25.287.574	23.581.201	21.918.871	21.231.575	20.116.369	11.673.101	12.408.752	14.990.325
KM (Média)	13.968.901,60	14.239.465,17	14.072.863,43	13.365.546,65	12.976.513,63	9.053.940,36	9.559.047,91	9.580.517,22
VIAGENS (Média)	350.989,3	347.915,3	352.898,8	352.907,9	345.433,3	266.553,8	281.546,0	295.643,5
IDADE MÉDIA FROTA	3,61	4,40	5,38	6,30	6,54	7,29	7,39	7,79
FROTA TOTAL (Dez) (*)	2.685	2.588	2.552	2.401	2.423	2.294	1.776	1.789
MEIA PASSAGEM	72.668.689	56.694.009	62.846.962	65.576.744	54.717.317	14.051.035	14.711.143	27.706.569
VALE TRANSPORTE(**)	179.436.253	184.575.217	208.351.215	257.480.420	265.374.324	168.660.501	188.998.838	230.616.264
GRATUIDADE	35.719.857	44.603.269	34.047.017	36.262.281	37.168.532	22.514.865	26.156.543	33.108.217
(%) BILHETAGEM/PASS.	60,47%	58,34%	67,16%	74,66%	76,11%	76,57%	79,11%	80,44%
GRATUIDADE/PASS.	8,57%	10,78%	8,43%	8,38%	8,84%	9,43%	10,16%	10,31%

FONTE: SEMOB

(*) Frota total cadastrada.

(**) Inclui a Bilhetagem avulsa.

Obs: 1) Os dados operacionais correspondem ao total do ano, a frota e demais indicadores são valores médios.

2) Os valores de referência servem como balizamento para a eficiência do serviço.

3) A partir de 2009 o Vale-Transporte inclui o Bilhete Avulso.

4) O Desempenho Operacional de 2015 corresponde ao mês de março.

2.3.6. EVOLUÇÃO DA TARIFA DE ÔNIBUS URBANO

VALOR	MOEDA	VIGÊNCIA	VALOR	MOEDA	VIGÊNCIA
1.450,00	Cr\$	01/02/1986	1,45	Cz\$	28/02/1986
3,00	Cz\$	14/02/1987	5,30	Cz\$	17/05/1987
6,50	Cz\$	16/08/1987	8,00	Cz\$	19/09/1987
10,00	Cz\$	08/11/1987	12,00	Cz\$	27/12/1987
15,00	Cz\$	31/01/1988	20,00	Cz\$	13/03/1988
25,00	Cz\$	22/04/1988	30,00	Cz\$	05/06/1988
40,00	Cz\$	10/07/1988	50,00	Cz\$	21/08/1988
65,00	Cz\$	25/09/1988	80,00	Cz\$	30/10/1988
100,00	Cz\$	04/12/1988	130,00	Cz\$	08/01/1989
0,15	NCz\$	18/01/1989	0,20	NCz\$	05/05/1989
0,27	NCz\$	10/06/1989	0,35	NCz\$	09/07/1989
0,50	NCz\$	12/08/1989	0,65	NCz\$	10/09/1989
0,85	NCz\$	08/10/1989	1,20	NCz\$	05/11/1989
1,80	NCz\$	03/12/1989	3,00	NCz\$	05/01/1990
5,50	NCz\$	03/02/1990	11,00	NCz\$	04/03/1990
15,00	Cr\$	05/04/1990	20,00	Cr\$	20/06/1990
25,00	Cr\$	19/08/1990	35,00	Cr\$	20/10/1990
50,00	Cr\$	16/12/1990	75,00	Cr\$	10/02/1991
100,00	Cr\$	09/06/1991	85,00	Cr\$	25/07/1991
140,00	Cr\$	29/08/1991	160,00	Cr\$	02/10/1991
200,00	Cr\$	08/11/1991	280,00	Cr\$	04/12/1991
360,00	Cr\$	11/01/1992	450,00	Cr\$	12/02/1992
650,00	Cr\$	05/04/1992	780,00	Cr\$	10/05/1992
1.000,00	Cr\$	14/06/1992	1.300,00	Cr\$	16/07/1992
1.700,00	Cr\$	16/08/1992	2.500,00	Cr\$	10/10/1992
3.200,00	Cr\$	22/11/1992	4.600,00	Cr\$	01/02/1993
5.700,00	Cr\$	01/03/1993	7.000,00	Cr\$	05/04/1993
9.000,00	Cr\$	04/05/1993	12.000,00	Cr\$	07/06/1993
16.000,00	Cr\$	10/07/1993	16,00	CR\$	01/08/1993
21,00	CR\$	09/08/1993	28,00	CR\$	08/09/1993
38,00	CR\$	04/10/1993	52,00	CR\$	01/11/1993
70,00	CR\$	02/12/1993	100,00	CR\$	03/01/1994
150,00	CR\$	03/02/1994	210,00	CR\$	01/03/1994
300,00	CR\$	04/04/1994	430,00	CR\$	02/05/1994
650,00	CR\$	01/06/1994	0,35	R\$	01/07/1994
0,50	R\$	03/06/1995	0,60	R\$	04/06/1996
0,70	R\$	21/07/1997	0,80	R\$	11/03/1999
0,90	R\$	06/01/2001	1,00	R\$	02/09/2001
1,10	R\$	19/05/2002	1,30	R\$	13/01/2003
1,50	R\$	31/08/2003	1,70	R\$	01/10/2005
2,00	R\$	20/01/2007	2,20	R\$	01/01/2009
2,30	R\$	16/01/2010	2,50	R\$	02/01/2011
2,80	R\$	04/06/2012	3,00	R\$	02/01/2015
3,30	R\$	02/01/2016	3,60	R\$	02/01/2017
3,70	R\$	02/01/2018	4,00	R\$	02/04/2019
4,20	R\$	12/03/2020	4,40	R\$	26/04/2021
4,90	R\$	04/06/2022			

FONTE: SEMOB

2.3.7. INDICADORES ECONÔMICOS

Ano: 2022

MÊS/ANO	INDICES INFLACIONÁRIOS												DÓLAR MENSAL
	IGP-M (FGV)		IPC (FIPE)		INPC (IBGE)		IPC-DI (FGV)		IPCA (IBGE)		IPCA-E (IBGE) (*)		COMERCIAL
	% no mês	% acumulado	% no mês	% acumulado	% no mês	% acumulado	% no mês	% acumulado	% no mês	% acumulado	% no mês	% acumulado	VENDA (R\$)
JANEIRO	1,82	1,82%	0,74	0,74%	0,67	0,67%	0,49	0,49%	0,54	0,54%	0,58	0,58%	5,3568
FEVEREIRO	1,83	3,68%	0,90	1,65%	1,00	1,68%	0,28	0,77%	1,01	1,56%	0,99	1,58%	5,1388
MARÇO	1,74	5,49%	1,28	2,95%	1,71	3,42%	1,35	2,12%	1,62	3,20%	0,95	2,54%	4,7273
ABRIL	1,41	6,98%	1,62	4,62%	1,04	4,49%	1,08	3,22%	1,06	4,29%	1,73	1,73%	4,9185
MAIO	0,52	7,54%	0,42	5,05%	0,45	4,96%	0,50	3,74%	0,47	4,78%	0,59	2,33%	4,7283
JUNHO	0,59	8,17%	0,28	5,35%	0,62	5,61%	0,67	4,43%	0,67	5,49%	0,69	3,04%	5,2374
JULHO	0,20	8,39%	0,16	5,52%	-0,60	4,98%	-1,19	3,19%	-0,68	4,77%	0,13	0,13%	5,1878
AGOSTO	-0,70	7,63%	0,12	5,64%	-0,31	4,65%	-0,57	2,60%	-0,36	4,39%	-0,73	-0,60%	5,1784
SETEMBRO	-0,95	6,60%	0,12	5,76%	-0,32	4,32%	0,02	2,62%	-0,29	4,09%	-0,37	-0,97%	5,4060
OUTUBRO	-0,97	5,57%	0,45	6,24%	0,47	4,81%	0,69	3,33%	0,59	4,70%	0,16	0,16%	5,2564
NOVEMBRO	-0,56	4,98%	0,47	6,75%	0,38	5,21%	0,57	3,92%	0,41	5,14%	0,53	0,69%	5,2935
DEZEMBRO	0,45	5,45%	0,54	7,32%	0,69	5,93%	0,35	4,28%	0,62	5,79%	0,52	1,21%	5,2171
ACUMULADO NO PERÍODO	-	5,45%	-	7,32%	-	5,93%	-	4,28%		5,79%		-	-

Fonte : ACI, FGV, www.yahii.

Indicadores: IGP-M : Índice Geral de Preços do Mercado (FGV)- Combina três índices: Índice de Preços no Atacado (IPA), Índice de Preços ao Consumidor (IPC) e o Índice Nacional do Custo da Construção (INCC). Apurado entre os dias 1º e 30. Reajusta contratos de aluguel e de serviços públicos.

IPC : Índice de Preços ao Consumidor (FIPE) - Mede o movimento da cesta da população paulistana.

INPC : Índice Nacional de Preços ao Consumidor (IBGE) - Mede a evolução da cesta de produtos das famílias com renda mensal de até 8 salários mínimos. Reajusta os salários.

IPC - DI : Índice de Preços ao Consumidor - Disponibilidade Interna (FGV) - Mede a variação dos preços no varejo.

IPCA : Índice Nacional de Preços ao Consumidor Amplo (IBGE) - Reflete a variação da cesta de consumo das famílias com renda mensal de até 40 salários mínimos. Índice oficial de inflação adotado pelo Governo. Comumente usado para reajuste de salários. - IPCA-E - Especial com Divulgação Trimestral

FGV- Fundação Getúlio Vargas; FIPE - Fundação Instituto de Pesquisas Econômicas; IBGE - Instituto Brasileiro de Geografia e Estatística.

Dólar: Banco Central/yahii.com.br

2.3.8. TARIFAS ATUALIZADAS DAS CAPITALS - ÔNIBUS

CIDADE	UF	VALOR PREDOMINANTE (R\$)	INÍCIO DA VIGÊNCIA
FLORIANÓPOLIS	SC	6,00	01/01/2023
PORTO VELHO	RO	6,00	15/12/2022
CURITIBA	PR	5,50	01/03/2022
BRASÍLIA	DF	5,50	20/01/2020
BOA VISTA	RR	5,00	02/01/2023
CUIABÁ	MT	4,95	09/05/2022
SALVADOR	BA	4,90	04/06/2022
PORTO ALEGRE	RS	4,80	02/07/2021
BELO HORIZONTE	MG	4,50	30/12/2018
ARACAJÚ	SE	4,50	18/05/2022
VITÓRIA	ES	4,50	08/01/2023
SÃO PAULO	SP	4,40	01/01/2020
CAMPO GRANDE	MS	4,40	17/01/2022
JOÃO PESSOA	PB	4,40	26/02/2022
GOIÂNIA	GO	4,30	19/04/2019
RIO DE JANEIRO	RJ	4,30	07/01/2023
RECIFE	PE	4,10	13/02/2022
TERESINA	PI	4,00	03/02/2020
BELÉM	PA	4,00	28/03/2022
NATAL	RN	3,90	19/05/2019
FORTALEZA	CE	3,90	15/01/2022
SÃO LUÍS	MA	3,90	27/02/2022
PALMAS	TO	3,85	31/05/2019
MANAUS	AM	3,80	25/02/2017
MACAPÁ	AP	3,70	01/01/2020
RIO BRANCO	AC	3,50	26/10/2021
MACEIÓ	AL	3,35	25/01/2021

Atualização: 01/2023

Fonte: NTU

2.3.9. EVOLUÇÃO DE INDICADORES FINANCEIROS DO STCO

Concessão/Conta	Número índice por Ano (Base 100 = 2011, exceto BRT = 2015)						
	2015	2016	2017	2018	2019	2020	2021
Receita Bruta							
OT Trans	R\$ 236.432	R\$ 346.131	R\$ 374.098	R\$ 360.368	R\$ 365.287	R\$ 292.504	R\$ 336.840
PLATAFORMA	R\$ 194.976	R\$ 290.738	R\$ 287.828	R\$ 313.738	R\$ 362.271	R\$ 224.526	R\$ 238.520
CSN	R\$ 200.996	R\$ 294.584	R\$ 294.971	R\$ 356.778	R\$ 311.231	xxx	caducidade
Receita Líquida							
OT Trans	R\$ 225.794	R\$ 330.521	R\$ 357.301	R\$ 343.618	R\$ 351.927	R\$ 286.518	R\$ 330.100
PLATAFORMA	R\$ 186.238	R\$ 227.684	R\$ 279.923	R\$ 298.857	R\$ 293.884	R\$ 220.163	R\$ 233.750
CSN	R\$ 191.447	R\$ 281.232	R\$ 281.482	R\$ 340.754	R\$ 295.207	xxx	caducidade
Custos Operacionais							
OT Trans	R\$ 213.887	R\$ 315.879	R\$ 324.660	R\$ 281.487	R\$ 270.735	R\$ 208.143	R\$ 290.640
PLATAFORMA	R\$ 185.948	R\$ 267.130	R\$ 270.281	R\$ 230.406	R\$ 231.052	R\$ 162.056	R\$ 220.670
CSN	R\$ 180.045	R\$ 302.525	R\$ 307.644	R\$ 265.184	R\$ 258.554	xxx	caducidade
Despesas Administrativas							
OT Trans	R\$ 17.647	R\$ 28.471	R\$ 32.397	R\$ 34.500	R\$ 38.251	R\$ 31.887	R\$ 58.060
PLATAFORMA	R\$ 22.750	R\$ 33.566	R\$ 38.170	R\$ 34.500	R\$ 41.993	R\$ 27.461	R\$ 33.770
CSN	R\$ 36.057	R\$ 37.574	R\$ 42.207	R\$ 41.588	R\$ 44.185	xxx	caducidade
EBITDA ANTES REMUNERAÇÃO CAPITAL							
OT Trans	-R\$ 5.740	-R\$ 13.829	R\$ 244,00	R\$ 27.631	R\$ 42.941	R\$ 46.488	-R\$ 18.600
PLATAFORMA	-R\$ 22.460	-R\$ 73.012	-R\$ 28.528	R\$ 33.951	R\$ 20.839	R\$ 30.646	-R\$ 20.690
CSN	-R\$ 24.655	-R\$ 58.867	-R\$ 68.369	R\$ 33.982	-R\$ 7.532	xxx	caducidade
MARGEM DE EBITDA ANTES DA REMUNERAÇÃO CAPITAL							
OT Trans	-2,54%	-4,18%	0,07%	8,04%	12,20%	16,23%	-5,63%
PLATAFORMA	-12,06%	-32,07%	-10,19%	11,36%	7,09%	13,92%	-8,85%
CSN	-12,88%	-20,93%	-24,29%	9,97%	-2,55%	xxx	caducidade
REMUNERAÇÃO CAPITAL							
OT Trans	R\$ 35.163	R\$ 47.727	R\$ 42.694	R\$ 54.731	R\$ 83.529	R\$ 78.515	R\$ 47.028
PLATAFORMA	R\$ 37.548	R\$ 51.159	R\$ 49.931	R\$ 45.382	R\$ 44.167	R\$ 45.639	R\$ 31.788
CSN	R\$ 39.588	R\$ 59.501	R\$ 49.501	R\$ 45.963	R\$ 48.921	xxx	caducidade
EBITDA APÓS REMUNERAÇÃO CAPITAL							
OT Trans	-R\$ 40.903	-R\$ 61.556	-R\$ 42.450	-R\$ 27.100	-R\$ 40.588	-R\$ 32.027	-R\$ 65.628
PLATAFORMA	-R\$ 60.008	-R\$ 124.171	-R\$ 78.459	-R\$ 11.431	-R\$ 23.328	-R\$ 14.993	-R\$ 52.478
CSN	-R\$ 64.243	-R\$ 118.368	-R\$ 117.870	-R\$ 11.981	-R\$ 56.453	xxx	caducidade
MARGEM DE EBITDA APÓS REMUNERAÇÃO CAPITAL							
OT Trans	-18,12%	-18,62%	-11,88%	-7,89%	-11,53%	-11,18%	-19,88%
PLATAFORMA	-32,22%	-54,54%	-28,03%	-3,82%	-7,94%	-6,81%	-22,45%
CSN	-33,56%	-42,09%	-41,87%	-3,52%	-19,12%	xxx	caducidade

FONTE: ARSAL

Nota 1: Valores de 2019 e 2020 foram obtidos pela FIPECAFI direto dos balanços

Nota 2: Valores de 2021 forma obtidos do levantamento da FIPECAFI com dados de balanço até out 2021

Nota 3 : Valores de 2015 a 2018 foram tirados diteamento da auditoria de balanço.

Nota 4: Não temos os dados de balanço de 2020 da CSN

EBITDA: Lucros antes de Juros, Impostos, Depreciação e Amortizações. (Earnings before interest, taxes, depreciation and amortization).

PREÇOS CORRENTES, NÃO CONSIDERADA A INFLAÇÃO

2.4. INDICADORES DE DESEMPENHO

INDICADORES DE PRODUTIVIDADE :

ÍNDICE DE CUMPRIMENTO DE VIAGENS
PERCURSO MÉDIO MENSAL

INDICADOR DE QUALIDADE :

ÍNDICE DE PASSAGEIROS POR QUILOMETRO

INDICADOR DE SEGURANÇA:

ÍNDICE DE ASSALTOS POR VIAGEM

2.4.1. ÍNDICE DE CUMPRIMENTO DE VIAGENS:

Este indicador apura o cumprimento por parte da operadora , da programação determinada pela SEMOB, através das Ordens de Serviço de Operação – OSO. Corresponde à relação entre o total de viagens efetivamente realizadas e o total de viagens programadas para o período de um mês.

2.4.2. PERCURSO MÉDIO MENSAL:

Indica a quantidade de quilômetros percorridos em um mês, por veículo em operação e serve para acusar ociosidade ou super utilização da frota. A apuração deste indicador é feita mensalmente a partir da quilometragem percorrida e a máxima frota operando simultaneamente nos dias úteis, desde que não ultrapasse a frota programada em operação no serviço convencional.

2.4.4. ÍNDICE DE PASSAGEIRO POR QUILOMETRO:

Este indicador de desempenho econômico-operacional corresponde à relação entre o número de passageiros equivalentes transportados e a quilometragem rodada, em um período de um mês, por operadora e serve para medir a eficácia da operadora ou do sistema.

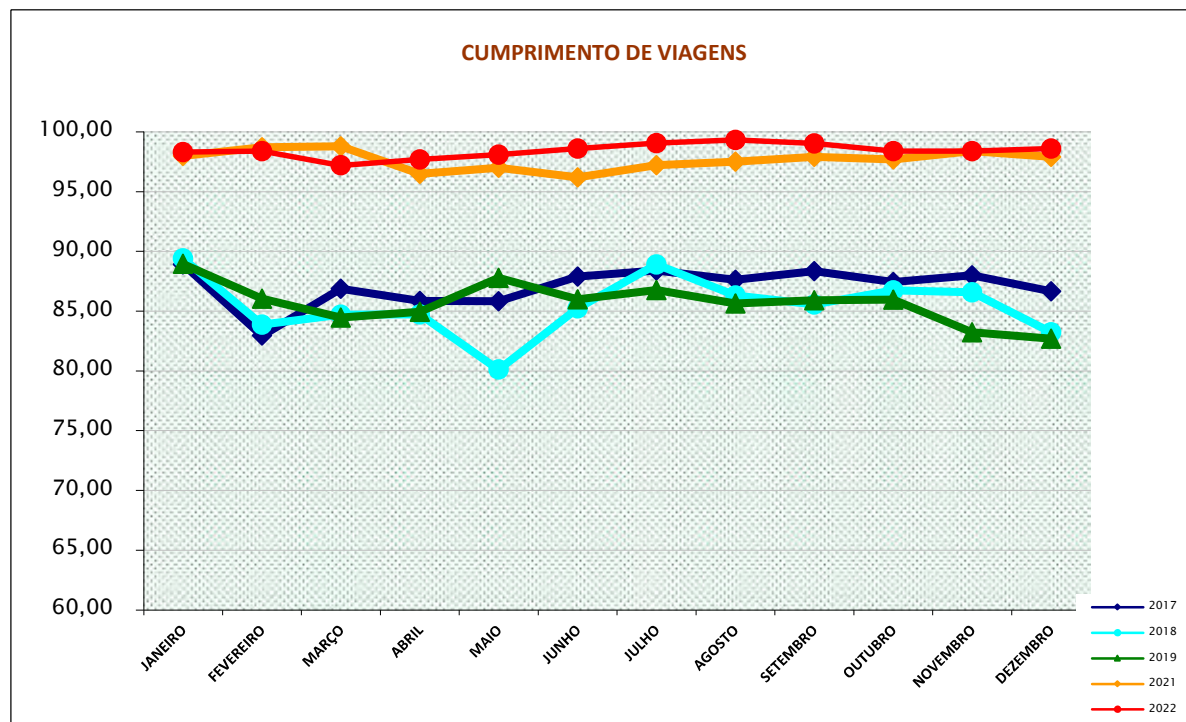
2.4.6. ÍNDICE DE ASSALTOS POR VIAGEM:

Indicador cujo objetivo é fazer a relação entre o nº de assaltos ocorridos e as viagens realizadas (1000 viagens/mês), no transporte coletivo por ônibus urbano durante o mês.

2.4.1. ÍNDICE DE CUMPRIMENTO DE VIAGENS

MÊS	%				
	2017	2018	2019	2021	2022
JANEIRO	88,91	89,41	88,95	98,00	98,30
FEVEREIRO	82,96	83,87	86,05	98,70	98,40
MARÇO	86,88	84,70	84,45	98,80	97,20
ABRIL	85,86	84,73	84,94	96,50	97,70
MAIO	85,83	80,12	87,79	97,00	98,10
JUNHO	87,90	85,25	86,00	96,20	98,60
JULHO	88,40	88,90	86,76	97,20	99,07
AGOSTO	87,61	86,32	85,64	97,50	99,33
SETEMBRO	88,35	85,56	85,90	97,90	99,03
OUTUBRO	87,43	86,73	85,95	97,70	98,40
NOVEMBRO	88,01	86,58	83,24	98,40	98,38
DEZEMBRO	86,65	83,23	82,70	97,90	98,60
MÉDIA	87,07	85,45	85,70	97,65	98,43

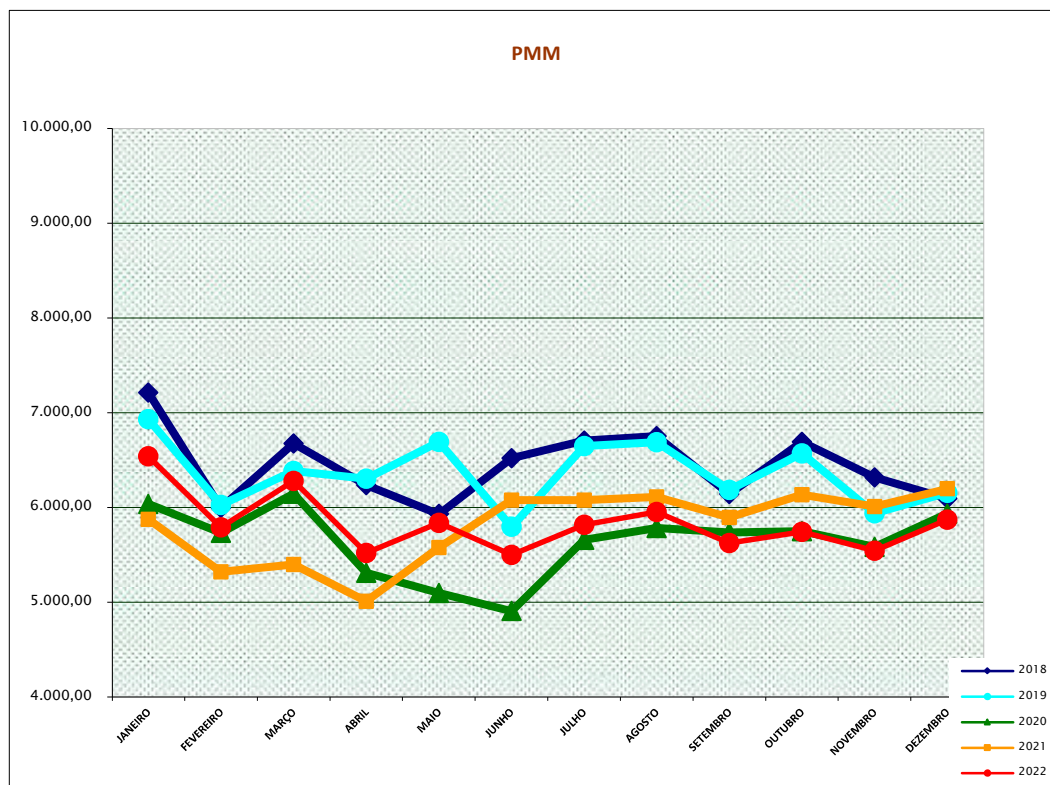
FONTE : SEMOB



2.4.2. PERCURSO MÉDIO MENSAL (PMM)

MÊS	PMM				
	2018	2019	2020	2021	2022
JANEIRO	7.210,53	6.929,94	6.036,12	5.873,74	6.538,94
FEVEREIRO	5.995,35	6.027,80	5.732,14	5.319,54	5.791,05
MARÇO	6.675,19	6.385,06	6.145,54	5.399,47	6.280,21
ABRIL	6.234,13	6.304,36	5.310,59	5.011,27	5.519,25
MAIO	5.931,69	6.690,78	5.096,02	5.577,26	5.837,14
JUNHO	6.520,85	5.795,76	4.907,36	6.078,47	5.499,78
JULHO	6.703,66	6.648,57	5.657,06	6.078,47	5.818,33
AGOSTO	6.752,15	6.689,64	5.781,96	6.111,73	5.952,05
SETEMBRO	6.141,69	6.186,61	5.737,24	5.893,83	5.623,45
OUTUBRO	6.691,51	6.568,73	5.749,97	6.133,60	5.743,02
NOVEMBRO	6.315,41	5.938,65	5.582,25	6.009,99	5.542,76
DEZEMBRO	6.094,05	6.153,68	5.935,22	6.198,26	5.872,68
MÉDIA	6.438,85	6.359,97	5.639,29	5.807,14	5.834,89

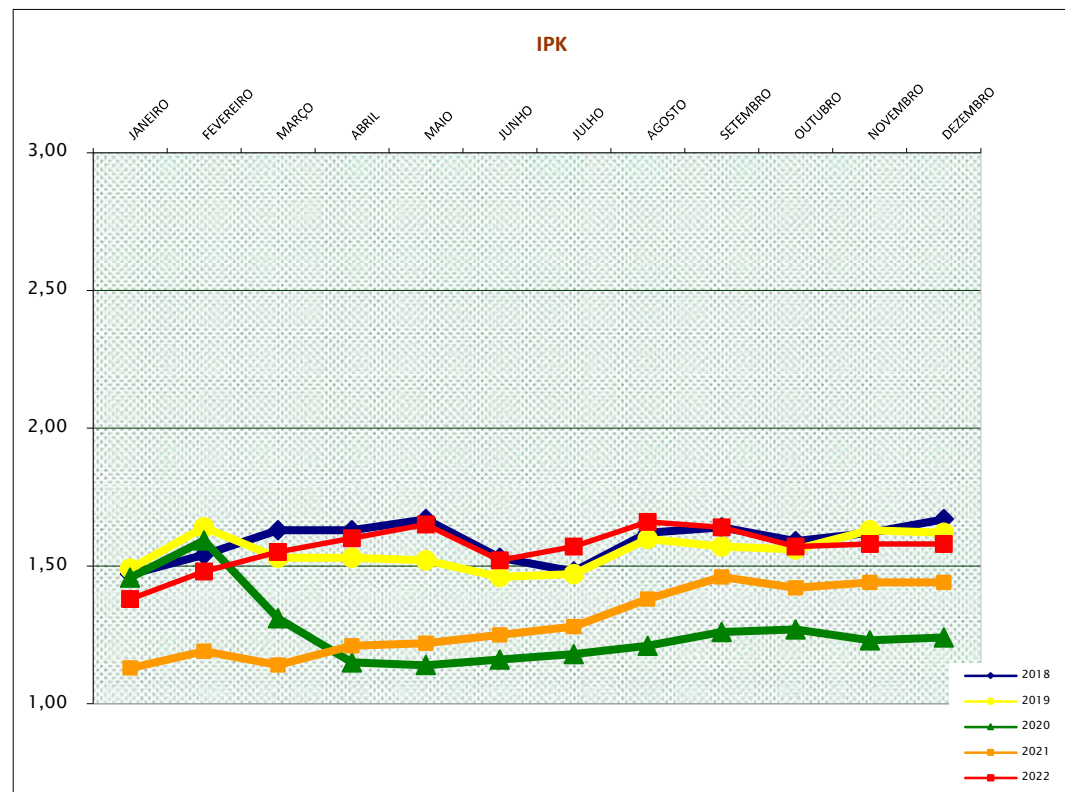
Fonte: SEMOB



2.4.3. ÍNDICE DE PASSAGEIROS POR QUILOMETRO - IPK

MÊS	IPK				
	2018	2019	2020	2021	2022
JANEIRO	1,47	1,49	1,46	1,13	1,38
FEVEREIRO	1,54	1,64	1,59	1,19	1,48
MARÇO	1,63	1,53	1,31	1,14	1,55
ABRIL	1,63	1,53	1,15	1,21	1,60
MAIO	1,67	1,52	1,14	1,22	1,65
JUNHO	1,53	1,46	1,16	1,25	1,52
JULHO	1,48	1,47	1,18	1,28	1,57
AGOSTO	1,62	1,60	1,21	1,38	1,66
SETEMBRO	1,64	1,57	1,26	1,46	1,64
OUTUBRO	1,59	1,56	1,27	1,42	1,57
NOVEMBRO	1,62	1,63	1,23	1,44	1,58
DEZEMBRO	1,67	1,62	1,24	1,44	1,58
MÉDIA	1,59	1,55	1,29	1,30	1,56

Fonte: SEMOB

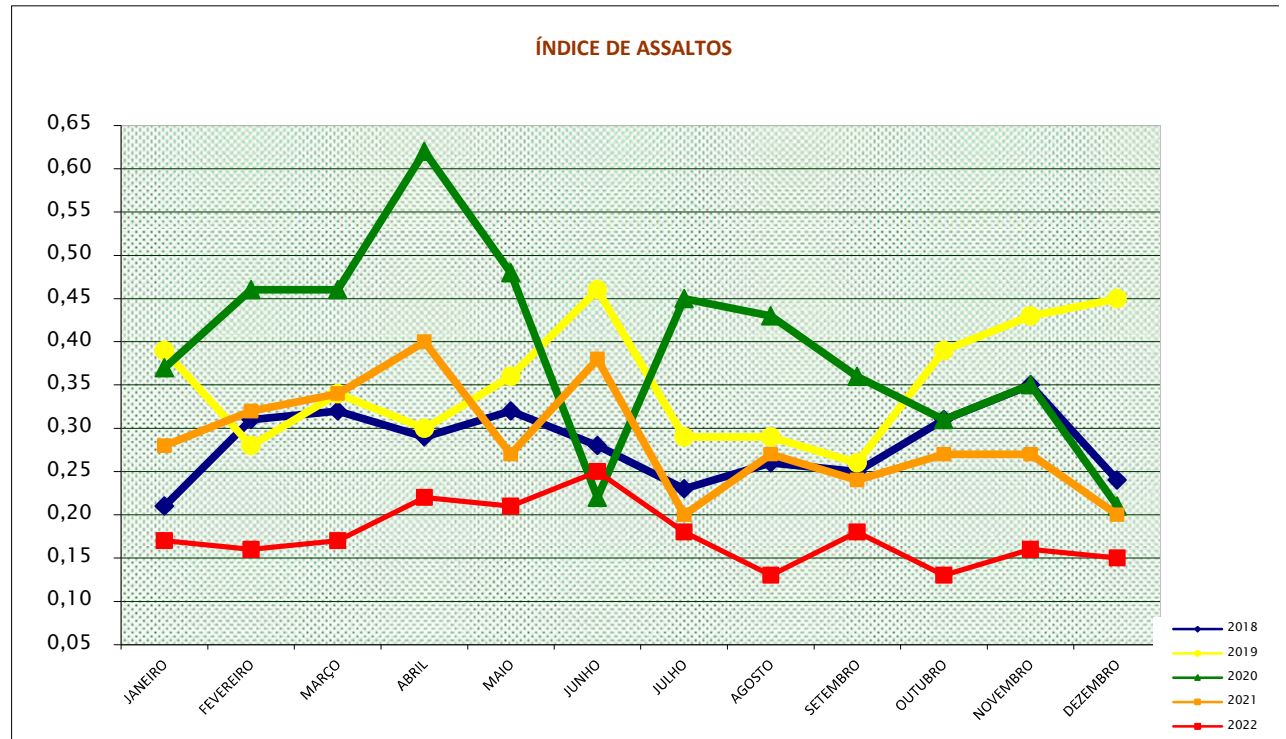


2.4.4. ÍNDICE DE ASSALTOS POR VIAGEM

MÊS	ÍNDICE				
	2018	2019	2020	2021	2022
JANEIRO	0,21	0,39	0,37	0,28	0,17
FEVEREIRO	0,31	0,28	0,46	0,32	0,16
MARÇO	0,32	0,34	0,46	0,34	0,17
ABRIL	0,29	0,30	0,62	0,40	0,22
MAIO	0,32	0,36	0,48	0,27	0,21
JUNHO	0,28	0,46	0,22	0,38	0,25
JULHO	0,23	0,29	0,45	0,20	0,18
AGOSTO	0,26	0,29	0,43	0,27	0,13
SETEMBRO	0,25	0,26	0,36	0,24	0,18
OUTUBRO	0,31	0,39	0,31	0,27	0,13
NOVEMBRO	0,35	0,43	0,35	0,27	0,16
DEZEMBRO	0,24	0,45	0,21	0,20	0,15
MÉDIA	0,28	0,35	0,39	0,29	0,18

FONTE : INTEGRA

Obs: Assaltos por 1.000 viagens realizadas.



3. SISTEMA DE TÁXIS

3.1. EVOLUÇÃO DA FROTA DE TÁXIS

ANO	TÁXIS COMUNS			TÁXIS ESPECIAIS	TOTAL GERAL
	AUTÔNOMOS	EMPRESAS	TOTAL		
1984	7.163	141	7.304	174	7.478
1985	7.156	138	7.294	177	7.471
1986	7.165	87	7.252	276	7.528
1987	7.110	78	7.188	272	7.460
1988	7.108	91	7.199	267	7.466
1989	7.125	168	7.293	281	7.574
1990	7.063	189	7.252	279	7.531
1991	6.480	189	6.669	261	6.930
1992	6.428	192	6.620	266	6.886
1993	6.428	194	6.622	263	6.885
1994	6.458	197	6.655	270	6.925
1995	6.458	240	6.698	269	6.967
1996	6.449	348	6.797	269	7.066
1997	6.327	398	6.725	267	6.992
1998	6.397	416	6.813	269	7.082
1999	6.433	422	6.855	269	7.124
2000	6.475	428	6.903	269	7.172
2001	6.481	432	6.913	269	7.182
2002	6.539	405	6.944	269	7.213
2003	6.618	349	6.967	269	7.236
2004	6.665	326	6.991	269	7.260
2005	6.709	285	6.994	269	7.263
2006	6.721	274	6.995	269	7.264
2007	6.758	238	6.996	269	7.265
2008	6.781	215	6.996	269	7.265
2009	6.806	190	6.996	268	7.264
2010	6.809	187	6.996	269	7.265
2011	6.996	186	7.182	270	7.452
2012	6.813	182	6.995	270	7.265
2013	6.819	175	6.994	270	7.264
2014	6.820	176	6.996	270	7.266
2015	6.824	172	6.996	270	7.266
2016	6.824	172	6.996	270	7.266
2017	6.824	162	6.986	270	7.256
2018	6.851	119	6.970	270	7.240
2019	6.880	65	6.945	270	7.215
2020	6.943	53	6.996	270	7.266
2021	6.996	50	7.046	263	7.309
2022	6.642	31	6.673	263	6.936

FONTE: SEMOB

3.2. DISTRIBUIÇÃO DA FROTA DE TÁXIS POR TIPO DE SERVIÇO

Dezembro/2022

TIPO DE SERVIÇO	ENTIDADES OPERADORAS	TOTAL VEÍCULOS
TÁXIS ESPECIAIS	COMTAS - Cooperativa Mista de Trabalho dos Motoristas Autônomos de Salvador	147
	COOMETAS - Cooperativa Metropolitana de Táxis Especiais de Salvador	116
	TOTAL DE TÁXIS ESPECIAIS	263
TÁXIS COMUNS	EMPRESAS	
	. IRACEMA OLIVEIRA	2
	. POTIGUAR	8
	. IRIANE	2
	. COSME E DAMIÃO	1
	. N. Sra. DA CONCEIÇÃO	10
	. ST - Empresa Salvador	2
	. GASCOM	6
	SUB-TOTAL EMPRESAS	31
	. ALÔ TÁXI	278
	BAHIA TÁXI (EMBATTUR)	175
	. LIGUE TÁXI	143
	. COOPTELETAXI	50
	. RODOTÁXI	112
. USETÁXI (BATUR)	188	
SUB-TOTAL RÁDIO TÁXIS	946	
AUTÔNOMOS (incluindo rádio-táxis)	6.642	
TOTAL TÁXIS COMUNS	6.673	
TOTAL GERAL	6.936	
IDADE MÉDIA DA FROTA	6,02	

FONTE: SEMOB/COTAE

Alvarás sem veículo: 340

Total de Moto-táxis: 1.196

Total de pontos de Moto-táxis: 23

Total de pontos oficiais de táxis: 250 Total de vagas: 1.646

3.3. RELAÇÃO DA FROTA DE TÁXIS / POPULAÇÃO

ANO	POPULAÇÃO	Nº TÁXI	HAB/TÁXI	OBS.
1991	2.075.273	6.930	299	População - Censo demográfico
1992	2.110.334	6.886	306	População - estimativa
1993	2.173.698	6.885	316	População - estimativa
1994	2.218.962	6.925	320	População - estimativa
1995	2.262.731	6.967	325	População - estimativa
1996	2.211.539	7.066	313	População - Contagem Populacional
1997	2.245.522	6.992	321	População - estimativa
1998	2.274.167	7.082	321	População - estimativa
1999	2.302.832	7.124	323	População - estimativa
2000	2.443.107	7.172	341	População - Censo demográfico
2001	2.485.702	7.182	346	População - estimativa
2002	2.520.504	7.213	349	População - estimativa
2003	2.556.429	7.236	353	População - estimativa
2004	2.631.831	7.260	363	População - estimativa
2005	2.673.560	7.263	368	População - estimativa
2006	2.711.372	7.264	373	População - estimativa
2007	2.892.625	7.265	398	População - estimativa
2008	2.948.733	7.265	406	População - estimativa
2009	2.998.056	7.264	413	População - estimativa
2010	2.676.606	7.266	368	População - Censo demográfico
2011	2.693.605	7.452	361	População - estimativa
2012	2.710.968	7.265	373	População - estimativa
2013	2.883.672	7.264	397	População - estimativa
2014	2.902.927	7.266	400	População - estimativa
2015	2.921.087	7.266	402	População - estimativa
2016	2.938.092	7.266	404	População - estimativa
2017	2.953.986	7.256	407	População - estimativa
2018	2.857.329	7.240	395	População - estimativa
2019	2.872.347	7.215	398	População - estimativa
2020	2.886.698	7.266	397	População - estimativa
2021	2.900.319	7.309	397	População - estimativa
2022	2.610.987	6.936	376	População - Censo demográfico

Fontes: População do Município do Salvador - IBGE
Frota de Táxis - SEMOB

TÁXIS POR TIPO DE COMBUSTÍVEL

ÁLCOOL	10
ÁLCOOL / GNV	21
ÁLCOOL / GASOLINA	5.371
ÁLCOOL / GASOLINA / GNV	1.260
GASOLINA / GNV	17
GASOLINA	36
GASOLINA / ÀLCOOL / ELÉTRICO	18
ÓLEO DIESEL	1
NÃO INFORMADO	202
TOTAL	6.936

3.4. EVOLUÇÃO DA TARIFA DE TÁXIS

VIGÊNCIA	VALOR DO KM	BANDEIRADA	BANDEIRA 2	MOEDA
04/01/1990	4,11	8,22	5,75	NCz\$
01/02/1990	7,50	15,00	10,50	NCz\$
04/03/1990	14,00	28,00	19,60	NCz\$
05/04/1990	20,00	40,00	28,00	Cr\$
07/08/1990	25,00	50,00	35,00	Cr\$
22/09/1990	35,00	70,00	49,00	Cr\$
18/11/1990	50,00	100,00	70,00	Cr\$
26/01/1991	75,00	150,00	105,00	Cr\$
02/03/1991	90,00	180,00	126,00	Cr\$
06/06/1991	115,00	230,00	161,00	Cr\$
27/08/1991	160,00	320,00	224,00	Cr\$
07/11/1991	240,00	480,00	336,00	Cr\$
03/12/1991	320,00	640,00	448,00	Cr\$
09/01/1992	430,00	860,00	602,00	Cr\$
11/02/1992	560,00	1.120,00	784,00	Cr\$
19/03/1992	690,00	1.380,00	966,00	Cr\$
10/05/1992	910,00	1.820,00	1.092,00	Cr\$
14/06/1992	1.100,00	2.200,00	1.320,00	Cr\$
16/07/1992	1.300,00	2.600,00	1.560,00	Cr\$
16/08/1992	1.850,00	3.700,00	2.220,00	Cr\$
13/10/1992	2.700,00	5.400,00	3.240,00	Cr\$
01/12/1992	3.400,00	6.800,00	4.080,00	Cr\$
20/01/1993	4.250,00	8.500,00	5.950,00	Cr\$
01/03/1993	6.000,00	12.000,00	8.400,00	Cr\$
01/04/1993	8.000,00	16.000,00	11.200,00	Cr\$
01/05/1993	11.000,00	22.000,00	15.400,00	Cr\$
05/06/1993	14.000,00	28.000,00	19.600,00	Cr\$
03/07/1993	18.500,00	37.000,00	25.900,00	Cr\$
01/08/1993	25.000,00	50.000,00	35.000,00	Cr\$
04/09/1993	33,00	66,00	46,20	CR\$
02/10/1993	44,00	88,00	61,60	CR\$
30/10/1993	60,00	120,00	84,00	CR\$
04/12/1993	81,00	162,00	113,40	CR\$
30/12/1993	110,00	220,00	154,00	CR\$
29/01/1994	154,00	308,00	215,60	CR\$
05/03/1994	220,00	440,00	308,00	CR\$
02/04/1994	315,00	630,00	441,00	CR\$
01/05/1994	440,00	880,00	616,00	CR\$
28/05/1994	730,00	1.460,00	1.022,00	CR\$
02/07/1994	0,45	0,90	0,63	R\$
21/07/1995	0,60	1,60	0,84	R\$
07/08/1997	0,70	1,90	0,98	R\$
23/06/1999	0,80	2,20	1,12	R\$
10/02/2001	0,90	2,50	1,26	R\$
24/01/2003	1,10	3,00	1,50	R\$
01/12/2005	1,30	3,00	1,70	R\$
01/10/2007	1,50	3,45	2,00	R\$
25/06/2009	1,70	3,45	2,45	R\$
06/07/2011	1,85	3,75	2,59	R\$
24/03/2014	2,04	4,00	2,85	R\$
02/02/2015	2,19	4,65	3,06	R\$
12/01/2016	2,42	4,81	3,38	R\$
30/12/2022	2,82	3,94	5,64	R\$

FONTE: SEMOB

3.5. EVOLUÇÃO DA TARIFA DE TÁXIS ESPECIAIS

INÍCIO DE VIGÊNCIA	VALOR DO QUILOMETRO		
	HORÁRIO NORMAL	HORÁRIO ESPECIAL	MOEDA
04/01/1990	8,37	10,04	NCz\$
01/02/1990	15,27	18,32	NCz\$
04/03/1990	28,50	34,20	NCz\$
05/04/1990	40,71	48,85	Cr\$
04/08/1990	50,89	61,07	Cr\$
22/09/1990	71,25	99,75	Cr\$
17/11/1990	101,90	142,66	Cr\$
26/01/1991	152,85	214,00	Cr\$
02/03/1991	183,42	256,80	Cr\$
11/06/1991	234,37	328,13	Cr\$
29/08/1991	325,77	456,10	Cr\$
09/11/1991	489,12	684,15	Cr\$
07/12/1991	652,16	912,60	Cr\$
09/01/1992	876,30	1.226,26	Cr\$
14/02/1992	1.141,23	1.596,99	Cr\$
14/03/1992	1.406,16	1.967,72	Cr\$
14/05/1992	1.854,50	2.595,11	Cr\$
15/06/1992	2.241,70	3.136,94	Cr\$
18/07/1992	2.649,28	3.707,29	Cr\$
22/08/1992	4.455,61	6.234,99	Cr\$
17/10/1992	5.502,33	7.699,74	Cr\$
03/12/1992	6.928,86	9.695,96	Cr\$
20/01/1993	8.661,08	12.119,96	Cr\$
01/03/1993	12.227,41	17.110,53	Cr\$
01/04/1993	16.303,21	22.814,04	Cr\$
01/05/1993	22.416,91	31.369,31	Cr\$
05/06/1993	28.530,61	39.924,58	Cr\$
03/07/1993	37.700,35	52.756,34	Cr\$
01/08/1993	50.946,37	71.292,28	Cr\$
04/09/1993	67,25	94,11	CR\$
02/10/1993	89,44	125,17	CR\$
30/10/1993	121,97	170,68	CR\$
04/12/1993	164,64	230,42	CR\$
30/12/1993	223,61	312,91	CR\$
27/01/1994	313,05	438,07	CR\$
05/03/1994	447,22	625,83	CR\$
02/04/1994	640,34	896,07	CR\$
01/05/1994	874,43	1.251,63	CR\$
28/05/1994	1.483,95	2.076,58	CR\$
02/07/1994	0,91	1,27	R\$
21/07/1995	1,21	1,69	R\$
22/09/1997	1,41	1,97	R\$
23/06/1999	1,61	2,25	R\$
10/02/2001	1,81	2,54	R\$
24/01/2003	2,21	3,09	R\$
30/11/2005	2,50	3,51	R\$
01/10/2007	2,88	4,03	R\$
25/06/2009	3,26	4,56	R\$
06/07/2011	3,55	4,97	R\$
24/03/2014	3,90	5,47	R\$
02/02/2015	4,18	5,86	R\$
12/01/2016	4,62	6,47	R\$
30/12/2022	5,38	7,53	R\$

FONTE: SEMOB

HORÁRIOS ESPECIAIS: Dias úteis das 21:00 às 06:00 horas

Sábados a partir das 14:00 horas

Domingos e Feriados durante todo o dia

3.6. TIPOS DE VEÍCULOS DO SERVIÇO DE TÁXIS

dezembro/2022

MARCA	MODELO	QUANTIDADE	%
GENERAL MOTORS	SPIN	1.474	21,3%
GENERAL MOTORS	PRISMA	725	10,5%
GENERAL MOTORS	ONIX	633	9,1%
FIAT	SIENA	552	8,0%
GENERAL MOTORS	COBALT	510	7,4%
VOLKSWAGEN	VOYAGE	351	5,1%
GENERAL MOTORS	CORSA CLASSIC	261	3,8%
TOYOTA	COROLLA	202	2,9%
TOYOTA	ETTIOS	156	2,2%
GENERAL MOTORS	TRACKER	156	2,2%
GENERAL MOTORS	CORSA SEDAN	137	2,0%
RENAULT	DUSTER	135	1,9%
RENAULT	LOGAN	129	1,9%
GENERAL MOTORS	MERIVA	113	1,6%
TOYOTA	YARIS	109	1,6%
FORD	KA	107	1,5%
VOLKSWAGEN	VIRTUS	104	1,5%
RENAULT	KWID	91	1,3%
FIAT	CRONOS	82	1,2%
NISSAN	KICKS	56	0,8%
NISSAN	VERSA	55	0,8%
HONDA	HRV	50	0,7%
FIAT	DOBLÓ	41	0,6%
FIAT	PALIO	41	0,6%
NISSAN	KICKS	40	0,6%
VOLKSWAGEN	GOL	38	0,5%
FIAT	UNO	34	0,5%
VOLKSWAGEN	SPACEFOX	29	0,4%
GENERAL MOTORS	CRUZE	26	0,4%
FIAT	IDEA	25	0,4%
RENAULT	SANDERO	23	0,3%
FIAT	ARGO	22	0,3%
HONDA	CITY	21	0,3%
CHERRY	TIGGO	21	0,3%
VOLKSWAGEN	SPACEFOX	20	0,3%
HONDA	CIVIC	19	0,3%
VOLKSWAGEN	FOX	18	0,3%
JEEP	COMPASS	17	0,2%
JEEP	RENEGADE	16	0,2%
FIAT	WEEKEND	16	0,2%
FORD	FIESTA	15	0,2%
FIAT	MOBI	14	0,2%
FIAT	LINEA	13	0,2%
HYUNDAI	HB20	12	0,2%
VOLKSWAGEN	POLO	11	0,2%
JEEP	RENEGADE	11	0,2%
JEEP	COMPASS	11	0,2%
GENERAL MOTORS	ZAFIRA	10	0,1%
GENERAL MOTORS	ASTRA	10	0,1%
FIAT	PULSE	10	0,1%
VOLKSWAGEN	CROSS	9	0,1%
RENAULT	CAPTUR	8	0,1%
VOLKSWAGEN	PARATI	7	0,1%
GENERAL MOTORS	VECTRA	7	0,1%
FORD	ECOSPORT	7	0,1%
FORD	FOCUS	7	0,1%
HONDA	WRV	6	0,1%
VOLKSWAGEN	NIVUS	5	0,1%
HONDA	FIT	5	0,1%
GENERAL MOTORS	KADETT	4	0,1%
CHERRY	CELLER	4	0,1%
JAC	J3	3	0,0%
VOLKSWAGEN	SANTANA	2	0,0%
VOLKSWAGEN	POINTER	2	0,0%
RENAULT	FLUENCE	2	0,0%
RENAULT	CLIO	2	0,0%
NISSAN	LIVINA	2	0,0%
NISSAN	GRAN LIVINA	2	0,0%
NISSAN	MARCH	2	0,0%
GENERAL MOTORS	AGILE	2	0,0%
CHERRY	CELLER	2	0,0%
OUTROS / NI		74	1,1%
TOTAL		6.936	100,0%

FONTE: SEMOB

IDADE MÉDIA:

6,23 anos

3.7. DISTRIBUIÇÃO DA FROTA DE TRANSPORTE ESCOLAR E DE TURISMO

Ano: 2022

MÊS	TIPO DE SERVIÇO				TURISMO
	TRANSPORTE ESCOLAR				
	AUTÔNOMOS	FIRMA INDIVIDUAL	EMPRESA	TOTAL	
SITUAÇÃO DEZEMBRO	741	70	89	900	158

Fonte: SEMOB

Idade Média do Transporte Escolar:

11,90 anos



4. ESTAÇÕES E TERMINAIS

ESTAÇÃO DA LAPA



DATA DE INAUGURAÇÃO: 7 de novembro de 1982
ÁREA TOTAL: 150.000 m² ÁREA CONSTRUÍDA: 30.000 m²
FROTA ALOCADA: 340 211 ônibus/hora
DEMANDA CIRCULANTE: 400.000 p/dia DEMADA ÔNIBUS: 370.000 p/mês
HORÁRIO DE OPERAÇÃO: 24 horas
PERMISSIONÁRIOS: 39
LINHAS: 68 Metro: 3 linhas Frota: 31
ENDEREÇO: Praça Carneiro Ribeiro - Nazaré INTEGRAÇÃO INTERMODAL

TERMINAL DA BARROQUINHA



DATA DE INAUGURAÇÃO: Dezembro de 1967
ÁREA TOTAL: 6.840 m² ÁREA CONSTRUÍDA: 378 m²
FROTA ALOCADA: 136 61 ônibus/hora
DEMANDA CIRCULANTE: 16.500 p/dia DEMADA ÔNIBUS: 62.000 p/mês
HORÁRIO DE OPERAÇÃO: 24 horas
PERMISSIONÁRIOS: 0
LINHAS: 15
ENDEREÇO: Rua J. J. Seabra - Barroquinha

ESTAÇÃO PIRAJÁ



DATA DE INAUGURAÇÃO: 5 de dezembro de 1994
ÁREA TOTAL: 22.000 m² ÁREA CONSTRUÍDA: 6.400 m²
FROTA ALOCADA: 354 224 ônibus/hora
DEMANDA CIRCULANTE: 110.000 p/dia DEMADA ÔNIBUS: 340.000 p/mês
HORÁRIO DE OPERAÇÃO: 04:00 à 01:00
PERMISSIONÁRIOS: 12
LINHAS: 46 Metro: 1 linha Frota: 5
ENDEREÇO: Rua da Indonésia - Mata Escura INTEGRAÇÃO INTERMODAL

ESTAÇÃO MUSSURUNGA



DATA DE INAUGURAÇÃO: 20 de novembro de 2001
ÁREA TOTAL: 27.000 m² ÁREA CONSTRUÍDA: 5.900 m²
FROTA ALOCADA: 217 116 ônibus/hora
DEMANDA CIRCULANTE: 60.000 p/dia DEMADA ÔNIBUS: 273.000 p/mês
HORÁRIO DE OPERAÇÃO: 04:30 à 01:10
PERMISSIONÁRIOS: 5
LINHAS: 29 Metro: 3 linhas Frota: 18
ENDEREÇO: Av. Luis Viana - Paralela INTEGRAÇÃO INTERMODAL

ESTAÇÃO BRT - RODOVIÁRIA



DATA DE INAUGURAÇÃO:	Setembro de 2022		
ÁREA TOTAL	2.350 m ²	ÁREA CONSTRUÍDA:	2.350 m ²
FROTA ALOCADA:	0		0 ônibus/hora
DEMANDA CIRCULANTE:	p/dia	DEMANDA ÔNIBUS:	p/mês
HORÁRIO DE OPERAÇÃO:			
PERMISSIONÁRIOS:			
LINHAS:	BRT		
ENDEREÇO:	Av. Antonio Carlos Magalhães		

TERMINAL URBANO DA RODOVIÁRIA



DATA DE INAUGURAÇÃO:	13 de janeiro de 1981		
ÁREA TOTAL:	3.900 m ²	ÁREA CONSTRUÍDA:	2.335,62 m ²
FROTA ALOCADA:	310		142 ônibus/hora
DEMANDA CIRCULANTE:	65.000 p/dia	DEMANDA ÔNIBUS:	220.000 p/mês
HORÁRIO DE OPERAÇÃO:	24 horas		
PERMISSIONÁRIOS:	23		
LINHAS:	32 Metro:	1 linha	Frota: 4
ENDEREÇO:	Av. Antonio Carlos Magalhães, 48		INTEGRAÇÃO INTERMODAL

TERMINAL ACESSO NORTE



DATA DE INAUGURAÇÃO: 11/01/2016
ÁREA TOTAL: 5.000 m² ÁREA CONSTRUÍDA: 3.189,07 m²
FROTA ALOCADA: 146 137 ônibus/hora
DEMANDA CIRCULANTE: 14.000 p/dia DEMADA ÔNIBUS: 367.000 p/mês
HORÁRIO DE OPERAÇÃO: 05:00 às 24:00
PERMISSIONÁRIOS: 0
LINHAS: 31
ENDEREÇO: Rótula do Abacaxi - Retiro INTEGRAÇÃO INTERMODAL

TERMINAL RETIRO



DATA DE INAUGURAÇÃO: 25/08/2014
ÁREA TOTAL: 6.568,30 m² ÁREA CONSTRUÍDA: 3.192,10 m²
FROTA ALOCADA: 7.300 p/mês
DEMANDA CIRCULANTE: p/dia DEMADA ÔNIBUS:
HORÁRIO DE OPERAÇÃO: 05:00 às 24:00
PERMISSIONÁRIOS:
LINHAS: 7 Metropolitanas Frota: 32
ENDEREÇO: Rua Baixa de Santo Antonio, Retiro INTEGRAÇÃO INTERMODAL

TERMINAL AEROPORTO



DATA DE INAUGURAÇÃO:	08/08/2018	ÁREA CONSTRUÍDA:	11.700m ²
ÁREA TOTAL:		ÔNIBUS/HORA:	
FROTA ALOCADA:		DEMANDA ÔNIBUS:	59.000 p/mês
DEMANDA CIRCULANTE:	p/dia		
HORÁRIO DE OPERAÇÃO:	04:45 - 01:00 h		
PERMISSIONÁRIOS:			
LINHAS:	22 metropolitanas	Frota:	78
ENDEREÇO:	Sistema Viário Dois de Julho		INTEGRAÇÃO INTERMODAL

TERMINAL PITUAÇU



DATA DE INAUGURAÇÃO:	23/03/2018	ÁREA CONSTRUÍDA:	42,900 m ²
ÁREA TOTAL:		DEMANDA ÔNIBUS:	18.000 p/mês
FROTA ALOCADA:			
DEMANDA CIRCULANTE:	p/dia		
HORÁRIO DE OPERAÇÃO:	05:00 às 22:30 horas		
PERMISSIONÁRIOS:			
LINHAS:	1 metropolitana	Frota:	3
ENDEREÇO:	Avenida Gal Costa		INTEGRAÇÃO INTERMODAL

ESTAÇÃO RODOVIÁRIA BRT



DATA DE INAUGURAÇÃO: 30 de Setembro de 2022
Estação em nível, acesso por passarelas

ESTAÇÃO HIPER



DATA DE INAUGURAÇÃO: 30 de Setembro de 2022
Estação Elevada

ESTAÇÃO CIDADELA



DATA DE INAUGURAÇÃO: 30 de Setembro de 2022
Estação Elevada

ESTAÇÃO PARQUE DA CIDADE



DATA DE INAUGURAÇÃO: 30 de Setembro de 2022
Estação em nível, acesso por passarelas

ESTAÇÃO ITAIGARA



DATA DE INAUGURAÇÃO: 30 de Setembro de 2022
Estação em nível, acesso por faixas de pedestres

ESTAÇÃO PITUBA



Previsão de iniciar operações em 29 de Março de 2023
Estação em nível, com acesso por passarelas

OUTROS TERMINAIS

TERMINAIS	LINHAS	ÔNIBUS / HORA	DEMANDA DIÁRIA	DEMANDA ÔNIBUS
AJUDA / RUA DAS VASSOURAS (SÉ)	8	64	-	-
AVENIDA DA FRANÇA*	71	314	7.000	-
CENTRO ADMINISTRATIVO	28	56	-	-
SÃO JOAQUIM	89	505	-	-
VALE DOS RIOS			-	-
*6 linhas metropolitanas; Frota: 16				

Fonte:SEMOB



Terminal da Av. da França

PLANO INCLINADO GONÇALVES



DATA DE INAUGURAÇÃO:	1889
DEMANDA MÉDIA MÊS:	23 mil
HORÁRIO DE OPERAÇÃO:	DIAS ÚTEIS das 08:00 às 18:00 horas SÁBADOS e DOMINGOS/FERIADOS - Não funciona
BONDES: 2	CAPACIDADE: 15 passageiros / bonde

PLANO INCLINADO LIBERDADE - CALÇADA



DATA DE INAUGURAÇÃO:	13 de março de 1981
DEMANDA MÉDIA MÊS:	120 mil
HORÁRIO DE OPERAÇÃO:	DIAS ÚTEIS das 06:00 às 18:00 horas SÁBADOS das 07:00 às 13:00 horas DOMINGOS e FERIADOS- Não funciona
BONDES: 2	CAPACIDADE: 15 passageiros/bonde

ELEVADOR LACERDA



DATA DE INAUGURAÇÃO:	08 de dezembro de 1873
DEMANDA MÉDIA / MÊS:	200 mil
HORÁRIO DE OPERAÇÃO:	Dias úteis: 07:00 às 22:00 horas Sábados, domingos e feriados: 07:00 às 19:00 horas
PERMISSIONÁRIOS:	1
CABINES:	4
CAPACIDADE:	20 passageiros

PLANO INCLINADO PILAR



DATA DE INAUGURAÇÃO:	1889(*)
DEMANDA MÉDIA MÊS:	10 mil
HORÁRIO DE OPERAÇÃO:	DIAS ÚTEIS das 07:00 às 17:00 horas SÁBADOS, DOMINGOS e FERIADOS - Não funciona
BONDES: 2	CAPACIDADE: 12 passageiros / bonde
(*) Reinaugurado em 29/03/2006	

ELEVADOR DO TABOÃO



DATA DE INAUGURAÇÃO:	19/06/1896
DATA DE REABERTURA:	01/10/2021
DEMANDA MÉDIA / MÊS:	20.000
HORÁRIO DE OPERAÇÃO:	Dias úteis: 08:00 às 17:00 horas
PERMISSIONÁRIOS:	
CABINES:	2
CAPACIDADE:	13 pass.

5. TRANSPORTE COMPLEMENTAR

5.1. DEMANDA DE PASSAGEIROS DO STEC

Ano:2022

MÊS	DEMANDA		%
	TOTAL	EQUIVALENTES	Pass. Eq / Pass. Tot.
JANEIRO	1.905.206	1.264.302	66%
FEVEREIRO	1.849.363	1.206.077	65%
MARÇO	2.119.779	1.355.998	64%
ABRIL	1.956.198	1.259.252	64%
MAIO	2.020.759	1.289.994	64%
JUNHO	1.834.982	1.134.535	62%
JULHO	1.963.038	1.230.297	63%
AGOSTO	2.132.807	1.333.140	63%
SETEMBRO	2.034.055	1.259.503	62%
OUTUBRO	2.056.879	1.281.278	62%
NOVEMBRO	1.916.370	1.178.573	62%
DEZEMBRO	2.037.312	1.289.698	63%
TOTAL	23.826.748	15.082.647	63%
MÉDIA	1.985.562	1.256.887	63%

Fonte: SEMOB

Total de Linhas:	35
Frota Operante:	210
Cadastrada;	243
Idade Média:	8,42

6. ASCENSORES

6.1. DEMANDA DOS ASCENSORES / MÊS

ANO: 2022

MÊS	PASSAGEIROS TRANSPORTADOS					TOTAL
	ELEVADOR LACERDA	ELEVADOR DO TABOÃO	PLANO INCLINADO LIBERDADE / CALÇADA	PLANO INCLINADO GONÇALVES	PLANO INCLINADO PILAR	
JANEIRO	243.680		123.434	33.850	10.452	411.416
FEVEREIRO	180.668		120.696	28.035	9.896	339.295
MARÇO	170.670		138.532	23.963	10.682	343.847
ABRIL	187.339		119.817	16.340	6.881	330.377
MAIO	159.299		140.256	28.210	9.930	337.695
JUNHO	161.147		76.332	26.388	7.797	271.664
JULHO	206.062		146.789	28.670	9.669	391.190
AGOSTO	182.409		157.360	27.774	11.179	378.722
SETEMBRO	179.651		145.628	25.469	9.601	360.349
OUTUBRO	183.338		147.271	22.971	8.959	362.539
NOVEMBRO	193.639		60.224	24.172	8.284	286.319
DEZEMBRO	222.214		138.379	36.495	7.871	404.959
TOTAL	2.270.116	-	1.514.718	322.337	111.201	4.218.372
MÉDIA	189.176	-	126.227	26.861	9.267	339.049

Fonte: SEMOB

OBS: O Elevador do Taboão não registrou os passageiros transportados após a sua reabertura.

6.2. EVOLUÇÃO DAS TARIFAS DOS ASCENSORES

MOEDA	VALOR	VIGÊNCIA
Cr\$	70,00	01/08/1985
Cr\$	150,00	01/02/1986
Cz\$	0,15	01/03/1986
Cz\$	0,50	14/02/1987
Cz\$	1,00	16/08/1987
Cz\$	1,50	22/11/1987
Cz\$	5,00	31/07/1988
NCz\$	0,01	28/01/1989
NCz\$	0,05	11/07/1989
NCz\$	0,10	12/09/1989
NCz\$	0,20	05/11/1989
NCz\$	0,50	04/01/1990
NCz\$	1,50	04/03/1990
Cr\$	2,00	05/04/1990
Cr\$	3,00	11/08/1990
Cr\$	5,00	20/10/1990
Cr\$	10,00	10/02/1991
Cr\$	15,00	09/06/1991
Cr\$	20,00	29/08/1991
Cr\$	30,00	03/11/1991
Cr\$	50,00	11/01/1992
Cr\$	100,00	04/05/1992
Cr\$	200,00	15/08/1992
Cr\$	400,00	03/12/1992
Cr\$	500,00	01/03/1993
Cr\$	700,00	04/05/1993
Cr\$	1000,00	07/06/1993
CR\$	2,00	09/08/1993
CR\$	3,00	08/09/1993
CR\$	5,00	04/10/1993
CR\$	8,00	03/12/1993
CR\$	10,00	03/01/1994
CR\$	20,00	10/03/1994
CR\$	30,00	04/04/1994
CR\$	50,00	02/05/1994
CR\$	80,00	01/06/1994
R\$	0,05	01/07/1994
R\$	0,15	16/11/2009

Fonte: SEMOB

Obs. Valor da tarifa do Plano Pilar = R\$ 0,10 até 15/11/09.

6.3. EVOLUÇÃO DA DEMANDA DE PASSAGEIROS NOS ASCENSORES

PERÍODO: 1989 - 2022

ANO	ELEVADOR LACERDA	ELEVADOR DO TABOÃO	PLANO INCLINADO LIBERDADE-CALÇADA	PLANO INCLINADO GONÇALVES	PLANO INCLINADO PILAR	TOTAL ASCENSORES	INCREMENTO	
							ANUAL	TOTAL
1989	8.751.284		2.455.651	3.888.494		15.095.429	-	-
1990	9.089.408		2.016.453	3.010.775		14.116.636	-6,48%	-6,48%
1991	8.452.674		2.671.870	2.939.132		14.063.676	-0,38%	-6,83%
1992	8.890.312		1.736.526	2.522.701		13.149.539	-6,50%	-12,89%
1993	8.854.517		2.834.075	3.266.707		14.955.299	13,73%	-0,93%
1994	8.915.494		2.908.824	2.777.342		14.601.660	-2,36%	-3,27%
1995	8.930.064		2.826.316	2.682.132		14.438.512	-1,12%	-4,35%
1996	8.951.075		2.723.335	2.512.631		14.187.041	-1,74%	-6,02%
1997	9.055.727		2.822.613	2.007.497		13.885.837	-2,12%	-8,01%
1998	8.816.557		2.603.727	1.732.010		13.152.294	-5,28%	-12,87%
1999	9.232.960		1.672.085	2.157.206		13.062.251	-0,68%	-13,47%
2000	9.025.616		2.841.032	2.119.472		13.986.120	7,07%	-7,35%
2001	8.103.384		2.620.254	2.096.431		12.820.069	-8,34%	-15,07%
2002	4.229.877		2.855.678	2.206.998		9.292.553	-27,52%	-38,44%
2003	8.119.902		3.116.708	1.716.513		12.953.123	39,39%	-14,19%
2004	7.935.425		2.671.399	1.964.012		12.570.836	-2,95%	-16,72%
2005	8.176.629		3.655.327	2.013.147		13.845.103	10,14%	-8,28%
2006	9.386.589		3.564.849	1.490.159	93.140	14.534.737	4,98%	-3,71%
2007	7.401.734		3.669.034	1.837.251	168.567	13.076.586	-10,03%	-13,37%
2008	6.710.769		3.941.126	1.833.174	168.647	12.653.716	-3,23%	-16,18%
2009	6.493.854		3.307.814	1.590.193	200.751	11.592.612	-8,39%	-23,20%
2010	6.393.042		2.268.401	1.262.259	183.351	10.107.053	-12,81%	-33,05%
2011	5.152.639		1.067.865	197.372	34.536	6.452.412	-36,16%	-57,26%
2012	4.566.090		628.524	37.755	78.686	5.311.055	-17,69%	-64,82%
2013	4.142.195				55.764	4.197.959	-20,96%	-72,19%
2014	5.265.922			431.656		5.697.578	35,72%	-62,26%
2015	5.404.707		404.260	146.853		5.955.820	4,53%	-60,55%
2016	4.910.527		1.966.885	305.136	200.408	7.382.956	23,96%	-51,09%
2017	4.349.167		2.127.971	508.006	227.911	7.213.055	-2,30%	-52,22%
2018	4.097.857		2.127.697	602.383	217.815	7.045.752	-2,32%	-53,33%
2019	3.180.046		1.670.061	441.076	192.434	5.483.617	-22,17%	-63,67%
2020	1.689.866		1.004.575	179.413	59.260	2.933.114	-46,51%	-80,57%
2021	1.835.125		895.416	243.806	55.112	3.029.459	3,28%	-79,93%
2022	2.270.116		1.514.718	322.337	111.201	4.218.372	39,25%	-72,06%

FONTE: SEMOB

7. INFORMAÇÕES COMPLEMENTARES

7.1.2. RIBEIRA - PLATAFORMA
PASSEGEIROS TRANSPORTADOS

Ano: 2022

MÊS	DEMANDA							
	INTEIRA	MEIA	GRATUIDADE	TOTAL	FATURAMENTO MENSAL (R\$)	PASSEGEIROS EQUIVALENTES	% MEIA	% GRAT.
JANEIRO	6.366	848	1.010	8.224	19.012,00	6.790	10%	12%
FEVEREIRO	5.602	803	1.014	7.419	16.809,80	6.004	11%	14%
MARÇO	4.301	1.962	550	6.813	14.789,60	5.282	29%	8%
ABRIL	4.319	1.826	404	6.549	14.649,60	5.232	28%	6%
MAIO	3.531	1.772	408	5.711	12.367,60	4.417	31%	7%
JUNHO	2.773	1.180	365	4.318	9.416,40	3.363	27%	8%
JULHO	3.564	1.611	403	5.578	12.234,60	4.370	29%	7%
AGOSTO	4.407	2.580	418	7.405	15.951,60	5.697	35%	6%
SETEMBRO	4.196	1.771	438	6.405	14.228,20	5.082	28%	7%
OUTUBRO	6.131	2.536	489	9.156	20.717,20	7.399	28%	5%
NOVEMBRO	3.520	1.718	410	5.648	12.261,20	4.379	30%	7%
DEZEMBRO	4.621	1.738	448	6.807	15.372,00	5.490	26%	7%
TOTAL	53.331	20.345	6.357	80.033	177.809,80	63.504	25%	8%

Fonte:SEMOB

Tarifa vigente:

R\$ 2,80

7.1. TRANSPORTE HIDROVIÁRIO

7.1.1. TRAVESSIA SALVADOR - BOM DESPACHO

Ano: 2022

MESES	TRANSPORTE HIDROVIÁRIO				GRATUIDADE		TARIFA SOCIAL	CONDUTOR	PASSAGEIROS (TOTAL)
	SÃO JOAQUIM/BOM DESPACHO				PASSAG.	%			
	PASSAGEIROS	VEÍC. MOTORIIZ.	VEIC. NÃO MOT.	TOTAL VEÍCULOS					
JANEIRO	427.837	99.734	2.437	102.171	40.239	7%	1.276	101.810	571.162
FEVEREIRO	303.715	73.019	2.184	75.203	36.521	9%	634	74.919	415.789
MARÇO	286.429	70.531	2.021	72.552	38.184	10%	32	72.218	396.863
ABRIL	286.238	63.669	1.929	65.598	36.629	9%	74	65.360	388.301
MAIO	266.122	59.064	1.778	60.842	41.252	11%	3	60.652	368.029
JUNHO	312.683	64.832	1.759	66.591	43.453	10%	676	66.365	423.177
JULHO	263.597	60.601	1.532	62.133	41.844	11%	368	61.909	367.718
AGOSTO	274.633	62.191	1.692	63.883	44.854	12%	1.767	63.648	384.902
SETEMBRO	273.140	64.217	1.953	66.170	45.177	12%	722	65.902	384.941
OUTUBRO	300.812	67.769	1.706	69.475	55.587	13%	-	69.265	425.664
NOVEMBRO	264.217	58.915	1.579	60.494	42.517	12%	241	60.270	367.245
DEZEMBRO	326.693	70.937	2.365	73.302	46.750	10%	-	72.911	446.354
TOTAL	3.586.116	815.479	22.935	838.414	513.007	10%	5.793	835.229	4.940.145

FONTE: AGERBA

7.1.3. SALVADOR - VERA CRUZ
LANCHAS SOCICAM E OUTRAS OPERADORAS

ANO: 2022

MESES	PASSAGEIROS TRANSPORTADOS				MEIA PASSAGEM	TOTAL
	PAGANTES		GRATUITOS			
	VERA CRUZ-SALVADOR	SALVADOR-VERA CRUZ	VERA CRUZ-SALVADOR	SALVADOR-VERA CRUZ		
JANEIRO	90.048	76.372	14.135	11.138	61	191.754
FEVEREIRO	67.205	68.548	10.595	10.717	144	157.209
MARÇO	60.302	53.141	10.921	10.472	261	135.097
ABRIL	45.768	46.032	9.247	8.590	226	109.863
MAIO	42.149	38.842	8.900	7.497	229	97.617
JUNHO	32.319	33.438	6.445	6.023	641	78.866
JULHO	42.914	38.292	8.749	7.976	795	98.726
AGOSTO	40.135	40.051	8.293	8.487	1.822	98.788
SETEMBRO	44.348	46.500	9.250	9.196	1.888	111.182
OUTUBRO	62.757	63.921	12.986	11.955	2.116	153.735
NOVEMBRO	41.924	42.225	9.076	8.743	2.077	104.045
DEZEMBRO	66.363	83.473	13.304	15.521	1.907	180.568
TOTAL	636.232	630.835	121.901	116.315	12.167	1.517.450

FONTE: AGERBA

7.1.4. SALVADOR - MORRO DE SÃO PAULO
CATAMARÃ

ANO: 2022

MESES	PASSAGEIROS TRANSPORTADOS				TOTAL
	PAGANTES		GRATUITOS		
	M.S.PAULO-SALVADOR	SALVADOR-M.S.PAULO	M.S.PAULO-SALVADOR	SALVADOR-M.S.PAULO	
JANEIRO	7.440	9.624	262	357	17.683
FEVEREIRO	6.258	7.299	186	242	13.985
MARÇO	7.866	8.454	282	285	16.887
ABRIL	5.654	6.492	165	159	12.470
MAIO	3.053	3.540	134	168	6.895
JUNHO	1.710	2.443	107	155	4.415
JULHO	3.029	4.175	137	192	7.533
AGOSTO	3.751	4.996	216	241	9.204
SETEMBRO	4.700	5.686	251	212	10.849
OUTUBRO	5.890	6.801	216	263	13.170
NOVEMBRO	5.636	7.227	216	304	13.383
DEZEMBRO	992	2.479	59	118	3.648
TOTAL	55.979	69.216	2.231	2.696	130.122

FONTE: AGERBA

CATAMARÃ

7.2. TRANSPORTE METROVIÁRIO

Ano: 2022

MÊS	PASSAGEIROS
JANEIRO	6.492.143
FEVEREIRO	6.608.119
MARÇO	7.967.875
ABRIL	7.359.865
MAIO	8.503.839
JUNHO	7.335.367
JULHO	8.002.317
AGOSTO	9.006.797
SETEMBRO	8.540.980
OUTUBRO	8.418.408
NOVEMBRO	8.168.878
DEZEMBRO	8.062.477
TOTAL	94.467.065

FONTE : CTB

ESTAÇÕES: LINHA 1 : Lapa, Campo da Pólvora, Brotas, Bonocô,
Acesso Norte, Retiro, Bom Juá e Pirajá. (8)

LINHA 2 : Acesso Norte 2, Detran, Rodoviária,
Pernambués, Imbuí, CAB, Pituazu, Flamboyant,
Tamburugy, Bairro da Paz, Mussurunga e
Aeroporto (12).



7.3. FROTA DE VEÍCULOS NO MUNICÍPIO DE SALVADOR

Ano: 2022

TIPO DE VEÍCULOS	TOTAL	%
AUTOMÓVEIS	681.947	63,46%
CAMINHONETES	131.206	12,21%
CAMINHÕES	24.496	2,28%
ÔNIBUS	11.473	1,07%
MICRO-ÔNIBUS	4.487	0,42%
MOTOCICLETAS	166.218	15,47%
OUTROS	54.852	5,10%
TOTAL	1.074.679	100,00%

Situação: Dezembro/2021

FONTE: DETRAN-BA

EVOLUÇÃO DA FROTA

ANO	TOTAL	INCREMENTO
1998	379.616	-
1999	393.127	3,56%
2000	412.852	5,02%
2001	436.279	5,67%
2002	458.341	5,06%
2003	477.288	4,13%
2004	496.209	3,96%
2005	521.563	5,11%
2006	551.533	5,75%
2007	586.951	6,42%
2008	625.055	6,49%
2009	671.489	7,43%
2010	726.430	8,18%
2011	772.278	6,31%
2012	821.735	6,40%
2013	862.862	5,00%
2014	890.203	3,17%
2015	920.454	3,40%
2016	939.434	2,06%
2017	959.448	2,13%
2018	987.231	2,90%
2019	1.013.570	2,67%
2020	1.035.490	2,16%
2021	1.052.173	1,61%
2022	1.074.679	2,14%
INCREMENTO 2022 / 1998		183,10%

7.4. DEMANDA NO MUNICÍPIO DE SALVADOR, POR MODO

QUADRO COMPARATIVO NO PERÍODO 2013-2022

	2013	2014	2015	2016	2017	2018	2019	2020	2021	2022	Variação (%) 2022/2013
ÔNIBUS											
- Passageiros Transportados	405.107.377	408.382.827	416.911.721	413.575.251	403.818.811	432.678.744	420.590.723	238.635.367	257.512.403	321.124.599	-20,73%
- % (1)	88,3%	88,7%	87,1%	88,4%	83,4%	75,9%	73,0%	72,6%	71,2%	71,2%	
BRT											
- Passageiros Transportados	-	-	-	-	-	-	-	-	-	483.144	-
- % (1)										0,1%	
COMPLEMENTAR											
- Passageiros Transportados	37.374.012	34.121.047	33.894.784	26.288.631	21.453.694	27.969.967	30.887.835	17.586.061	21.237.983	23.826.748	-36,25%
- % (1)	8,1%	7,4%	7,1%	5,6%	4,4%	4,9%	5,4%	5,3%	5,9%	5,3%	
ASCENSORES											
- Passageiros Transportados	4.197.959	5.697.578	5.955.820	5.955.820	7.213.055	7.045.752	5.483.617	2.933.114	3.029.459	4.218.372	0,49%
- % (1)	0,9%	1,2%	1,2%	1,3%	1,5%	1,2%	1,0%	0,9%	0,8%	0,9%	
TREM											
- Passageiros Transportados	3.763.189	3.758.605	3.534.770	3.230.604	3.208.105	3.280.630	3.395.230	2.349.270	294.630	-	-
- % (1)	0,8%	0,8%	0,7%	0,7%	0,7%	0,6%	0,6%	0,7%	0,1%		
METRÔ											
- Passageiros Transportados	-	-	10.523.501	11.001.753	41.989.575	91.730.164	107.431.208	62.010.484	72.411.815	94.467.065	-
- % (1)			2,2%	2,4%	8,7%	16,1%	18,7%	18,9%	20,0%	21,0%	
HIDROVIÁRIO											
- Passageiros Transportados (3)	8.193.161	8.456.713	8.059.188	7.610.417	6.752.002	7.073.573	8.123.978	5.366.114	7.352.522	6.667.750	-18,62%
- Veículos Transportados (2)	785.433	871.732	957.100	868.795	851.333	852.775	844.881	653.598	784.606	838.414	6,75%
- % (Passageiros) (1)	1,8%	1,8%	1,7%	1,6%	1,4%	1,2%	1,4%	1,6%	0,2%	1,5%	
TOTAL DE PASSAGEIROS	458.635.698	460.416.770	478.879.784	467.662.476	484.435.242	569.778.830	575.912.591	328.880.410	361.838.812	450.787.678	-1,71%

FONTES: CTB - Agerba e Anuários de Transportes de Salvador.

Obs.(1) Percentual de passageiros em relação à soma de todos os modos.

(2) Ferry-Boat

(3) Salvador-Bom Despacho e Ribeira-Plataforma e a partir de 2013,

Salvador- Vera Cruz e Salvador - Morro de São Paulo.

Distribuição Modal em Salvador:

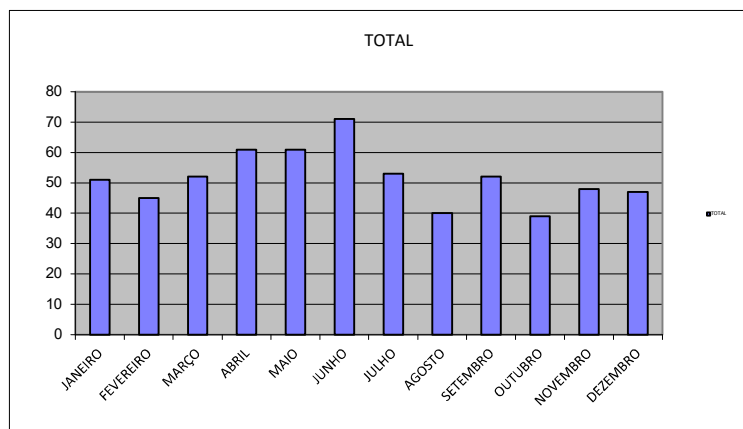
A pé	38,0%	não motorizado	38,5%
Bicicleta	0,5%	Individual motor	22,0%
Ônibus Municipal	32,3%	Coletivo público	35,9%
Ônibus Intermun.	2,4%	Coletivo partic.	3,5%
Transp. Escolar	1,9%		
Ônibus Fretado	1,6%	Fonte: TTC/Oficina	
STEC	1,2%	2017	
Automóvel (Motor)	14,6%		
Automóvel (Passag.)	5,4%		
Motocicleta	1,3%		
Táxi	0,5%		
Mototáxi	0,2%		
Outros	0,1%		
Metrô	Não informado.		

7.5. OCORRÊNCIAS DE ASSALTO A ÔNIBUS

POR MÊS

MÊS	ANO : 2022		
	TOTAL ASSALTOS	TOTAL FURTADO (R\$)	MÉDIA POR ASSALTO (R\$)
JANEIRO	51	1.057,80	20,74
FEVEREIRO	45	936,60	20,81
MARÇO	52	1.394,60	26,82
ABRIL	61	947,05	15,53
MAIO	61	1.005,90	16,49
JUNHO	71	2.913,60	41,04
JULHO	53	572,00	10,79
AGOSTO	40	653,80	16,35
SETEMBRO	52	1.460,40	28,08
OUTUBRO	39	620,80	15,92
NOVEMBRO	48	1.157,10	24,11
DEZEMBRO	47	899,10	19,13
TOTAL	620	13.618,75	21,97

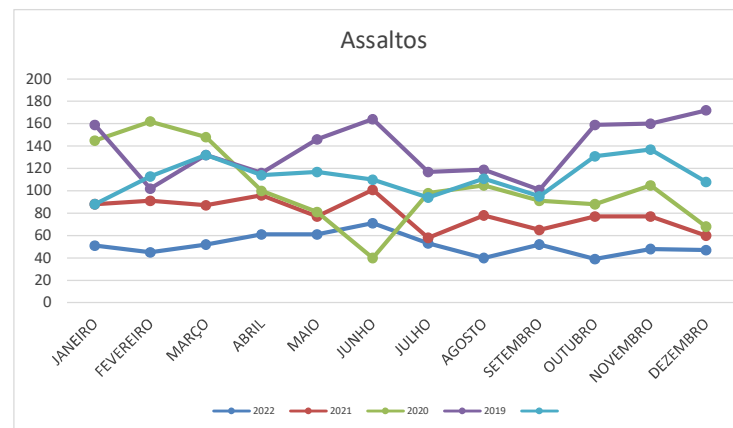
FONTE : INTEGRA



POR EMPRESA / MÊS

MÊS	POR ANO				
	2022	2021	2020	2019	2018
JANEIRO	51	88	145	159	88
FEVEREIRO	45	91	162	102	113
MARÇO	52	87	148	132	132
ABRIL	61	96	100	116	114
MAIO	61	77	81	146	117
JUNHO	71	101	40	164	110
JULHO	53	58	98	117	94
AGOSTO	40	78	105	119	111
SETEMBRO	52	65	91	101	95
OUTUBRO	39	77	88	159	131
NOVEMBRO	48	77	105	160	137
DEZEMBRO	47	60	68	172	108
TOTAL	620	955	1.231	1.647	1.350

FONTE : INTEGRA



7.6. MALHA VIÁRIA DA CIDADE DO SALVADOR

TIPO DO LOGRADOURO	COMPRIMENTO (METROS)
ACESSO	7.720,74
ALAMEDA	99.418,30
ALTO	2.712,81
AVENIDA	403.452,85
BAIXA	5.051,08
BECO	8.935,08
BOULEVARD	2.026,26
CAMINHO	97.571,48
COLINA	851,68
CORREDOR	199,70
ESTRADA	57.367,66
LADEIRA	34.521,13
LARGO	11.790,61
LIGAÇÃO	794,28
PONTE	65,44
PRAÇA	28.370,25
RODOVIA	39.252,89
RUA	2.108.988,06
TRAVESSA	604.125,02
TÚNEL	277,36
VIA	27.722,51
VIADUTO (*)	67,74
VILA	60.222,87
TOTAL GERAL	3.601.505,79

(*) A extensão dos viadutos está inserida nas vias.

FONTE: SEDUR / PMS

7.7. EVOLUÇÃO DO SALÁRIO DE MOTORISTA E DO SALÁRIO MÍNIMO A1:G155

Data				Moeda	Salário Motorista	Salário Mínimo
De		Até				
agosto	1963	março	1964	Cr\$	45.000,00	21.000,00
abril	1964	novembro	1964	Cr\$	80.000,00	42.000,00
dezembro	1964	abril	1968	Cr\$	110.000,00	42.000,00
maio	1968	julho	1968	Cr\$	176,00	129,60
agosto	1968	setembro	1969	Cr\$	212,08	129,60
outubro	1969	junho	1971	Cr\$	270,00	156,00
julho	1971	abril	1973	Cr\$	343,30	225,60
maio	1973	novembro	1974	Cr\$	471,00	312,00
dezembro	1974	fevereiro	1976	Cr\$	750,00	376,80
março	1976	maio	1977	Cr\$	1.200,00	532,80
junho	1977	abril	1978	Cr\$	2.000,00	1.106,40
maio	1978	junho	1979	Cr\$	3.200,00	1.560,00
julho	1979	julho	1979	Cr\$	4.200,00	2.268,00
agosto	1979	janeiro	1980	Cr\$	6.000,00	2.268,00
fevereiro	1980	julho	1980	Cr\$	8.554,20	2.932,80
agosto	1980	janeiro	1981	Cr\$	12.900,00	4.149,60
fevereiro	1981	julho	1981	Cr\$	19.328,07	5.788,80
agosto	1981	janeiro	1982	Cr\$	28.430,00	8.464,80
fevereiro	1982	julho	1982	Cr\$	40.188,00	11.928,00
agosto	1982	janeiro	1983	Cr\$	62.000,00	16.608,00
fevereiro	1983	julho	1983	Cr\$	84.506,00	23.568,00
agosto	1983	janeiro	1984	Cr\$	126.000,00	34.776,00
fevereiro	1984	julho	1984	Cr\$	220.878,00	57.120,00
agosto	1984	janeiro	1985	Cr\$	378.000,00	91.176,00
fevereiro	1985	julho	1985	Cr\$	670.194,00	166.560,00
agosto	1985	janeiro	1986	Cr\$	1.500.000,00	333.120,00
fevereiro	1986	julho	1986	Cz\$	3.021,15	600,00
agosto	1986	janeiro	1987	Cz\$	3.202,42	804,00
fevereiro	1987	março	1987	Cz\$	5.157,00	964,80
abril	1987	abril	1987	Cz\$	6.188,00	1.368,00
maio	1987	maio	1987	Cz\$	7.426,00	1.641,60
junho	1987	julho	1987	Cz\$	8.911,20	1.969,92
agosto	1987	agosto	1987	Cz\$	9.756,68	2.220,00
setembro	1987	setembro	1987	Cz\$	10.214,20	2.400,00
outubro	1987	outubro	1987	Cz\$	10.693,31	2.640,00
novembro	1987	novembro	1987	Cz\$	11.194,83	3.000,00
dezembro	1987	dezembro	1987	Cz\$	12.222,73	3.600,00
janeiro	1988	janeiro	1988	Cz\$	17.000,00	4.500,00
fevereiro	1988	fevereiro	1988	Cz\$	18.562,30	5.280,00
março	1988	março	1988	Cz\$	25.059,00	6.240,00
abril	1988	abril	1988	Cz\$	30.000,00	7.260,00
maio	1988	maio	1988	Cz\$	34.857,00	8.712,00
junho	1988	junho	1988	Cz\$	41.019,72	10.368,00
julho	1988	julho	1988	Cz\$	48.271,99	12.444,00
agosto	1988	agosto	1988	Cz\$	70.000,00	15.552,00
setembro	1988	setembro	1988	Cz\$	85.000,00	18.960,00
outubro	1988	outubro	1988	Cz\$	103.181,50	23.700,00
novembro	1988	novembro	1988	Cz\$	125.252,02	30.800,00
dezembro	1988	dezembro	1988	Cz\$	157.880,17	40.420,00
janeiro	1989	janeiro	1989	Cz\$	199.008,00	63.900,00
fevereiro	1989	fevereiro	1989	NCz\$	252,00	63,90
março	1989	março	1989	NCz\$	252,00	63,90
abril	1989	abril	1989	NCz\$	252,00	63,90
maio	1989	maio	1989	NCz\$	252,00	81,40

junho	1989	junho	1989	NCz\$	410,00	120,00
julho	1989	julho	1989	NCz\$	410,00	149,80
agosto	1989	agosto	1989	NCz\$	656,00	192,88
setembro	1989	setembro	1989	NCz\$	848,47	249,48
outubro	1989	outubro	1989	NCz\$	1.153,49	381,73
novembro	1989	novembro	1989	NCz\$	1.587,43	557,33
dezembro	1989	dezembro	1989	NCz\$	2.244,94	780,00
janeiro	1990	janeiro	1990	NCz\$	3.447,11	1.293,95
fevereiro	1990	fevereiro	1990	NCz\$	5.381,28	2.004,37
fevereiro	1990	fevereiro	1990	NCz\$	7.583,65	3.674,06
março	1990	março	1990	NCz\$	13.103,04	3.674,06
março	1990	março	1990	NCz\$	13.103,04	3.674,06
abril	1990	abril	1990	Cr\$	13.103,04	3.674,06
maio	1990	maio	1990	Cr\$	13.103,04	3.674,06
junho	1990	junho	1990	Cr\$	20.331,97	3.857,76
julho	1990	julho	1990	Cr\$	20.331,97	4.904,76
agosto	1990	agosto	1990	Cr\$	32.000,49	5.203,46
setembro	1990	setembro	1990	Cr\$	32.000,49	6.056,31
outubro	1990	outubro	1990	Cr\$	32.000,49	6.425,14
novembro	1990	novembro	1990	Cr\$	34.998,94	8.339,55
dezembro	1990	dezembro	1990	Cr\$	34.998,94	8.830,00
janeiro	1991	janeiro	1991	Cr\$	63.000,00	12.325,60
fevereiro	1991	fevereiro	1991	Cr\$	72.544,50	15.895,46
março	1991	março	1991	Cr\$	84.877,07	17.000,00
abril	1991	abril	1991	Cr\$	97.608,63	20.000,00
maio	1991	maio	1991	Cr\$	97.608,63	23.131,68
junho	1991	junho	1991	Cr\$	102.489,06	23.131,68
julho	1991	julho	1991	Cr\$	102.489,06	23.131,68
agosto	1991	agosto	1991	Cr\$	132.000,00	36.161,60
setembro	1991	setembro	1991	Cr\$	155.000,00	42.000,00
outubro	1991	novembro	1991	Cr\$	177.680,00	42.000,00
dezembro	1991	dezembro	1991	Cr\$	238.538,06	63.000,00
janeiro	1992	janeiro	1992	Cr\$	300.000,00	96.037,33
fevereiro	1992	fevereiro	1992	Cr\$	385.500,00	96.037,33
março	1992	março	1992	Cr\$	385.500,00	96.037,33
abril	1992	abril	1992	Cr\$	584.547,88	96.037,33
maio	1992	maio	1992	Cr\$	584.547,88	230.000,00
junho	1992	junho	1992	Cr\$	711.334,84	230.000,00
julho	1992	julho	1992	Cr\$	711.334,84	230.000,00
agosto	1992	agosto	1992	Cr\$	1.422.660,00	230.000,00
setembro	1992	setembro	1992	Cr\$	1.422.660,00	522.186,94
outubro	1992	outubro	1992	Cr\$	1.749.871,00	522.186,94
novembro	1992	novembro	1992	Cr\$	1.749.871,80	522.186,94
dezembro	1992	dezembro	1992	Cr\$	3.385.984,00	522.186,94
janeiro	1993	janeiro	1993	Cr\$	3.555.283,20	1.250.700,00
fevereiro	1993	fevereiro	1993	Cr\$	4.792.521,20	1.250.700,00
março	1993	março	1993	Cr\$	5.271.773,92	1.709.400,00
abril	1993	abril	1993	Cr\$	9.025.276,95	1.709.400,00
maio	1993	maio	1993	Cr\$	9.025.276,95	3.303.300,00
junho	1993	junho	1993	Cr\$	12.635.387,73	3.303.300,00
julho	1993	julho	1993	Cr\$	13.898.926,50	4.639.800,00
agosto	1993	agosto	1993	CR\$	25.077,21	5.530,00
setembro	1993	setembro	1993	CR\$	30.649,37	9.606,00
outubro	1993	outubro	1993	CR\$	38.363,82	12.024,00
novembro	1993	novembro	1993	CR\$	49.841,05	15.021,00
dezembro	1993	dezembro	1993	CR\$	85.203,26	18.760,00
janeiro	1994	janeiro	1994	CR\$	108.506,35	32.882,00
fevereiro	1994	fevereiro	1994	CR\$	141.329,52	42.829,00
março	1994	março	1994	CR\$	158.877,07	60.322,73
abril	1994	abril	1994	CR\$	228.461,73	85.776,78

maio	1994	maio	1994	CR\$	324.850,25	121.534,38
junho	1994	junho	1994	CR\$	468.332,81	178.172,50
julho	1994	agosto	1994	R\$	245,37	64,79
agosto	1994	dezembro	1994	R\$	290,00	64,79
janeiro	1995	abril	1995	R\$	300,00	70,00
maio	1995	abril	1996	R\$	415,00	100,00
maio	1996	abril	1997	R\$	500,00	112,00
maio	1997	abril	1998	R\$	547,50	120,00
maio	1998	abril	1999	R\$	574,88	130,00
maio	1999	abril	2000	R\$	603,62	136,00
maio	2000	abril	2001	R\$	651,91	151,00
maio	2001	abril	2002	R\$	691,02	180,00
maio	2002	abril	2003	R\$	746,30	200,00
maio	2003	abril	2004	R\$	865,71	240,00
maio	2004	abril	2005	R\$	909,00	260,00
maio	2005	abril	2006	R\$	972,63	300,00
maio	2006	abril	2007	R\$	1.021,26	350,00
maio	2007	abril	2008	R\$	1.062,11	380,00
maio	2008	abril	2009	R\$	1.115,22	415,00
maio	2009	abril	2010	R\$	1.193,29	465,00
maio	2010	abril	2011	R\$	1.264,89	510,00
maio	2011	abril	2012	R\$	1.366,08	545,00
maio	2012	abril	2013	R\$	1.468,54	622,00
maio	2013	abril	2014	R\$	1.600,71	678,00
maio	2014	abril	2015	R\$	1.744,77	724,00
maio	2015	abril	2016	R\$	1.919,25	788,00
maio	2016	abril	2017	R\$	2.111,18	880,00
maio	2017	abril	2018	R\$	2.216,74	937,00
maio	2018	abril	2019	R\$	2.276,59	954,00
maio	2019	abril	2020	R\$	2.392,70	998,00
maio	2020	abril	2021	R\$	2.451,56	1.045,00
maio	2021	agosto	2021	R\$	2.544,72	1.100,00
setembro	2021	maio	2022	R\$	2.637,63	1.100,00
junho	2022	maio	2023	R\$	2.967,33	1.212,00

FONTE: ABEMTRO - SETPS - PROJECTA

Salário mínimo válido a partir do mês de janeiro.

A partir de Janeiro/2023: R\$ 1.302,00 e a partir de Maio/2023: R\$ 1.320,00.

8. ASPECTOS RELEVANTES DO SISTEMA DE TRANSPORTE DE SALVADOR

8. ASPECTOS RELEVANTES DO SISTEMA DE TRANSPORTES DE SALVADOR

CRONOLOGIA

ANO	DATA	OCORRÊNCIA	BASE LEGAL
1971		Regulamentação do serviço público de transporte coletivo em Salvador	
1973		Elaboração do PAIT - Plano de Ação Imediata de Tráfego	
1975		Realização da primeira Pesquisa Domiciliar Origem/Destino de Salvador	
	Jan	Criação do serviço de linhas seletivas com ônibus equipados com ar condicionado	
1976	29/mar	Inauguração do primeiro estacionamento tipo "park and ride" - Periférico de São Raimundo	
1977		Conclusão do Estudo de Uso do Solo e Transporte na Região Metropolitana de Salvador pela Conder, Prefeitura e GEIPOT	
		Elaboração do Plano de Desenvolvimento Urbano da Região Metropolitana de Salvador pela CONDER	
1978		Elaboração do Plano Setorial de Transportes da RMS pela CONDER e GEIPOT	
		Conclusão do TRANSCOL - Estudo de Transporte Coletivo de Salvador, pelo GEIPOT	
1979	mar	Inauguração da Estação Aquidabã	
	25/mai	Criação da TRANSUR	Lei no. 3.034/79
	25/mai	Criação do Departamento de Transportes da Secretaria de Serviços Públicos de Salvador	Lei no. 3.034/79
1980	jan	Implantação do Sistema de Controle de Ônibus - SISCON	
	25/nov	Criação do Núcleo de Transportes Urbanos do município, vinculado ao Gabinete do Prefeito	Dec. no. 6.047/80
1981	13/jan	Inauguração da Estação de Transbordo da Rodoviária	
	13/mar	Inauguração do Plano Inclinado Liberdade-Calçada	
		Construção de cerca de 90 terminais de bairro pelo Convênio EBTU-BIRD	
		Transferência do cálculo da tarifa de ônibus urbanos da esfera federal (CIP) para as Prefeituras Municipais	
	ago	Tumulto com o "quebra-quebra" que danificou cerca de 600 ônibus	
	16/nov	Implantação da Câmara de Compensação Tarifária, com subsídio ao transporte por ônibus e estabelecimento da Tarifa Única	Dec.no. 6.386/81
	22/nov	Criação das primeiras faixas exclusivas para ônibus	
	22/nov	Criação da linha Circular Campo Grande - Praça da Sé e reformulação operacional do sistema de transportes de Salvador, com base no Projeto Transcol	
	22/nov	Criação da Tarifa Povão, desconto oferecido no período das 04:00 às 06:00 horas nos dias úteis, nas linhas convencionais de ônibus	
	30/nov	Criação da Secretaria de Transportes Urbanos	Dec. no. 6.404/81
1982		Lançamento das Instruções Práticas para o Cálculo da Tarifa de Ônibus Urbano pelo GEIPOT/EBTU	
	08/out	Regulamentação do Transporte Escolar	Dec. no. 6.718/82
	set	Realização em Salvador do II Encontro Nordeste de Transporte Público pela ANTP.	
	18/out	Criação da SETRAM - Superintendência de Estações de Transbordo do Município	Lei no. 3.231/82
	07/nov	Inauguração da Estação da Lapa	
	dez	Implantação da Operação Pernoitão	
1983	23/mar	Criação dos Estacionamentos tipo "Zonas Azuis"	Dec. no. 6.918/83
	23/mar	Criação das faixas exclusivas para ônibus no Comércio	Dec. no. 6.917/83
	20/jun	Criação da meia-passagem escolar	Lei no. 3.263/83
	jun/jul/ago	Criação do sistema de linhas inter-bairros	
1984	02/mar	Sancionada a Lei da Semestralidade, fixando o período mínimo de seis meses para o reajuste das tarifas de ônibus	Lei no. 3.349/84
	21/mar	Criação do Conselho Municipal da Política de Transportes	Dec. No. 7.082/84
	01/jul	Implantação da linha de integração trem-ônibus - Calçada x Campo Grande, com dez ônibus padrons	
	13/jun	Criação da Lei da Gratuidade para maiores de 65 anos	Lei no. 3.358/84
		Realização da segunda Pesquisa Domiciliar de O/D, pelo GEIPOT, CONDER e PMS	
	09/set	Implantação do primeiro terminal de integração de Salvador - Terminal EVA	
		Início da operação experimental de ônibus à gás, pela TRANSUR	
1985	10/abr	Intervenção pela PMS em todas as empresas privadas de ônibus de Salvador e fim do subsídio	Dec. nos. 7.275/85 a 7.284/85
	20/jun	Criação do FUNDESCOL - Fundo de Desenvolvimento do Transporte Coletivo de Salvador	Lei no. 3.486/85
1986	24/fev	Reorganização institucional do setor municipal de transportes com a Secretaria de Transportes Urbanos centralizando o comando e a política de transportes, a SETRAM gerenciando o sistema e a TRANSUR apenas operando ônibus e ascensores	Dec. no. 7.544/86
1986		Criação do Vale-Transporte	
	02/mar	Inauguração da Estação Nova Esperança em substituição ao Terminal EVA	
1987	12/fev	Aprovação da nova Lei da política tarifária, modificando a Lei da Semestralidade, definindo novos parâmetros para o cálculo tarifário e criando a Taxa de Gerenciamento do sistema (3 %)	Lei no. 3.704/87
	maio	Implantação do Grande Circular, com dois ramais, atendendo os pontos de maior atração de demanda na cidade	
	ago	Realização em Salvador do 6o. Congresso Nacional de Transporte e Trânsito, promovido pela ANTP	
	nov	Intervenção da PMS na empresa Ypiranga	
1988		Realização da primeira licitação para a exploração do serviço de ônibus em Salvador - Vencedora : Empresa Ogunjá	
1989	10/set	Inauguração do primeiro trecho da via exclusiva para ônibus em Salvador	

		Realização em Salvador do III Congresso da ANPET.	
1990	jun	Realização da mais longa greve de operadores em Salvador - 14 dias	
1991		Implantação do Sistema Integrado de Gerenciamento de Transportes - SIGET	
	13/nov	Criação do Vale-Troco	Lei no. 4.432/91
1992	21/mai	Criação da STP - Superintendência de Transporte Público e SET - Superintendência de Engenharia de Tráfego, reestruturação da Secretaria de Transportes Urbanos e criação da CTM - Cia. De Transporte Moderno de Salvador	Lei no.4.533/92
	13/ago	Aprovação do Regimento da STP	Dec. no. 9.607/92
	21/mai	Criação do Fundo de Desenvolvimento do Transporte Coletivo de Salvador - FUNDETRANS, que passa a administrar a Câmara de Compensação Tarifária	Lei no. 4.534/92
	21/mai	Aumento da Taxa de Gerenciamento de 3% para 6%	Lei no. 4.534/92
	26/out	Início de operação do FUNDETRANS	
1993		Implantação da política tarifária de reajuste mensal	
1994		Revisão nas Instruções Práticas para o Cálculo da Tarifa de Ônibus Urbano pelo GEIPOT	
	mar	Realização de licitação para a exploração do serviço de ônibus urbano - Vencedora: Empresa São Pedro	
	05/dez	Reforma geral na Estação Nova Esperança, renomeada de Estação Pirajá	
1995		Realização da terceira Pesquisa Domiciliar/OD pela PMS e SETPS	
	nov	Implantação do modelo de remuneração com pré-fixação de passageiros	
1996	nov	Implantação pelo SETPS, do cartão inteligente (Smart-Card), inicialmente para a meia-passagem escolar	
		Inauguração da Estação Iguatemi	
1997	13/fev	Desativação da empresa municipal TRANSUR e transferência da operação dos ascensores para a STP	
1998	fev	Implantação do sub-sistema de transporte especial complementar (STEC). Assinatura de Contrato de financiamento do BNDES para obras de reestruturação do sistema de transportes de Salvador	Dec. No. 11.606/97
1999		Realização de Concorrência Pública para a construção do Metrô de Salvador Reestruturação do órgão gestor do sistema de transporte de massa de Salvador - CTS	
2000	20/jan	Criação da Agência Reguladora de Transportes Coletivos de Salvador - AGERT	Lei no. 5.694/00
	jan	Início das obras da Via Náutica de Salvador	
	abr	Início das obras do Metrô de Salvador	
	02/dez	Início da operação do serviço de transporte coletivo por microônibus (Minibus)	
2001	out	Introdução de um Fator de Ajuste na Remuneração das Empresas Operadoras	Portaria no. 25/2001
	20/nov	Inauguração da Estação de Transbordo de Mussurunga	
2002	02/set	Início dos estudos visando a implantação da Operação Consorciada de Ônibus	
	30/nov	É lançada a página da STP na Internet.	
2003	04/set	Criada uma Comissão para desenvolver estudos e pesquisas que objetivem a desoneração das tarifas públicas de transportes coletivos urbanos.	Decreto nº 14.475/2003
	05/set	Reativação do Conselho Municipal da Política de Transportes	Lei nº 6.323/2003
2004	03/jun	Instalação em Salvador do Escritório da Associação Nacional de Transportes Públicos - ANTP, para os estados da Bahia e Sergipe.	
2005	jan	Criada a Secretaria Municipal dos Transportes e Infra-Estrutura - SETIN, absorvendo as atribuições da SMTU.	
	mar	Início da implantação do sistema de segurança no sistema de transporte coletivo.	
	01/dez	O gerenciamento, a operação e a manutenção do serviço de trem passou para a responsabilidade do município de Salvador, através da CTS.	
2006	05/jan	Implantado o Vale-Transporte eletrônico.	
	29/mar	Reabertura do Plano Inclinado Pilar após reforma.	
	30/mar	Instalada a Central de Controle Operacional da Frota de Ônibus Urbanos.	
2007	15/jan	Implantada a integração temporal para estudantes com smart-card.	
	05/abr	Reativação da linha de transporte hidroviário Ribeira-Plataforma.	
2008	15/fev	Implantação da integração temporal e aberta para todo o sistema urbano de ônibus.	
	15/set	Criação de linhas alimentadoras de integração operadas por microônibus-SLIT(amarelinhos).	
	11/out	Implantação da Bilhetagem Eletrônica no STEC.	
	29/dez	Criação da TRANSALVADOR em substituição à STP e SET.	Lei nº 7.610/2008
2009	08/set	Reinauguração do Terminal de Ônibus da Calçada.	
2010	26/ago	Assinatura de Contrato de financiamento para a primeira etapa do BRT (Bus Rapid Transit).	
	nov/dez	Realização em Salvador do XXIV Congresso da ANPET.	
2011	mar	Lançamento do livro "De cá pra lá em Salvador" pelo SETPS.	
2012	20/jan	Assinatura do Convênio de Cooperação Interfederativo nº 01/2012 entre o Governo do Estado da Bahia e as prefeituras de Salvador e Lauro de Freitas.	
	11/ago	Extinção do FUNDETRANS.	Lei nº 8.300/2012
	14/nov	Criação da Comissão Permanente de Controle Econômico - CPCE.	Portaria nº 630/2012
2013	mar	Ampliação da pista exclusiva para ônibus na Av. Vasco da Gama (2,9 km).	
	31/mar	Implantação da meia-passagem aos domingos - Domingo é meia	Decreto nº 23.847/13
	22/abr	Transferência para o Governo do Estado da gestão do Metrô de Salvador, do serviço de trens do Subúrbio e das Estações Pirajá e Mussurunga, com a assinatura do Contrato de Programa.	
	28/jul	Implantação do Bilhete Único.	
2014	11/jun	Iniciada a operação experimental do Metrô de Salvador, com as estações Lapa, Campo da Pólvora, Brotas e Acesso Norte.	
	jul	Realizada a Licitação para a exploração do Serviço de Transporte por Ônibus em Salvador.	
	25/ago	Inaugurada a estação do Retiro do metrô.	
	23/out	Assinatura do Contrato de Concessão do STCO.	
2015	01/jan	Criada a Secretaria Municipal da Mobilidade - SEMOB	Decreto nº 25.858/15
	22/abr	Iniciada a operação do transporte por ônibus com as SPES. - Sociedades de Propósito Específico: Salvador Norte, OT Trans (Ótima) e Plataforma.	
	20/abr	Entra em vigor o novo Regulamento de Transporte Coletivo por Ônibus.	Decreto nº 25.966/15

	23/abr	Inaugurada a Estação Bom Juá do Metrô.	
	12/jul	Iniciada a Operação Corujão, serviço de ônibus durante a madrugada, ampliando o antigo serviço de Pernoitão.	
	13/nov	Inaugurada a estação Bonocô do Metrô.	
	22/nov	Inaugurada a Estação Pirajá do Metrô.	
2016	02/jan	Começa a cobrança de tarifa no Metrô e a integração com 10 linhas urbanas e 4 metropolitanas.	
	12/jun	27 linhas urbanas passam a integrar com o Metrô nas Estações da Lapa e Pirajá.	
	30/jun	O Plano Diretor de Desenvolvimento Urbano - PDDU é publicado.	Lei nº 9.069/2016
	09/set	Publicada a Lei do Uso e Ocupação do Solo (LOUOS).	Lei nº 9.148/2016
	05/dez	Início de operação da Linha 2 do Metrô com a inauguração das Estações Acesso Norte 2, Detran e Rodoviária.	
2017	22/fev	Aprovado o Regimento do Serviço de Moto-táxis	
	04/abr	Início dos trabalhos do Plano de Mobilidade.	
	23/mai	Inauguração de quatro novas Estações do Metrô: Pernambuco, Imbuí, CAB e Pituçu.	
	01/jul	A integração passa a ser aberta na Estação Pirajá.	
	10/ago	Todas as linhas do STCO passam a integrar com o Metrô.	
	07/set	A integração passa a ser aberta na Estação Mussurunga.	
		Inauguração de quatro novas Estações do Metrô: Flamboyant, Tamburugy, Bairro da Paz e Mussurunga.	
2018	23/mar	Entrega do terminal de ônibus anexo à Estação Pituçu.	
	26/abr	Inauguração da Estação Aeroporto do Metrô com serviço shuttle até o terminal de passageiros.	
	06/jul	Instituído o Plano de Mobilidade Urbana Sustentável de Salvador.	Lei nº 9.374/2018
	13/dez	Criado o Fundo Municipal de Mobilidade Urbana - FMMU	Lei nº 9.414/2018
2019	mar	As linhas do serviço executivo passam a ter a tarifa e ônibus convencionais.	
	09/mai	Regulamentado o FMMU	Decreto nº 31.017/2019
	04/jul	Início da elaboração do Plano Operacional da Rede de Transporte Público Coletivo de Salvador.	
	12/nov	Apresentação pela ANTP das novas Instruções Práticas para o cálculo dos Custos dos Serviços de Transporte Público por Ônibus.	
2020	21/mar	Início da integração entre o Ônibus Urbano (STCO) e o Serviço Complementar (STEC).	
	15/mar	Decreto Municipal estabelece medidas para enfrentamento da pandemia.	
	20/jun	A Prefeitura decreta intervenção na concessionária CSN.	
2021	12/mar	Suspensão do "Domingo é Meia" e da Operação Corujão.	Decreto nº 33.636/21
	29/mar	Declarada a caducidade do contrato de Concessão da CSN.	Decreto nº 33.703/21
	30/set	O Consórcio Salvador Norte - CSN deixa de operar.	
	01/out	Reinauguração do Elevador do Taboão.	
	10/dez	Autorizado embarque e desembarque de mulheres fora dos pontos de parada das 21 às 05 horas	Ofício nº 0255-COPRO
2022	11/set	Reestabelecido o programa "Domingo é Meia" no STCO.	Decreto nº 35.971/22
	19/set	Chegam a Salvador os ônibus elétricos para o Sistema BRT - Bus Rapid Transit.	
	30/set	Início da operação assistida do Sistema BRT.	
	11/nov	O BRT passa a operar regularmente.	

FONTES: Novos Rumos Para o Transporte Coletivo de Salvador - PMS - 1985;
SEMOP/ Arquivos; Leis e Decretos do Município; Diários Oficiais do Município.